



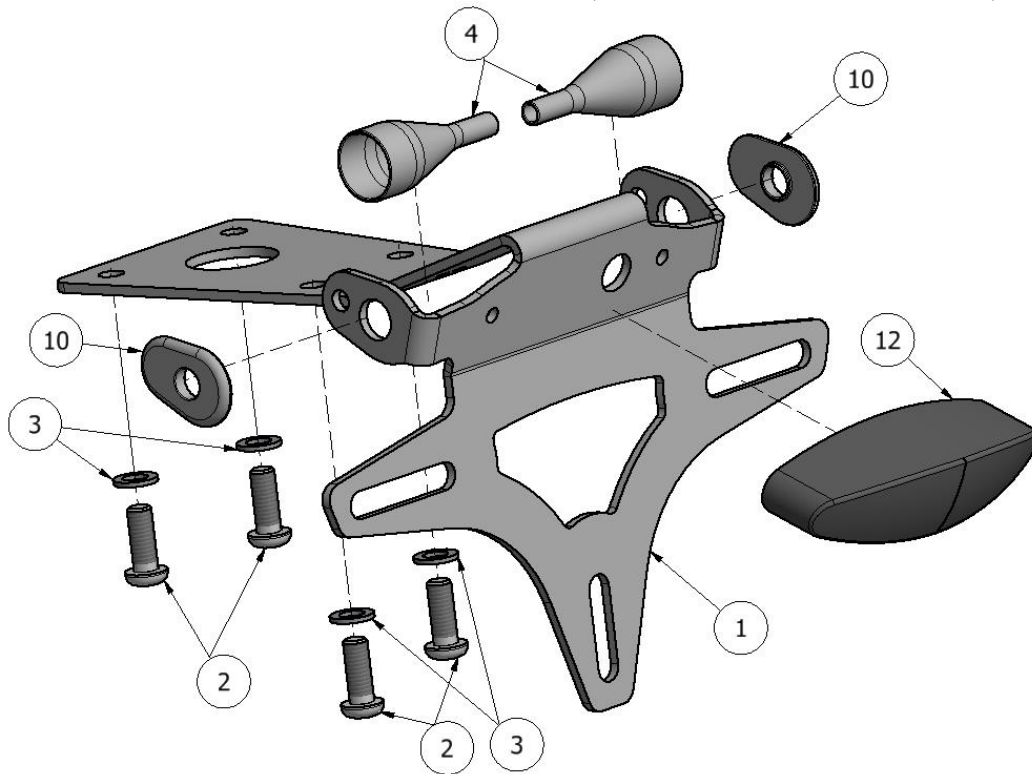
FITTING INSTRUCTIONS FOR LP0248BK LICENCE PLATE BRACKET
KTM DUKE 790 '18-



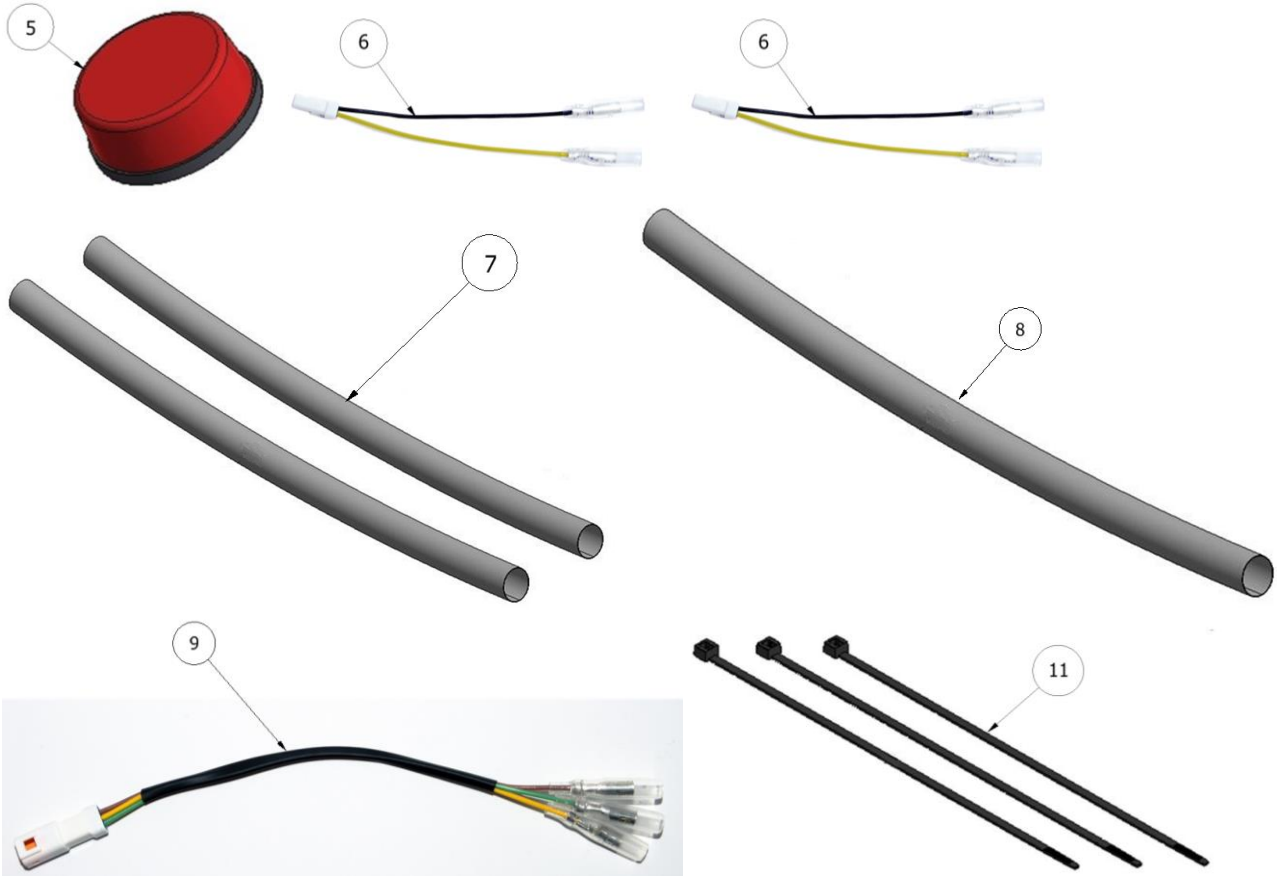
THIS KIT CONTAINS THE ITEMS PICTURED AND LABELLED BELOW.
DO NOT PROCEED UNTIL YOU ARE SURE ALL PARTS ARE PRESENT.

Please note that the way the kit is packed does not necessarily represent the way of mounting to the bike.

THE PARTS SHOWN MAY BE REPRESENTATIVE ONLY (FOR CLARITY OF INSTRUCTIONS ONLY).



R&G



LEGEND

- ITEM 1 = LICENCE PLATE BRACKET (TB0248) (x1).
- ITEM 2 = M6 x 15mm LONG BUTTON HEAD BOLTS (x4).
- ITEM 3 = M6 WASHERS (x4).
- ITEM 4 = IWC0002 INDICATOR WIRING COVERS (x2).
- ITEM 5 = REFLECTOR (x1).
- ITEM 6 = LICENCE PLATE ILLUMINATOR CONNECTOR (CON0014) (x2).
- ITEM 7 = 150MM LENGTH OF HEATSHRINK (x2).
- ITEM 8 = 200MM LENGTH OF LARGE HEATSHRINK (x1).
- ITEM 9 = LICENCE PLATE ILLUMINATOR CONNECTOR (CON0043) (x1).
- ITEM 10 = I0040 MINI INDICATOR ADAPTOR (x2).
- ITEM 11 = SMALL CABLE TIES (x3).
- ITEM 12 = LICENCE PLATE ILLUMINATOR (LA0007) (x1).

TOOLS REQUIRED

- T25, T30 torx driver.
- 12, 13mm spanner.

MAXIMUM TORQUE SETTINGS

- M5 Bolt = 12 Nm
- M6 Bolt = 15 Nm

R&G



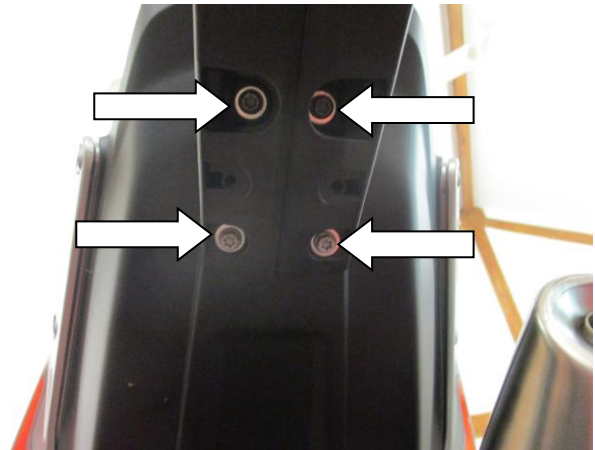
Picture 1



Picture 2



Picture 3



Picture 4



Picture 5



Picture 6



Picture 7



Picture 8



Picture 9



Picture 10



Picture 11



Picture 12



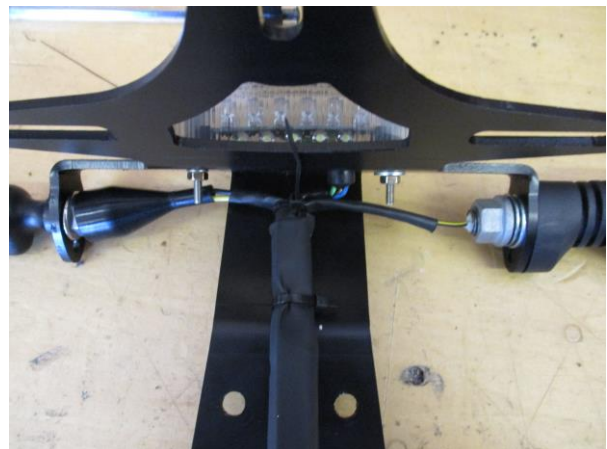
Picture 13



Picture 14



Picture 15



Picture 16



Picture 17



Picture 18



Picture 19



Picture 20

FITTING INSTRUCTIONS

- To fit the R&G tail tidy, remove the pillion seat using the motorcycle key as shown in picture 1 and 2.
- Unplug the connector shown in picture 3.
- Remove the 4 torx bolts arrowed in picture 4.
- Gently pull the OEM tail away from the bike removing the wiring sub-harness and rubber plug as shown in pictures 5 and 6.
- Remove the 3 bolts shown in picture 8.
- Split the OEM tail in half by gently pull the two sides away from each other as shown in picture 9.
- Disconnect the OEM tail light and OEM indicators from the sub-harness shown in picture 9 making a note or marking which sub-harness corresponds to the left and right indicators. Remove the rubber plug from the sub-harness.
- Fit the R&G tail light (item 12) to the R&G tail bracket (item 1) using the included bolts, washers and nuts as shown in picture 11. Ensure the larger side of the light is facing down so that the number plate is illuminated correctly.

If fitting OEM indicators (item 6-CON0014 not required)

- Remove the OEM indicators from the OEM tail by removing the nut on the threaded boss on the back and threading the indicator and wiring through the hole.
- Mount the indicators to the corresponding side on the R&G tail bracket (item 1) in the same way they were removed as shown in picture 12.
- Protect the wiring using an indicator wiring cover (item 4) as shown in picture 15.
- Pass all three wires through the large heatshrink (item 8) and secure using the small cable ties (item 11) and the cable tie holes as shown in picture 16. Ensure the cable tie heads sit on the wiring side of the tail bracket.
- Insert the OEM rubber plug into the tail bracket as shown in picture 17.
- Mount the tail bracket assembly to the bike using the 4 M6 bolts (item 2) and M6 washers (item 3) as shown in picture 18.
- Pass the wiring through the rubber plug as shown in picture 19.
- On the inside of the seat connect the tail light connector (item 9-CON0043) to the R&G tail light (item 12) using the bullet connectors.
- Connect the OEM indicator connectors to their corresponding connectors on the sub-harness removed earlier.
- Connect the tail light connector (item 9-CON0043) to the OEM sub-harness.
- Connect the OEM sub-harness to the motorcycle loom with the connector that was removed in picture 3.

R&G



- Test the indicators and tail light for correct function and flash rate.
- If lights fail to illuminate swap the connectors.
- Re-fit the pillion seat.

If fitting R&G mini indicators-Not included (Product codes: RG370=Bulb, RG371=LED, RG372=Aero LED)

- Pass one length of heatshrink (item 7) over the wiring on both mini indicators as shown in picture 13.
- Place a mini indicator adaptor (item 10) over each indicator ensuring the flat surface sits against the indicator.
- Pass the mini indicators into the R&G tail bracket (item 1) and secure using the M8 nut included with the indicators as shown in picture 14.
- Protect the wiring using an indicator wiring cover (item 4) as shown in picture 15.
- Pass all three wires through the large heatshrink (item 8) and secure using the small cable ties (item 11) and the cable tie holes as shown in picture 16. Ensure the cable tie heads sit on the wiring side of the tail bracket.
- Insert the OEM rubber plug into the tail bracket as shown in picture 17.
- Mount the tail bracket assembly to the bike using the 4 M6 bolts (item 2) and M6 washers (item 3) as shown in picture 18.
- Pass the wiring through the rubber plug as shown in picture 19.
- On the inside of the seat connect the tail light connector (item 9-CON0043) to the R&G tail light (item 12) using the bullet connectors.
- On the inside of the seat connect the two indicator connectors (item 6-CON0014) to the R&G mini indicators using the bullet connectors.
- Connect the indicator connectors to their corresponding left and right connectors on the sub-harness removed earlier.
- Connect the tail light connector (item 9-CON0043) to the OEM sub-harness.
- Connect the OEM sub-harness to the motorcycle loom with the connector that was removed in picture 3.
- Test the indicators and tail light for correct function and flash rate. A resistor (RGR0001/RGR0002-sold separately may be required to achieve the correct flash rate).
- If lights fail to illuminate swap the connectors.
- Re-fit the pillion seat.

ISSUE 27/04/2018 (HB)

Digital copies of these instructions are available to download from www.rg-racing.com

CONSUMER NOTICE

The catalogue description and any exhibition of samples are only broad indications of the Products and R&G may make design changes which do not diminish their performance or visual appeal and supplying them in such state shall conform to the order. The Buyer acknowledges no representation or warranty (other than as to title) has been given or will apply to the Products other than those in R&G's order or confirmation and the Buyer confirms it has chosen the Products as being of merchantable quality and suitable for its particular purposes. Where R&G fits the Products or undertakes other services it shall exercise reasonable skill and care and rectify any fault free of charge unless the workmanship has been disturbed. The Buyer is responsible for ensuring that the warranty on the motorcycle is not affected by the fitting of the Products. On return of any defective Products R&G shall at its option either supply a replacement or refund the purchase money but shall not be liable if the Products have been modified or used or maintained otherwise than in accordance with R&G's or manufacturer's instructions and good engineering practice or if the defect arises from accident or neglect. Other than identified above and subject to R&G not limiting its liability for causing death and personal injury, it shall not be liable for indirect or consequential loss and otherwise its liability shall be limited to the amounts paid by the Buyer for the Products or the fitting or service concerned. These terms do not affect the Buyer's statutory rights.

R&G RETURNS POLICY (NON-FAULTY GOODS)

Returns must be pre-authorised (if not pre-authorised the return will be rejected). Goods may only be returned direct to us if they were purchased direct from us (customer must prove if necessary). Otherwise to be returned to original vendor. Goods must be in re-sellable condition, in the opinion of R&G. All returns are subject to a 25% restocking and handling fee (25% of the gross value exc. P&P – at the prevailing price at time of purchase). The customer must pay any and all carriage charges. No returns of discontinued products, unless within 14 days of purchase. This policy does not affect your statutory rights and does not refer to faulty goods.

R&G

Unit 1, Shelley's Lane, East Worldham, Alton, Hampshire, GU34 3AQ
Tel: +44 (0)1420 89007 Fax: +44 (0)1420 87301 www.rg-racing.com Email: info@rg-racing.com



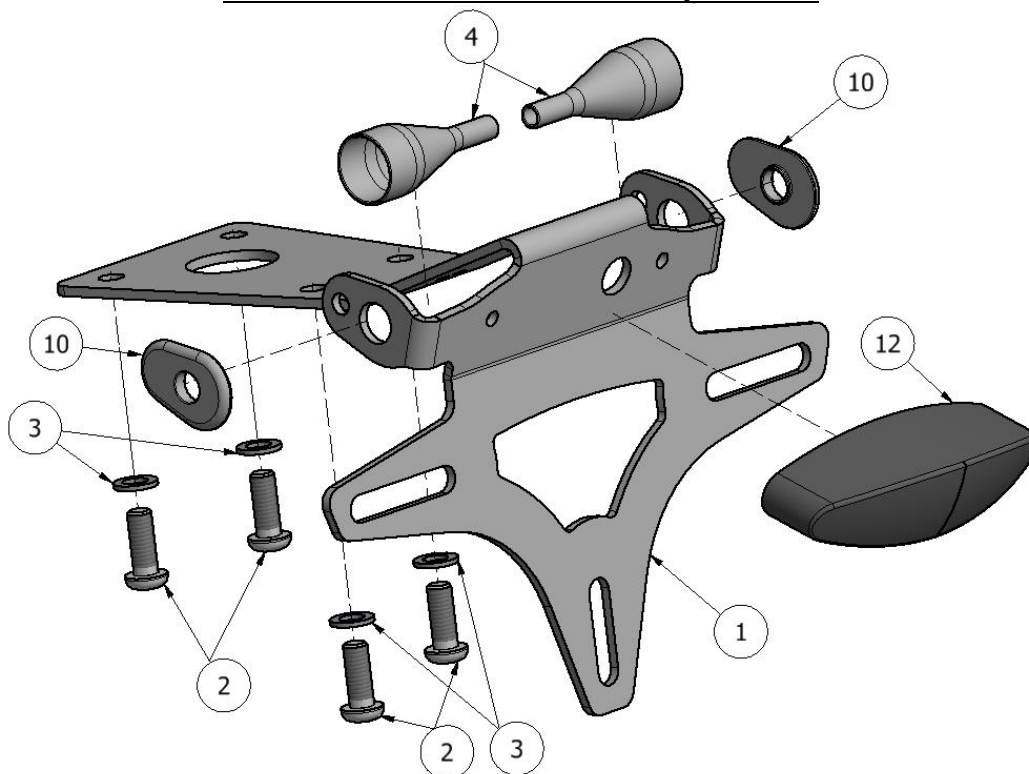
NOTICE DE MONTAGE LP0248BK SUPPORT DE PLAQUE
KTM DUKE 790 '18-



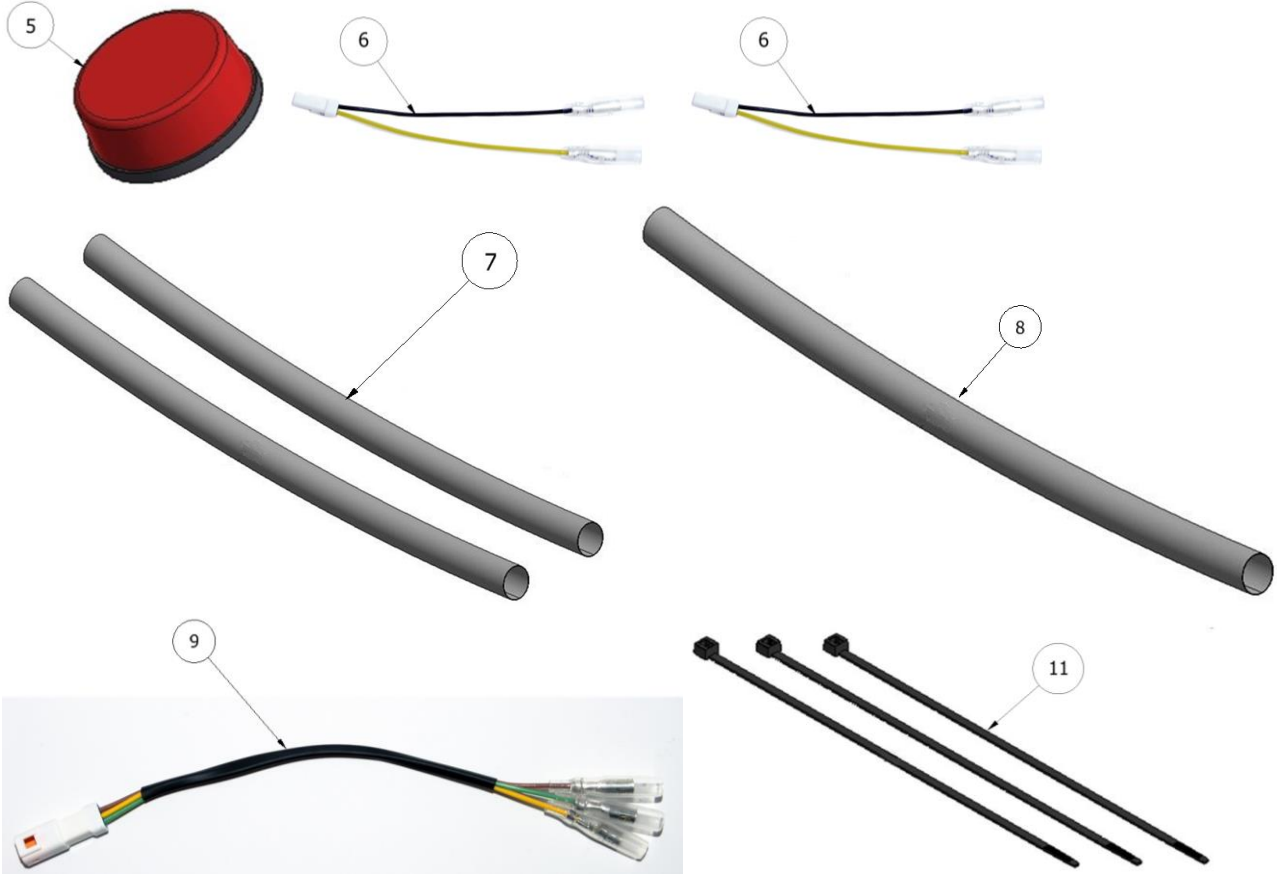
Le kit contient les articles exposés ci-dessous, vérifier que toutes les pièces soient présentes avant de procéder au montage.

La façon dont le kit est emballé ne correspond pas forcément à la façon de monter les pièces sur la moto.

LES PARTIES PRESENTEES PEUVENT ETRE UNIQUEMENT REPRESENTATIVES (POUR LA CLARTE DES INSTRUCTIONS UNIQUEMENT.



R&G



LÉGENDE

- ARTICLE 1 = SUPPORT DE PLAQUE (TB0248) (x1).
- ARTICLE 2 = M6 x 15mm BOULONS (x4).
- ARTICLE 3 = M6 RONDELLES (x4).
- ARTICLE 4 = IWC0002 CACHES FILS DE CLIGNOTANTS (x2).
- ARTICLE 5 = REFLECTEUR (x1).
- ARTICLE 6 = CONNECTEUR DE FEU DE PLAQUE (CON0014) (x2).
- ARTICLE 7 = 150MM LONGUEUR DE MANCHON THERMO RÉTRACTABLE (x2).
- ARTICLE 8 = 200MM LONGUEUR DE MANCHON THERMO RÉTRACTABLE (x1).
- ARTICLE 9 = CONNECTEUR DE FEU DE PLAQUE (CON0043) (x1).
- ARTICLE 10 = I0040 ADAPTATEUR DE MINI CLIGNOTANT (x2).
- ARTICLE 11 = PETITS COLLIERS DE SERRAGE (x3).
- ARTICLE 12 = FEU DE PLAQUE (LA0007) (x1).

OUTILS REQUIS

- Clé Torx T25, T30
- Clé à molette 12, 13mm

VALEURS DE SERRAGE

- M5 BOULON = 12Nm
- M6 BOULON = 15Nm

R&G



NOTICE DE MONTAGE

- Pour monter le support de plaque R&G, enlever le siège passage à l'aide de la clé de la moto, voir photo 1 et 2.
- Débrancher le connecteur, voir photo 3.
- Enlever les 4 boulons 4, voir photo 4.
- Retirer doucement le support d'origine de la moto, en enlevant le sous harnais de fils et la prise en caoutchouc, voir photos 5 and 6.
- Enlever les 3 boulons, voir photo 8.
- Scinder le support d'origine en 2 moitiés en tirant doucement les 2 côtés dans un sens opposé, voir photo 9.
- Déconnecter le feu de plaque d'origine et les clignotants d'origine du sous harnais, voir photo 9 en prenant note ou en marquant la correspondance du sou-harnais avec les clignotants du côté gauche ou du côté droit. Enlever la prise en caoutchouc du sous-harnais.
- Monter le feu de plaque R&G (article 12) sur le support de plaque R&G (article 1) en utilisant les boulons fournis, les rondelles et écrous, voir photo 11. Veiller à ce que le côté le plus large du feu soit orienté vers le bas de façon à ce que le numéro de plaque d'immatriculation soit correctement éclairé.

Si vous montez les clignotants d'origine (article 6-CON0014 non requis)

- Enlever les clignotants d'origine du support d'origine en enlevant l'écrou sur le patron fileté au bas et en passant le clignotant et le fil dans le trou.
- Monter les clignotants du côté correspondant sur le support de plaque R&G (article 1) de la même façon qu'ils ont été enlevés, voir photo 12.
- Protéger le fil en utilisant un cache fil de clignotant (article 4), voir photo 15.
- Passer les 3 fils dans le manchon thermos rétractable fourni (article 8) puis fixer à l'aide de petits colliers de serrage fournis (article 11) et des trous qui leur sont réservés, voir photo 16. Veiller à ce que les têtes de collier de serrage se placent du côté du fil sur le support de plaque.
- Insérer la prise en caoutchouc d'origine dans le support de plaque, voir photo 17.
- Monter l'ensemble du support de plaque sur la moto en utilisant les 4 boulons M6 (article 2) et rondelles M6 (article 3), voir photo 18.
- Passer le fil dans la prise en caoutchouc, voir photo 19.
- A l'intérieur du siège, connecter le connecteur de feu de plaque (article 9-CON0043) sur le feu de plaque R&G (article 12) en utilisant les connecteurs.
- Connecter les connecteurs de clignotant d'origine aux connecteurs correspondant sur le sous harnais enlevé un peu plus tôt.
- Connecter le connecteur de feu de plaque (article 9-CON0043) sur le sous harnais d'origine.
- Connecter le sous harnais d'origine sur le faisceau de la moto avec le connecteur qui a été enlevé sur la photo 3.
- Tester les clignotants et le feu de plaque pour vérifier leur bon fonctionnement et leur niveau d'éclairage
- Si l'éclairage échoue, tournez les connecteurs.
- Remonter le siège passager.

Si vous montez les mini clignotants R&G –non inclus (codes produit : RG370=Ampoule, RG371=LED, RG372=LED latérale)

- Passer une longueur de manchon thermo rétractable (article 7) sur le fil sur les 2 mini clignotants, voir photo 13.
- Placer un adaptateur de mini clignotant (article 10) sur chaque clignotant en veillant à ce que la surface plate se place contre le clignotant.
- Passer les mini clignotants dans le support de plaque R&G (article 1) puis fixer à l'aide d'un écrou M8 fourni avec les clignotants, voir photo 14.
- Protéger le fil à l'aide du cache fil de clignotant (article 4), voir photo 15.

R&G

Unit 1, Shelley's Lane, East Worldham, Alton, Hampshire, GU34 3AQ

Tel: +44 (0)1420 89007 Fax: +44 (0)1420 87301 www.rg-racing.com Email: info@rg-racing.com



- Passer les 3 fils dans le manchon thermos rétractable (article 8) puis fixer à l'aide des colliers de serrage fournis (article 11) et des trous qui leur sont réservés, voir photo 16. Veiller à ce que les têtes de collier de serrage se placent du côté du fil sur le support de plaque.
- Insérer la prise en caoutchouc d'origine dans le support de plaque, voir photo 17.
- Monter l'ensemble du support de plaque sur la moto en utilisant les 4 boulons M6 (article 2) et rondelles M6 (article 3), voir photo 18.
- Passer le fil dans la prise en caoutchouc, voir photo 19.
- A l'intérieur du siège, connecter le connecteur de feu de plaque (article 9-CON0043) sur le feu de plaque R&G (article 12) en utilisant les connecteurs.
- A l'intérieur du siège, connecter les 2 connecteurs de clignotant (article 6-CON0014) sur les mini clignotants R&G en utilisant les connecteurs.
- Connecter les connecteurs de clignotant à leurs connecteurs correspondant du côté gauche ou du côté droit sur le sous-harnais enlevé un peu plus tôt.
- Connecter le connecteur de feu de plaque (article 9-CON0043) sur le sous harnais d'origine.
- Connecter le sous harnais d'origine sur le faisceau de la moto avec le connecteur qui a été enlevé sur la photo 3.
- Tester les clignotants et le feu de plaque pour vérifier leur bon fonctionnement et leur niveau d'éclairage. Une résistance (RGR0001/RGR0002- vendue séparément, peut être nécessaire pour obtenir un niveau d'éclairage correct).
- Si l'éclairage échoue, tournez les connecteurs.
- Remonter le siege passager.

ISSUE 27/04/2018 (HB)

Notice disponible au téléchargement sur www.rg-racing.com

CONSUMER NOTICE

The catalogue description and any exhibition of samples are only broad indications of the Products and R&G may make design changes which do not diminish their performance or visual appeal and supplying them in such state shall conform to the order. The Buyer acknowledges no representation or warranty (other than as to title) has been given or will apply to the Products other than those in R&G's order or confirmation and the Buyer confirms it has chosen the Products as being of merchantable quality and suitable for its particular purposes. Where R&G fits the Products or undertakes other services it shall exercise reasonable skill and care and rectify any fault free of charge unless the workmanship has been disturbed. The Buyer is responsible for ensuring that the warranty on the motorcycle is not affected by the fitting of the Products. On return of any defective Products R&G shall at its option either supply a replacement or refund the purchase money but shall not be liable if the Products have been modified or used or maintained otherwise than in accordance with R&G's or manufacturer's instructions and good engineering practice or if the defect arises from accident or neglect. Other than identified above and subject to R&G not limiting its liability for causing death and personal injury, it shall not be liable for indirect or consequential loss and otherwise its liability shall be limited to the amounts paid by the Buyer for the Products or the fitting or service concerned. These terms do not affect the Buyer's statutory rights.

R&G RETURNS POLICY (NON-FAULTY GOODS)

Returns must be pre-authorized (if not pre-authorized the return will be rejected). Goods may only be returned direct to us if they were purchased direct from us (customer must prove if necessary). Otherwise to be returned to original vendor. Goods must be in re-sellable condition, in the opinion of R&G. All returns are subject to a 25% restocking and handling fee (25% of the gross value exc. P&P – at the prevailing price at time of purchase). The customer must pay any and all carriage charges. No returns of discontinued products, unless within 14 days of purchase. This policy does not affect your statutory rights and does not refer to faulty goods.

R&G

Unit 1, Shelley's Lane, East Worldham, Alton, Hampshire, GU34 3AQ
Tel: +44 (0)1420 89007 Fax: +44 (0)1420 87301 www.rg-racing.com Email: info@rg-racing.com



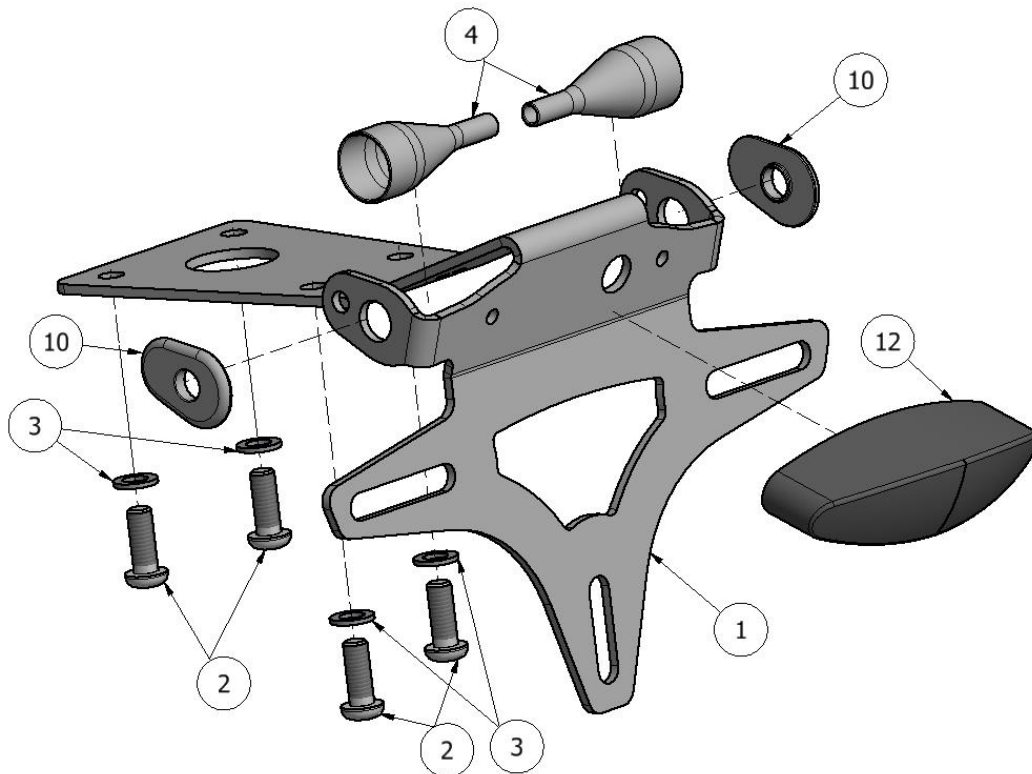
MONTAGEANLEITUNG FÜR LP0248BK KENNZEICHENHALTER
KTM DUKE 790 '18-



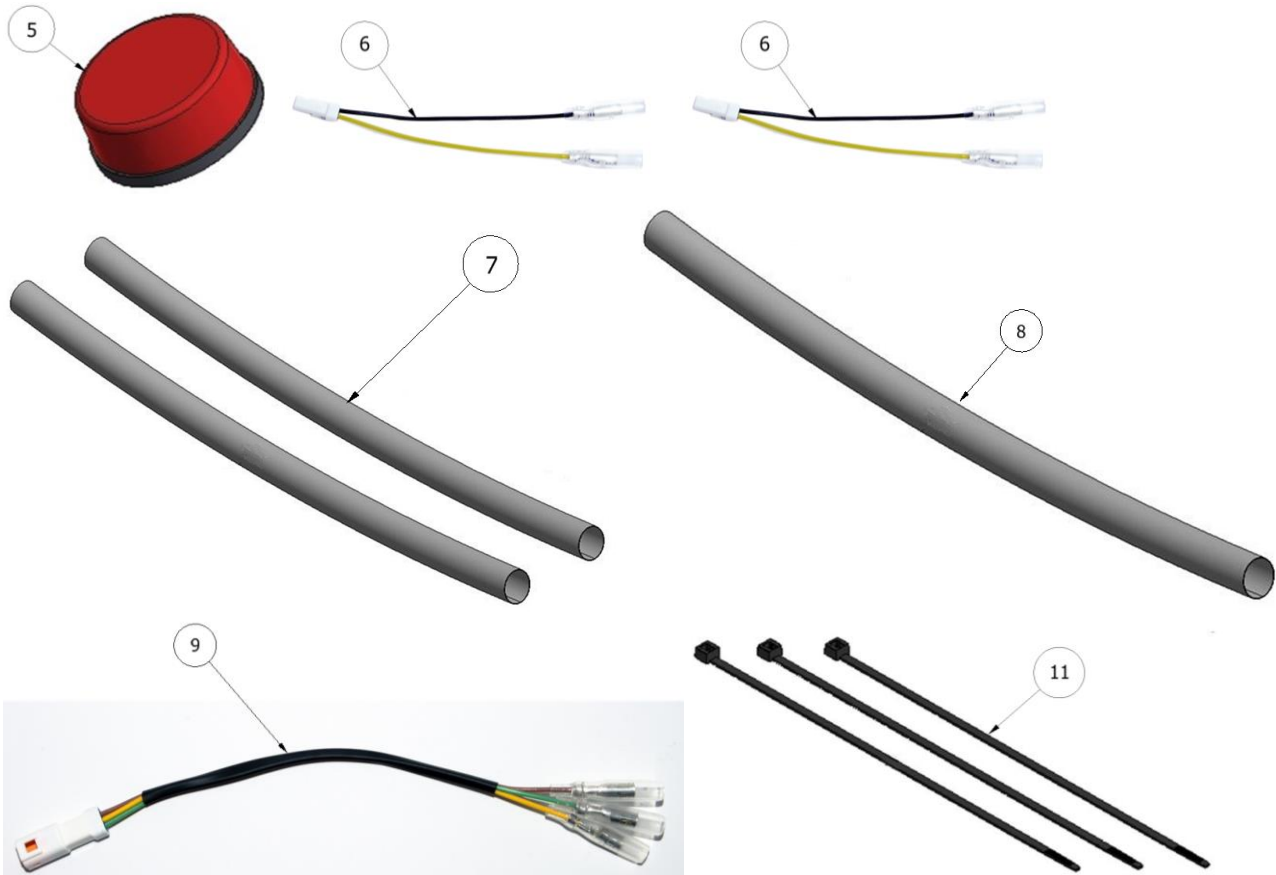
ALLE GELIEFERTEN TEILE SIND UNTEN ABGEBILDET UND GEKENNZEICHNET. BEVOR SIE MIT DER MONTAGE BEGINNEN, ÜBERPRÜFEN SIE SORGFÄLTIG, DASS ALLE TEILE VORHANDEN SIND.

Die Verpackung der Teile stellt nicht die Reihenfolge der Montage dar.

DIE UNTEN ABGEBILDETEN TEILE DIENEN LEDIGLICH ZUR ERKLÄRUNG



R&G



LIEFERUMFANG

- ARTIKEL 1 = KENNZEICHENHALTER (TB0248) (x1)
- ARTIKEL 2 = M6 x 15mm INBUSSCHRAUBEN (x4)
- ARTIKEL 3 = M6 UNTERLEGSSCHEIBE (x4)
- ARTIKEL 4 = IWC0002 ABDECKUNGEN FÜR BLINKERKABEL (x2)
- ARTIKEL 5 = RÜCKSTRAHLER (x1)
- ARTIKEL 6 = VERBINDUNG FÜR KENNZEICHENBELEUCHTUNG (CON0014) (x2)
- ARTIKEL 7 = 150MM SCHRUMPFSCHLAUCH (x2)
- ARTIKEL 8 = 200MM GR. SCHRUMPFSCHLAUCH (x1)
- ARTIKEL 9 = VERBINDUNG FÜR KENNZEICHENBELEUCHTUNG (CON0043) (x1)
- ARTIKEL 10 = I0040 MINIBLINKER-ADAPTER (x2)
- ARTIKEL 11 = KLEINE KABELBINDER (x3)
- ARTIKEL 12 = KENNZEICHENBELEUCHTUNG (LA0007) (x1)

SIE BENÖTIGEN FOLGENDES WERKZEUG

- T25, T30 Torx-Schlüssel
- 12 and 13mm Schraubenschlüssel



MAX. ANZUGSDREHMOMENT:

M5 SCHRAUBE = 12NM

M6 SCHRAUBE = 15NM

Page | 14 **MONTAGEANLEITUNG**

- Um den R&G Kennzeichenhalter montieren zu können, entfernen Sie zuerst den Beifahrersitz. Verwenden Sie hierfür den Schlüssel – siehe Abbildungen 1 und 2.
- Trennen Sie den Steckverbinder, der in Abbildung 3 abgebildet ist.
- Entfernen Sie die 4 Torx-Schrauben, die in Abbildung 4 mit Pfeilen gekennzeichnet sind.
- Den original Kennzeichenhalter vorsichtig vom Motorrad wegziehen – hierbei den Kabelstrang sowie den Gummistopfen entfernen – siehe Abbildungen 5 und 6.
- Entfernen Sie die 3 Schrauben, die in Abbildung 8 abgebildet sind.
- Den original Kennzeichenhalter in zwei Hälften teilen, indem Sie die zwei Seiten auseinander ziehen – siehe Abbildung 9.
- Trennen Sie die original Kennzeichenbeleuchtung und die original Blinker vom Kabelstrang, wie in Abbildung 9 abgebildet – bitte notieren / markieren Sie den jeweiligen Kabelstrang für den rechten bzw. linken Blinker. Entfernen Sie den Gummistopfen vom Kabelstrang.
- Montieren Sie die R&G Kennzeichenbeleuchtung (Artikel 12) am R&G Kennzeichenhalter (Artikel 1) – benutzen Sie hierfür die Schrauben, Unterlegscheiben und Muttern vom Kit – siehe Abbildung 11. Bitte darauf achten, dass die große Seite des Lichts nach unten gerichtet ist, um das Kennzeichen somit ordnungsgemäß zu beleuchten.

Wenn Sie die original Blinker verwenden (Artikel 6-CON0014 wird nicht benötigt)

- Entfernen Sie die original Blinker vom original Kennzeichenhalter, indem Sie die Mutter hinten am Gewindeinsatz entfernen und den Blinker mit dem Kabel durch die Öffnung führen.
- Montieren Sie die Blinker an den entsprechenden Seiten des R&G Kennzeichenhalters (Artikel 1) auf der gleichen Art wie bei der Entfernung – siehe Abbildung 12.
- Die Abdeckung für die Kabel (Artikel 4) wie in Abbildung 15 anbringen, um die Kabel zu schützen.
- Führen Sie die alle drei Kabel durch den großen Schrumpfschlauch (Artikel 8) und diese mit den kleinen Kabelbindern (Artikel 11) an den Öffnungen für die Kabelbinder befestigen – siehe Abbildung 16. Bitte darauf achten, dass die Verschlusssteile der Kabelbinder an der Seite mit den Kabeln positioniert sind.
- Den Gummistopfen am Kennzeichenhalter montieren – siehe Abbildung 17.
- Montieren Sie die Kennzeichenhalter-Einheit am Motorrad mit den vier M6 Schrauben (Artikel 2) und M6 Unterlegscheiben (Artikel 3) wie in Abbildung 18 abgebildet.
- Führen Sie die Kabel durch den Gummistopfen – siehe Abbildung 19.
- An der Innenseite des Sitzes die Verbindung für die Kennzeichenbeleuchtung (Artikel 9-CON0043) mit der RG Kennzeichenbeleuchtung (Artikel 12) verbinden mittels Kabelverbindung.
- Verbinden Sie die original Verbinder für die Blinker mit den entsprechenden Verbindungen am zuvor entfernten Kabelstrang.
- Verbinden Sie die Verbindung für die Kennzeichenbeleuchtung (Artikel 9-CON0043) mit dem original Kabelstrang.
- Verbinden Sie den original Kabelstrang mit dem Kabelbaum am Motorrad – benutzen Sie hierbei den Verbinder, der in Abbildung 3 entfernt wurde.
- Überprüfen Sie, dass die Blinker und die Kennzeichenbeleuchtung ordnungsgemäß funktionieren, und dass die Blinker die richtige Blitzgeschwindigkeit haben.
- Falls die Beleuchtung nicht funktionieren sollte, tauschen Sie die Kabelverbinder untereinander.
- Montieren Sie den Beifahrersitz wieder.

R&G

Unit 1, Shelley's Lane, East Worldham, Alton, Hampshire, GU34 3AQ

Tel: +44 (0)1420 89007 Fax: +44 (0)1420 87301 www.rg-racing.com Email: info@rg-racing.com



Wenn Sie R&G Miniblinker verwenden – nicht im Lieferumfang enthalten (Artikel-Nr.: RG370=Glühbirne, RG371=LED, RG372=Aero LED)

- Eine Länge Schrumpfschlauch (Artikel 7) an der Verkabelung der zwei Miniblinker anbringen – siehe Abbildung 13.
- Je einen Miniblinker-Adapter (Artikel 10) an den Blinkern anbringen – bitte darauf achten, dass die flache Fläche am Blinker anliegt.
- Die Miniblinker am R&G Kennzeichenhalter (Artikel 1) anbringen und mit der M8 Mutter (im Lieferumfang der Miniblinker) befestigen – siehe Abbildung 14.
- Die Abdeckung für die Kabel (Artikel 4) wie in Abbildung 15 anbringen, um die Kabel zu schützen.
- Führen Sie die alle drei Kabel durch den großen Schrumpfschlauch (Artikel 8) und diese mit den kleinen Kabelbindern (Artikel 11) an den Öffnungen für die Kabelbinder befestigen – siehe Abbildung 16. Bitte darauf achten, dass die Verschlusssteile der Kabelbinder an der Seite mit den Kabeln positioniert sind.
- Den Gummistopfen am Kennzeichenhalter montieren – siehe Abbildung 17.
- Montieren Sie die Kennzeichenhalter-Einheit am Motorrad mit den vier M6 Schrauben (Artikel 2) und M6 Unterlegscheiben (Artikel 3) wie in Abbildung 18 abgebildet.
- Führen Sie die Kabel durch den Gummistopfen – siehe Abbildung 19.
- An der Innenseite des Sitzes die Verbindung für die Kennzeichenbeleuchtung (Artikel 9-CON0043) mit der RG Kennzeichenbeleuchtung (Artikel 12) verbinden (mittels Kabelverbindung).
- An der Innenseite des Sitzes die zwei Verbindungen für die Blinker (Artikel 6-CON0014) mit den R&G Miniblinker verbinden (mittels Kabelverbindungen).
- Verbinden Sie die Verbindungen für die Blinker mit der entsprechenden rechts oder links Verbindung am zuvor entfernten Kabelstrang.
- Verbinden Sie die Verbindung für die Kennzeichenbeleuchtung (Artikel 9-CON0043) mit dem original Kabelstrang.
- Verbinden Sie den original Kabelstrang mit dem Kabelbaum am Motorrad – benutzen Sie hierbei den Verbinder, der in Abbildung 3 entfernt wurde.
- Überprüfen Sie, dass die Blinker und die Kennzeichenbeleuchtung ordnungsgemäß funktionieren, und dass sie Blinker die richtige Blitzgeschwindigkeit haben – eventuell benötigen Sie einen Widerstand (RGR0001/RGR0002-separat erhältlich).
- Falls die Beleuchtung nicht funktionieren sollte, tauschen Sie die Kabelverbinder untereinander.
- Montieren Sie den Beifahrersitz wieder.

AUSGABE 27/04/2018 (HB)

Eine digitale Version dieser Montageanleitung kann auf folgender Seite heruntergeladen werden:
www.rg-racing.com



CONSUMER NOTICE

The catalogue description and any exhibition of samples are only broad indications of the Products and R&G may make design changes which do not diminish their performance or visual appeal and supplying them in such state shall conform to the order. The Buyer acknowledges no representation or warranty (other than as to title) has been given or will apply to the Products other than those in R&G's order or confirmation and the Buyer confirms it has chosen the Products as being of merchantable quality and suitable for its particular purposes. Where R&G fits the Products or undertakes other services it shall exercise reasonable skill and care and rectify any fault free of charge unless the workmanship has been disturbed. The Buyer is responsible for ensuring that the warranty on the motorcycle is not affected by the fitting of the Products. On return of any defective Products R&G shall at its option either supply a replacement or refund the purchase money but shall not be liable if the Products have been modified or used or maintained otherwise than in accordance with R&G's or manufacturer's instructions and good engineering practice or if the defect arises from accident or neglect. Other than identified above and subject to R&G not limiting its liability for causing death and personal injury, it shall not be liable for indirect or consequential loss and otherwise its liability shall be limited to the amounts paid by the Buyer for the Products or the fitting or service concerned. These terms do not affect the Buyer's statutory rights.

R&G RETURNS POLICY (NON-FAULTY GOODS)

Returns must be pre-authorized (if not pre-authorized the return will be rejected). Goods may only be returned direct to us if they were purchased direct from us (customer must prove if necessary). Otherwise to be returned to original vendor. Goods must be in re-sellable condition, in the opinion of R&G. All returns are subject to a 25% restocking and handling fee (25% of the gross value exc. P&P – at the prevailing price at time of purchase). The customer must pay any and all carriage charges. No returns of discontinued products, unless within 14 days of purchase. This policy does not affect your statutory rights and does not refer to faulty goods.

R&G

Unit 1, Shelley's Lane, East Worldham, Alton, Hampshire, GU34 3AQ

Tel: +44 (0)1420 89007 Fax: +44 (0)1420 87301 www.rg-racing.com Email: info@rg-racing.com