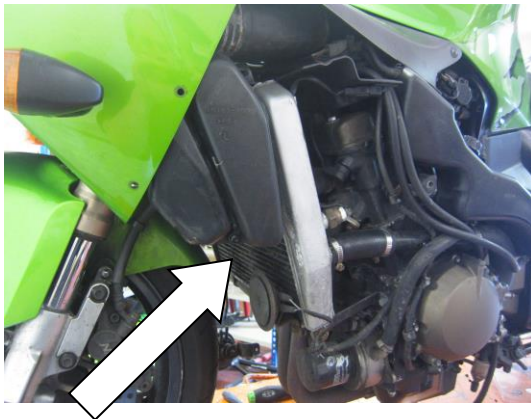




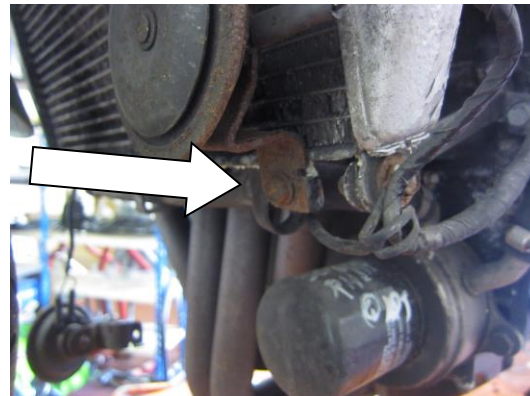
Fitting Instructions for RAD0137BK Radiator Guard
KAWASAKI ZX12 '02 – '06



In This Kit There Should Be
1x Radiator Guard (RAD0137BK)
2x M6 x 25mm Long Button Head Bolts
2x Spacers 6mm Long
2x 100mm Lengths of self-adhesive Foam



Picture 1



Picture 2



Picture 3



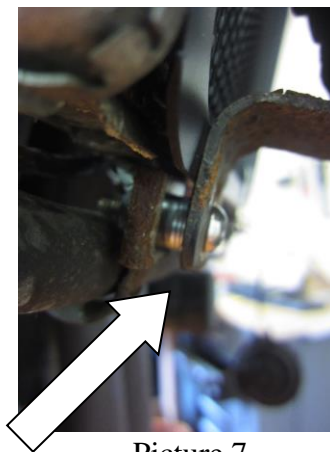
Picture 4



Picture 5



Picture 6



Picture 7



TOOLS REQUIRED

- Socket set to include 10mm socket & wrench.
 - Phillip Screwdriver
 - 4mm A/F allen key

FITTING INSTRUCTIONS

- To fit the radiator guard to the bike cut the foam strip provided into 10mm wide pieces and stick them to the back of the radiator guard frame, so that they sit between the radiator guard and the radiator.
- Remove both side fairings from the bike, along with the plastic radiator surround.
- Remove the plastic chamber that is attached to the air inlet pipes in front of the radiator. To do this, remove the bolt (as arrowed in picture 1) and pull the unit downwards out of the air inlet duct. Repeat the same process on the other side of the bike.
- Remove the bolt that secures the horn to the bottom of the radiator, allowing the horn to come clear of the radiator, as shown in picture 2. Repeat the same process for the horn on the other side of the bike.
- Remove the 10mm bolt that mounts the top of the radiator to the frame, as shown in picture 3. Repeat the same process for the bolt on the other side of the bike.
- Offer the R&G radiator guard into position and locate one of the original bolts through the top left mount of the radiator guard, then through the radiator mount and into the frame, as shown in picture 4.
- On the right side of the bike, locate the original bolt through the radiator guard mount, then through the radiator mount and into the frame, as shown in picture 5.
- At the bottom of the radiator guard, the horn can be re-fitted. To do this, pass a M6 x 25mm button head bolt supplied in the kit through the horn mount, then through the radiator guard mount, then through a 6mm spacer (supplied in the kit – arrowed in picture 7) before tightening loosely into the bottom of the radiator as shown in picture 6 & 7.
- Repeat the same process to re-fit the horn on the other side of the bike.
- Tighten all four bolts evenly.
- Re-fit the two plastic chambers that attach to the air inlet ducts.
- Re-fit both side fairings and plastic radiator surround.

ISSUE 1 05/10/2012 (AR)

CONSUMER NOTICE

The catalogue description and any exhibition of samples are only broad indications of the Products and R&G may make design changes which do not diminish their performance or visual appeal and supplying them in such state shall conform to the order. The Buyer acknowledges no representation or warranty (other than as to title) has been given or will apply to the Products other than those in R&G's order or confirmation and the Buyer confirms it has chosen the Products as being of merchantable quality and suitable for its particular purposes. Where R&G fits the Products or undertakes other services it shall exercise reasonable skill and care and rectify any fault free of charge unless the workmanship has been disturbed. The Buyer is responsible for ensuring that the warranty on the motorcycle is not affected by the fitting of the Products. On return of any defective Products R&G shall at its option either supply a replacement or refund the purchase money but shall not be liable if the Products have been modified or used or maintained otherwise than in accordance with R&G's or manufacturer's instructions and good engineering practice or if the defect arises from accident or neglect. Other than identified above and subject to R&G not limiting its liability for causing death and personal injury, it shall not be liable for indirect or consequential loss and otherwise its liability shall be limited to the amounts paid by the Buyer for the Products or the fitting or service concerned. These terms do not affect the Buyer's statutory rights.

R&G RACING RETURNS POLICY (NON-FAULTY GOODS)

Returns must be pre-authorized (if not pre-authorized the return will be rejected). Goods may only be returned direct to us if they were purchased direct from us (customer must prove if necessary). Otherwise to be returned to original vendor. Goods must be in re-sellable condition, in the opinion of R&G Racing. All returns are subject to a 25% restocking and handling fee (25% of the gross value exc. P&P – at the prevailing price at time of purchase). The customer must pay any and all carriage charges. No returns of discontinued products, unless within 14 days of purchase. This policy does not affect your statutory rights and does not refer to faulty goods.

R&G Racing

Unit 1, Shelley's Lane, East Worldham, Alton, Hampshire, GU34 3AQ

Tel: +44 (0)1420 89007 Fax: +44 (0)1420 87301 www.rg-racing.com Email: info@rg-racing.com



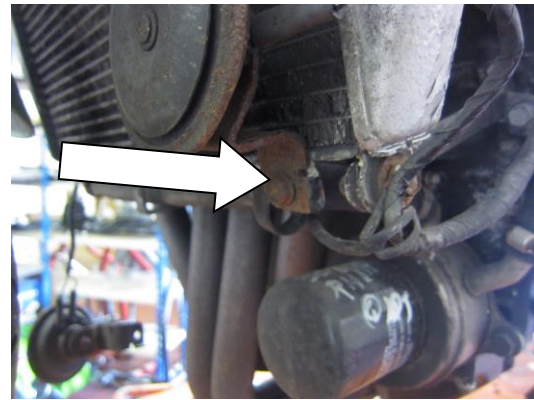
Instructions de montage pour RAD0137BK Grille protection radiateur
KAWASAKI ZX12 '02 – '06



Le kit doit contenir:

- 1x Protection de radiateur (RAD0137BK)
- 2x M6 x 25mm Boulon
- 2x entretoises de 6mm de long
- 2x 100mm bandes de mousse autocollante

Photo 1



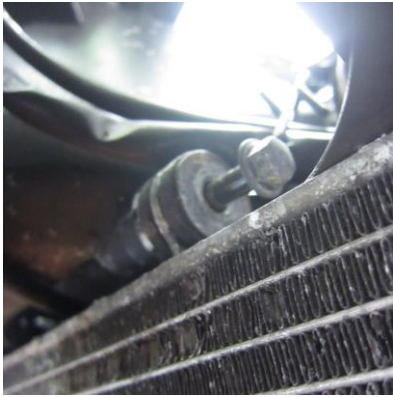


Photo 3



Photo 4



Photo 5



Photo 6



Photo 7



Outils requis

- Clés 10mm
- Tournevis
- Clé Allen 4mm

Instructions de montage:

- Pour installer la grille de protection radiateur, couper la mousse autocollante en bandeaux de 10mm puis collez-les au bas du cadre de sorte à ce que les bandeaux se situent entre la grille de protection radiateur et le radiateur.
- Enlever le carénage des 2 cotés de la moto et le contour de radiateur en plastique.
- Retirer la chambre de matière plastique fixée aux tuyaux d'arrivée d'air devant le radiateur. Pour cela, retirez la vis (indiquée par une flèche comme sur la photo 1) puis tirer vers le bas sur l'unité du conduit d'entrée d'air.
- Répéter le même processus de l'autre coté de la moto.
- Enlever le boulon qui fixe la corne au bas du radiateur, permettant à la corne de se détacher du radiateur (photo 2). Répéter le même processus pour la corne de l'autre coté de la moto.
- Enlever le boulon de 10mm qui fixe le haut du radiateur au cadre (Photo 3).
- Répéter le meme processus pour le boulon de l'autre coté de la moto.
- Placer la grille de protection sur la moto et loger un boulon à travers le support en haut à gauche de la protection radiateur, puis à travers le support radiateur et dans le cadre (Photo 4).
- Du coté droit de la moto, placer le boulon d'origine à travers le support de protection radiateur, puis à travers le support radiateur et pour finir, dans le cadre (Photo 5).
- Au bas de la protection radiateur, la corne peut être réinstallée. Pour cela, passer un boulon M6 x 25mm (fourni dans le kit) à travers le support de corne, ensuite à travers le support de protection radiateur, puis à travers une entretoise de 6mm (fournie dans le kit – fléchée en photo 7) avant de serrer légèrement le bas du radiateur (Photos 6 et 7).
- Répéter le meme processus pour réinstaller la corne de l'autre coté de la moto.
- Serrer les 4 boulons de façon égale.
- Remettre les 2 chambres en plastique qui sont reliées à des conduits d'admission d'air.
- Remettre le carénage des 2 cotés.

ISSUE 1 05/10/2012 (AR)



Montageanleitung für den RAD0137BK Kühlerschutz
KAWASAKI ZX12 '02 – '06



Dieser Kit beinhaltet:
1x Kühlerschutz (RAD0137BK)
2 x M6 x 25mm Halbrundkopfschrauben
2 x Abstandhalter (6mm Länge)
4 x Kabelbinder
2x 100mm selbstklebende Schaumstoffstreifen

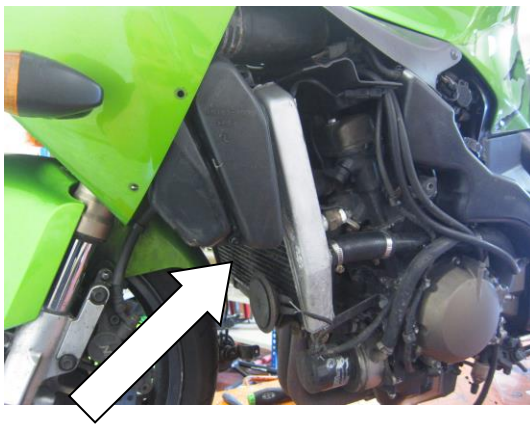


Abbildung 1

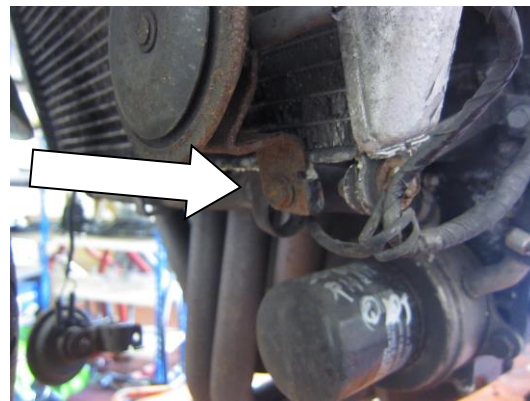


Abbildung 2



Abbildung 3



Abbildung 4



Abbildung 5



Abbildung 6



Abbildung 7



SIE BENÖTIGEN FOLGENDES WERKZEUG:

- 10mm Steckschlüssel
- Kreuzschlitzschraubendreher
- 4mm A/F Inbusschlüssel

MONTAGEANLEITUNG

- Um den Kühlerschutz am Motorrad zu montieren, schneiden Sie zuerst die mitgelieferten Schaumstoffstreifen in 10 mm breiten Streifen und kleben Sie diese auf der Rückseite des Kühlerschutzrahmens, so dass sie zwischen dem Kühlerschutz und dem Kühler angebracht sind.
- Entfernen Sie beide Seitenverkleidung sowie die Verkleidung für den Kühler vom Motorrad.
- Entfernen Sie die Plastikkammer, die an den Lufteinlassschläuchen vor dem Kühler angebracht ist (siehe Abbildung 1). Um dies zu tun, entfernen Sie die Schraube (in Abbildung 1 markiert) und ziehen Sie die Einheit nach unten aus dem Lufteinlasskanal. Wiederholen Sie diesen Schritt auf der anderen Seite des Motorrads.
- Entfernen Sie die Schraube, die die Hupe unten am Kühler befestigt, um die Hupe vom Kühler zu entfernen (siehe Abbildung 2). Wiederholen Sie diesen Schritt für die Hupe auf der anderen Seite des Motorrads.
- Entfernen Sie die 10 mm Schraube, die den Kühler oben mit dem Rahmen befestigt – siehe Abbildung 3). Wiederholen Sie diesen Schritt für die Schraube auf der anderen Seite des Motorrads.
- Den R&G Kühlerschutz in Position bringen und die Originalschraube durch die Kühlerschutzhalterung oben links, dann durch die Halterung für den Kühler und anschließend in den Rahmen einführen – wie in Abbildung 4 abgebildet.
- Auf der rechten Seite des Motorrads, eine Originalschraube durch die Kühlerschutzhalterung, dann durch die Halterung für den Kühler und anschließend in den Rahmen einführen – wie in Abbildung 5 abgebildet.
- Montieren Sie die Hupe unten am Kühlerschutz wieder. Verwenden Sie die mitgelieferte M6 x 25mm Halbrundkopfschraube – führen Sie die durch die Halterung für die Hupe, die Halterung für den Kühlerschutz und anschließend durch den 6mm Distanzhalter (im Kit erhalten und in Abbildung 7 abgebildet), bevor Sie die am Kühler (unten) eindrehen (nicht ganz fest eindrehen) – siehe Abbildungen 6 & 7.
- Wiederholen Sie diesen Schritt, um die Hupe auf der anderen Seite des Motorrads anzubringen.
- Ziehen Sie alle Schrauben gleichmäßig fest.
- Montieren Sie die beiden Plastikkammer, die an den Lufteinlassschläuchen angebracht sind.
- Montieren Sie beide Seitenverkleidung sowie die Verkleidung für den Kühler.

AUSGABE 1 05/10/2012 (AR)