



**FITTING INSTRUCTIONS FOR CP0298BL
NON DRILL AERO CRASH PROTECTORS
SUZUKI GSX1300R HAYABUSA 2008-**



PICTURE 1

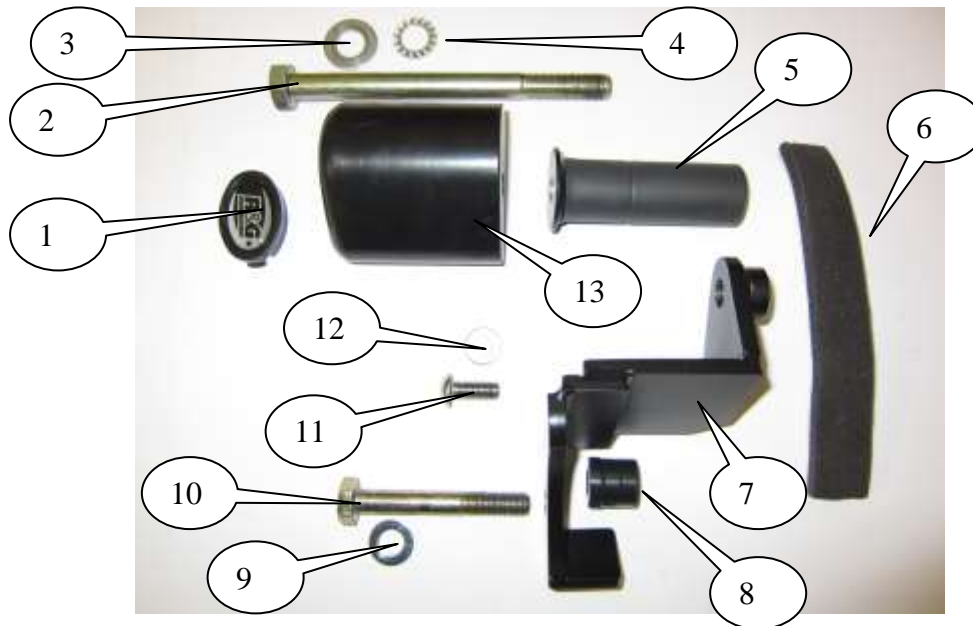


PICTURE 2

**THIS KIT CONTAINS THE ITEMS PICTURED AND LABELLED BELOW.
DO NOT PROCEED UNTIL YOU ARE SURE ALL PARTS ARE PRESENT.**

Please note that the way the kit is packed does not necessarily represent the way of mounting to the bike

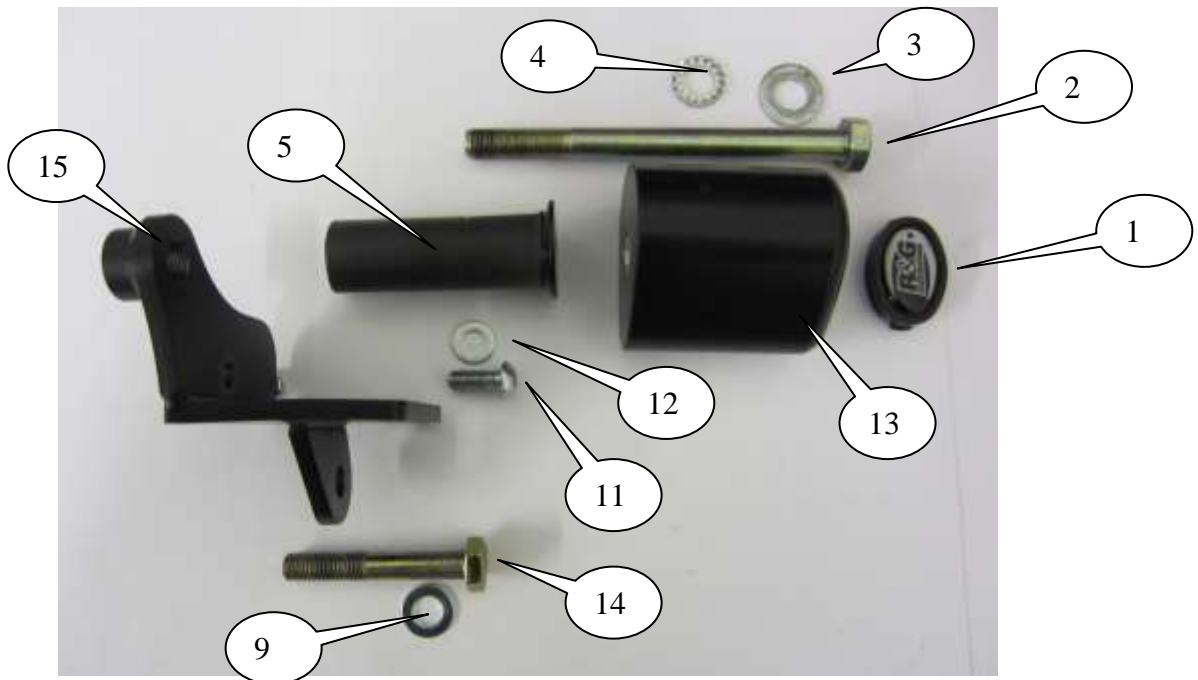
THE PARTS SHOWN MAY BE REPRESENTATIVE ONLY (FOR CLARITY OF INSTRUCTIONS ONLY)



LEFT HAND SIDE



THIS KIT CONTAINS THE ITEMS PICTURED AND LABELLED BELOW.
DO NOT PROCEED UNTIL YOU ARE SURE ALL PARTS ARE PRESENT.



RIGHT HAND SIDE



ADDITIONAL EQUIPMENT (SPANNING BAR)

LEGEND

- ITEM 1= CRASH PROTECTOR CAPS (BC0002) (x2).
- ITEM 2= M12x1.25x140mm LONG HEX HEADED CRASH PROTECTOR BOLTS (x2).
- ITEM 3= M12 PLAIN WASHERS (x2).
- ITEM 4= LOCK-WASHERS (LW0001) (x2).
- ITEM 5= CRASH PROTECTOR SPACERS BOTH SIDES (78mm LONG) (S0462) (x2).
- ITEM 6= 125mm LENGTH OF SELF-ADHESIVE FOAM (x1).
- ITEM 7= LEFT HAND SIDE WELDED ASSEMBLY (M0287) (x1).
- ITEM 8= FRAME SPACER LEFT HAND SIDE (S0463) (x1).
- ITEM 9= M10 PLAIN WASHERS (x2).



- ITEM10= M10x1.25x70mm LONG HEX HEADED FRAME BOLT LEFT HAND SIDE (x1).
ITEM 11= M8x1.25x20mm LONG CAP HEADED SPANNING BAR BOLTS (x2).
ITEM 12= M8 PLAIN WASHERS (x2).
ITEM 13= CRASH PROTECTOR (B0061 WITH CS340) (x2).
ITEM 14= M10x1.25x65mm LONG HEX HEADED FRAME BOLT RIGHT HAND SIDE (x1).
ITEM 15= LEFT HAND SIDE WELDED ASSEMBLY (M0287) (x1).
ITEM 16= SPANNING BAR (EB061) (x1)

Please note that in cases where kits are packed with rubber washers holding the components onto the bolt – *the rubber washers should be thrown away!*

TOOLS REQUIRED

- Socket set to include 17 and 19mm socket and wrench.
- Set of metric Allen keys to include 4, 5, 6 and 8mm A/F sizes.
 - Socket set to include 10mm A/F socket and wrench.
 - Flat bladed driver.
- Torque wrench (up to 40Nm).



PICTURE 3



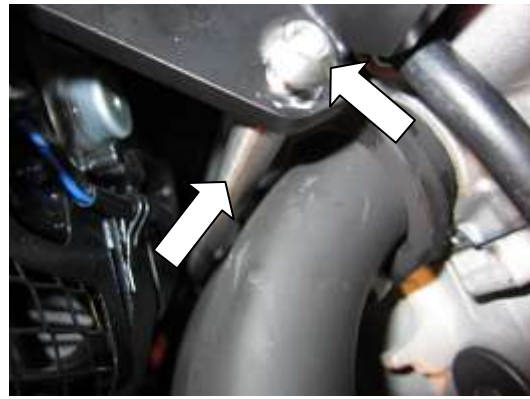
PICTURE 4



PICTURE 5



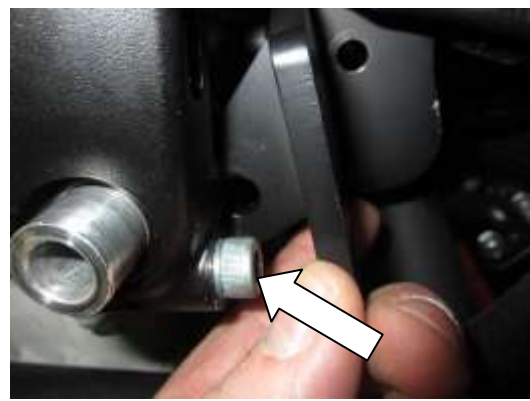
PICTURE 6



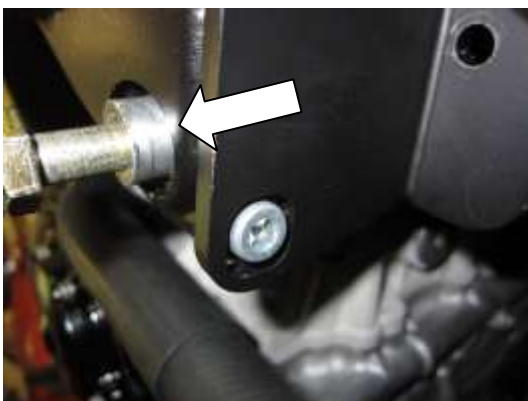
PICTURE 7



PICTURE 8



PICTURE 9



PICTURE 10



PICTURE 11



PICTURE 12



PICTURE 13

Left-hand side (as you sit on bike)

- Remove the engine-mounting bolt arrowed in picture 4.
- Cut the self-adhesive foam into strips and stick on to the brackets as shown in pictures 12 and 13.
- Slide one of the 10mm washers onto the longer M10 (M10x1.25x70mm) hexagon headed bolt so it sits against the head of the bolt (as shown in picture 5).
- Slide the bolt with washer through the left hand welded assembly and place the stepped spacer over exposed end of bolt as shown in picture 5.
- Offer the whole left hand assembly up into position as shown in picture 6 and engage the bolt into the engine mount (do not tighten at this stage but ensure the bolt is fully engaged).
- Take the spanning bar and feeding through the front of engine from the right hand side align the bar with the hole in the welded assembly (as shown in picture 7), engage the M8 button headed bolt and washer into the internal thread of the spanning bar (also shown in picture 7).
- Tighten the M10 main engine mounting bolt to no more than 40Nm torque and the M8 spanning bar button head bolt to 20Nm torque (ensuring the bracket and spanning bar are clear of any motorcycle parts).
- Do not replace fairing at this stage.

RIGHT-HAND SIDE (AS YOU SIT ON BIKE)

- Remove the engine-mounting bolt arrowed in picture 8.
- Loosen the frame spacer clamping bolt arrowed in picture 9 and pull the original frame spacer bolt away from engine in direction of arrow in picture 10.
- Offer the right hand welded assembly into position as shown in picture 9 (the welded bracket goes between the engine and frame spacer).
- Slide one of the 10mm washers onto the shorter M10 (M10x1.25x65mm) hexagon headed bolt so washer sits against head of bolt.
- Engage the bolt assembly through the frame/engine mount so that the welded assembly is clamped into position (the cut-out in the bracket goes over the frame clamping bolt as shown in picture 10) and tighten to no more than 40Nm torque.
- Tighten the frame spacer clamping bolt.
- Using the remaining M8 bolt and washer engage and tighten into the spanning bar (as arrowed in picture 11) to no more than 20Nm.
- Refit both side fairings.

R&G Racing

Unit 1, Shelley's Lane, East Worldham, Alton, Hampshire, GU34 3AQ

Tel: +44 (0)1420 89007 Fax: +44 (0)1420 87301 www.rg-racing.com Email: info@rg-racing.com



Left-hand side (as you sit on bike)

- Slide one of the 12mm washers onto one of the M12 (M12x1.25x140mm long) hexagon headed bolt so washer sits against head of bolt.
- Slide serrated locking washer over the bolt so it sits against the washer just fitted.
- Next slide bolt and washers through either crash protector so head of bolt goes into counter-bore in the crash protector.
- Next slide one of the spacers (78mm long) over bolt so it sits against the crash protector with the larger diameter against the crash protector.
- Offer this assembly up to the left hand welded bracket and engage into the remaining threaded hole in bracket in position shown in picture 1.
- Tighten the crash protector assembly until you feel some compression from inside the protector using a 19mm socket and wrench. **PLEASE NOTE THE CRASH PROTECTOR MUST BE POSITIONED AS IN PICTURE THREE ABOVE WITH BIGGER END TOWARD FRONT OF BIKE.** Turn a little more so that you feel the compression increase slightly. Then apply a quarter turn. Do not over-tighten as damage can occur to the bike. Do not exceed 40nm of torque.
- If not already fitted fit bubble sticker into recess of the crash protector cap.
- Fit the crash protector cap into the crash protector.

RIGHT-HAND SIDE (AS YOU SIT ON BIKE)

- Slide one of the 12mm washers onto one of the M12 (M12x1.25x140mm long) hexagon headed bolt so washer sits against head of bolt.
- Slide serrated locking washer over the bolt so it sits against the washer just fitted.
- Next slide bolt and washers through either crash protector so head of bolt goes into counter-bore in the crash protector.
- Next slide one of the spacers (78mm long) over bolt so it sits against the crash protector with the larger diameter against the crash protector.
- Offer this assembly up to the right hand welded bracket and engage into the remaining threaded hole in bracket in position shown in picture 2.
- Tighten the crash protector assembly until you feel some compression from inside the protector using a 19mm socket and wrench. **PLEASE NOTE THE CRASH PROTECTOR MUST BE POSITIONED AS IN PICTURE THREE ABOVE WITH BIGGER END TOWARD FRONT OF BIKE.** Turn a little more so that you feel the compression increase slightly. Then apply a quarter turn. Do not over-tighten as damage can occur to the bike. Do not exceed 40nm of torque.
- If not already fitted fit bubble sticker into recess of the crash protector cap.
- Fit the crash protector cap into the crash protector.

ISSUE 1 13/02/2012 (NSY)



INSTRUCTIONS DE MONTAGE
CP0298BL
PROTECTION CRASH LATÉRALE (non percée)
SUZUKI GSX1300R HAYABUSA 2008



Image 1

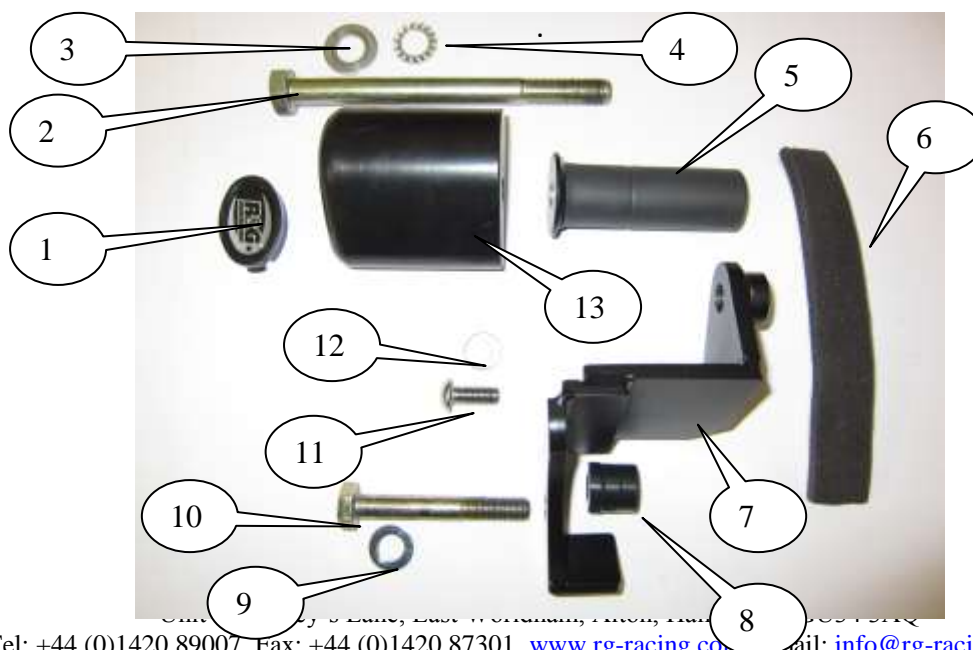


Image 2

Vérifier le contenu de la boîte avant de déballer les pièces. Ne pas procéder au montage s'en s'être assuré au préalable que les articles figurant sur la photo du dessous soient bien présents.

La façon dont le kit est emballé ne représente pas nécessairement la façon de le monter sur la moto

Les parties représentées peuvent parfois être uniquement représentatives
(Pour la clarté des explications)





Coté gauche



Coté droit



Equipement additionnel : **Barre de portée**

LEGENDE

- Article 1= Capuchons de protection (BC0002) (x2).
- Article 2= M12x1.25x140mm Longs boulons à tête hexagonale (x2).
- Article 3= M12 Rondelles plates (x2).
- Article 4= Rondelles de blocage (LW0001) (x2).
- Article 5 = Entretoises de protection, pour les 2 cotés (78mm de long) (S0462) (x2).
- Article 6= 125mm Longueur de mousse auto-adhésive (x1).
- Article 7= Assemblage soudé coté gauche (M0287) (x1).
- Article 8= Entretoise de cadre coté gauche (S0463) (x1).
- Article 9= M10 Rondelles plates (x2).
- Article 10= M10x1.25x70mm Long boulon de cadre à tête hexagonale coté gauche (x1).
- Article 11= M8x1.25x20mm Longs boulons à tête en capuchon pour barre de portée (x2).
- Article 12= M8 Rondelles plates (x2).

R&G Racing

Unit 1, Shelley's Lane, East Worldham, Alton, Hampshire, GU34 3AQ

Tel: +44 (0)1420 89007 Fax: +44 (0)1420 87301 www.rg-racing.com Email: info@rg-racing.com



Article 13= Protection crash (B0061 avec CS340) (x2).

Article 14= M10x1.25x65mm Long boulon de cadre à tête hexagonale coté droit (x1).

Article 15= Assemblage soudé coté droit (M0287) (x1).

Article 16= Barre de portée (EB061) (x1)

Notez que dans les cas où les kits sont emballés avec des rondelles en caoutchouc, composantes du boulon - *les rondelles en caoutchouc doivent être jetées !*

Outils requis

- Set de clefs 17 et 19mm.
- Set de clefs Allen métriques 4, 5, 6 et 8mm.
- Socket set to include 10mm A/F socket and wrench.
 - Flat bladed driver.
- Torque wrench (up to 40Nm).



Image 4



Image 5



Image 6

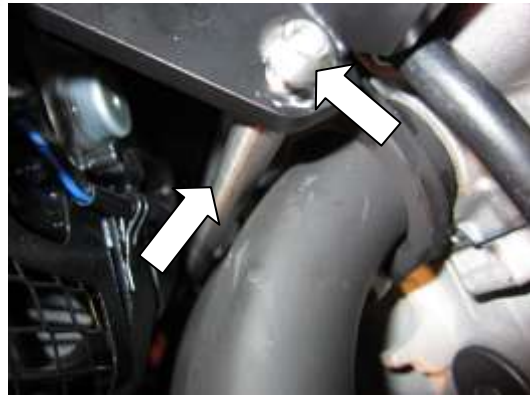


Image 7



Image 8



Image 9

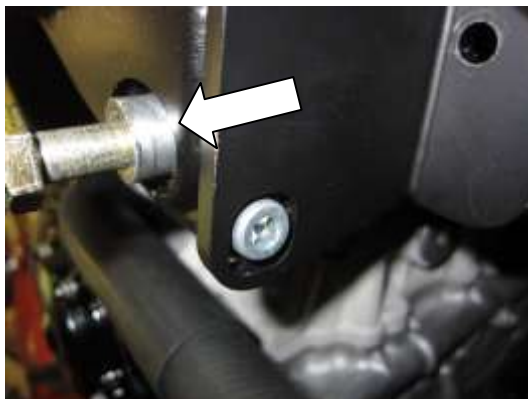


Image 10



Image 11



Image 12



Image 13

Côté gauche assis sur la moto

- Enlever le boulon situé sur le moteur (image 4).
- Couper la mousse auto-adhésive en bandeaux et collez-les sur le support. (photo 12 et 13).
- Faire glisser l'une des Rondelles de 10 mm sur un long boulon M10 (M10x1.25x70mm) à tête hexagonale de façon à ce que la rondelle aille se loger contre la tête du boulon (photo 5).
- Faire glisser ensuite le boulon avec la rondelle à travers l'assemblage soudé coté gauche et placer l'entretoise en escalier autour de l'extrémité visible du boulon (photo 5).
- Mettre tout l'ensemble coté gauche en position (photo 6) et engager le boulon dans le support moteur (ne pas serrer à ce stade, mais s'assurer que le boulon est complètement rentré).
- Prendre la barre de portée et passer à travers l'avant du moteur du coté droit en prenant soin d'aligner la barre avec le trou dans l'assemblage soudé (photo 7).
- Engager ensuite le boulon M8 et la rondelle dans le forage intérieur de la barre de portée (photo 7).
- Serrer le boulon principal M10 du support moteur à pas plus de 40Nm de couple et le boulon de la barre de portée M8 à 20Nm de couple (en s'assurant que le support et la barre de portée soient dégagés de toute partie de la moto).
- Ne pas remettre le carénage à ce stade du montage.

Coté droit assis sur la moto

- Enlever le boulon situé sur le moteur (photo 8)
- Desserrer le boulon de serrage du cadre (photo 9) et retirer le boulon d'origine avec son entretoise du moteur en direction comme indiqué sur la photo 10.
- Installer l'assemblage soudé coté droit dans la position indiquée sur la photo 9
- (Le support soudé va entre le moteur et l'entretoise de cadre).
- Faire glisser l'une des Rondelles de 10 mm sur un boulon court à tête hexagonale M10 (M10x1.25x65mm) afin que la rondelle aille contre la tête du boulon.

R&G Racing

Unit 1, Shelley's Lane, East Worldham, Alton, Hampshire, GU34 3AQ

Tel: +44 (0)1420 89007 Fax: +44 (0)1420 87301 www.rg-racing.com Email: info@rg-racing.com



- Engager l'ensemble du boulon à travers le cadre / support moteur afin que l'assemblage soudé soit fixé dans sa position (la découpe dans le support va autour du boulon de serrage de cadre, comme sur la photo 10) et serrer, jusqu'à 40Nm maximum.
- Serrer l'entretoise de serrage de boulon.
- En utilisant le boulon M8 et la rondelle, engager et serrer dans la barre de portée (photo 11) à pas plus de 20Nm.
- Remettre les 2 cotés du carénage.

Côté gauche assis sur la moto

- Faire glisser l'une des Rondelles de 12 mm sur un des boulons à tête hexagonale M12 (M12x1.25x140mm de long) de sorte à ce que la rondelle aille contre la tête du boulon.
- Faire glisser la rondelle dentelée autour du boulon de manière à ce que celle-ci vienne se loger contre la rondelle qui vient juste d'être installée.
- Faire glisser ensuite le boulon avec les rondelles à travers l'une ou l'autre protection afin que la tête du boulon aille dans le contre alésage de la protection.
- Faire glisser l'une des Rondelles de (78mm) de sorte à ce que la rondelle vienne se mettre contre la protection crash, avec le plus gros diamètre contre la protection.
- Monter cet assemblage au support soudé coté gauche et engager dans le trou fileté restant dans le support (photo 1).
- Serrer les 2 boulons de la protection jusqu'à ce que vous sentiez une légère compression de l'intérieur de la protection, à l'aide d'une clé de 19mm. **NOTEZ QUE LA PROTECTION CRASH DOIT ETRE POSITIONNEE COMME SUR LA PHOTO 3 AVEC LA PLUS GROSSE EXTREMITE VERS L'AVANT DE LA MOTO. NE PAS SERRER TROP FORT AU RISQUE D'ENDOMMAGER LE SYSTEME.**
→ NE PAS SERRER A PLUS DE 40nm.
- Si cela n'a pas déjà été fait, mettre le logo (en gomme) « R&G Racing » dans le creux de la protection.

Coté droit assis sur la moto

- Faire glisser l'une des Rondelles de 12 mm sur un des boulons à tête hexagonale M12 (M12x1.25x140mm de long) de sorte à ce que la rondelle aille contre la tête du boulon.
- Faire glisser la rondelle dentelée autour du boulon de manière à ce que celle-ci vienne se loger contre la rondelle qui vient juste d'être installée.
- Faire glisser ensuite le boulon avec les rondelles à travers l'une ou l'autre protection afin que la tête du boulon aille dans le contre alésage de la protection.
- Faire glisser l'une des Rondelles de (78mm) de sorte à ce que la rondelle vienne se mettre contre la protection crash, avec le plus gros diamètre contre la protection.
- Monter cet assemblage au support soudé coté droit et engager dans le trou fileté restant dans le support (photo 2).

R&G Racing

Unit 1, Shelley's Lane, East Worldham, Alton, Hampshire, GU34 3AQ

Tel: +44 (0)1420 89007 Fax: +44 (0)1420 87301 www.rg-racing.com Email: info@rg-racing.com



- Serrer les 2 boulons de la protection jusqu'à ce que vous sentiez une légère compression de l'intérieur de la protection, à l'aide d'une clé de 19mm. **NOTEZ QUE LA PROTECTION CRASH DOIT ETRE POSITIONNEE COMME SUR LA PHOTO 3 AVEC LA PLUS GROSSE EXTREMITE VERS L'AVANT DE LA MOTO. NE PAS SERRER TROP FORT AU RISQUE D'ENDOMMAGER LE SYSTEME.**
→ NE PAS SERRER A PLUS DE 40nm.
- Si cela n'a pas déjà été fait, mettre le logo (en gomme) « R&G Racing » dans le creux de la protection.

ISSUE 1 13/02/2012 (NSY)

CONSUMER NOTICE

The catalogue description and any exhibition of samples are only broad indications of the Products and R&G may make design changes which do not diminish their performance or visual appeal and supplying them in such state shall conform to the order. The Buyer acknowledges no representation or warranty (other than as to title) has been given or will apply to the Products other than those in R&G's order or confirmation and the Buyer confirms it has chosen the Products as being of merchantable quality and suitable for its particular purposes. Where R&G fits the Products or undertakes other services it shall exercise reasonable skill and care and rectify any fault free of charge unless the workmanship has been disturbed. The Buyer is responsible for ensuring that the warranty on the motorcycle is not affected by the fitting of the Products. On return of any defective Products R&G shall at its option either supply a replacement or refund the purchase money but shall not be liable if the Products have been modified or used or maintained otherwise than in accordance with R&G's or manufacturer's instructions and good engineering practice or if the defect arises from accident or neglect. Other than identified above and subject to R&G not limiting its liability for causing death and personal injury, it shall not be liable for indirect or consequential loss and otherwise its liability shall be limited to the amounts paid by the Buyer for the Products or the fitting or service concerned. These terms do not affect the Buyer's statutory rights.

R&G RACING RETURNS POLICY (NON-FAULTY GOODS)

Returns must be pre-authorized (if not pre-authorized the return will be rejected). Goods may only be returned direct to us if they were purchased direct from us (customer must prove if necessary). Otherwise to be returned to original vendor. Goods must be in re-sellable condition, in the opinion of R&G Racing. All returns are subject to a 25% restocking and handling fee (25% of the gross value exc. P&P – at the prevailing price at time of purchase). The customer must pay any and all carriage charges. No returns of discontinued products, unless within 14 days of purchase. This policy does not affect your statutory rights and does not refer to faulty goods.