



FITTING INSTRUCTIONS FOR RAD0280
RADIATOR GUARD
HARLEY DAVIDSON PAN AMERICA 1260 (INC S) 2021-



THIS KIT CONTAINS THE ITEMS PICTURED AND LABELLED OVER PAGE.

SOME PARTS MAY BE SHOWN FOR CLARITY OF INSTRUCTIONS ONLY.

DO NOT PROCEED UNTIL YOU ARE SURE ALL PARTS ARE PRESENT.

PLEASE READ ALL INSTRUCTIONS BEFORE PROCEEDING.

**IF IN ANY DOUBT WHEN FITTING OUR PRODUCTS, CONSULT ONE OF OUR DEALERS
OR HAVE FITTED BY A QUALIFIED TECHNICIAN.**

PLEASE NOTE THAT THE WAY THE KIT IS PACKED DOES NOT NECESSARILY REPRESENT THE WAY OF
MOUNTING TO THE BIKE.

IN THE EVENT OF RUBBER WASHERS BEING USED TO HOLD COMPONENTS ONTO BOLTS,
THESE RUBBER WASHERS CAN BE THROWN AWAY.

DIGITAL COPIES OF THESE INSTRUCTIONS ARE AVAILABLE FROM:

WWW.RG-RACING.COM

R&G Racing
Unit 1, Shelley's Lane, East Worldham, Alton, Hampshire, GU34 3AQ
Tel: +44 (0)1420 89007 Fax: +44 (0)1420 87301 www.rg-racing.com Email: info@rg-racing.com



<u>TOOLS REQUIRED</u>	<u>GENERAL TORQUE SETTINGS</u>
<ul style="list-style-type: none"> • SOCKET SET • SPANNER SET • SCISSORS. 	<p>M4 BOLT = 8Nm</p> <p>M5 BOLT = 12Nm</p> <p>M6 BOLT = 15Nm</p> <p>M8 BOLT = 20Nm</p> <p>M10 BOLT = 40Nm</p> <p>M12 BOLT = 40Nm</p>

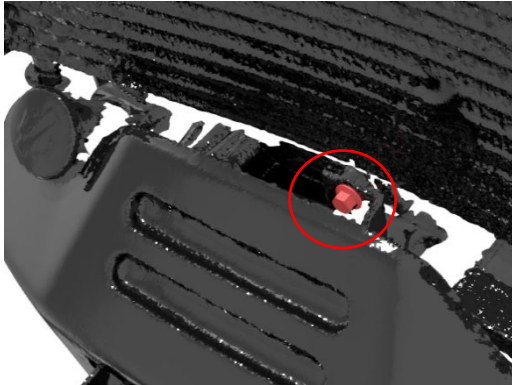
LEGEND

ITEM NO.	DESCRIPTION	QTY
ITEM 1	RAD0280 RADIATOR GUARD	1
ITEM 2	100mm SELF-ADHESIVE FOAM	3

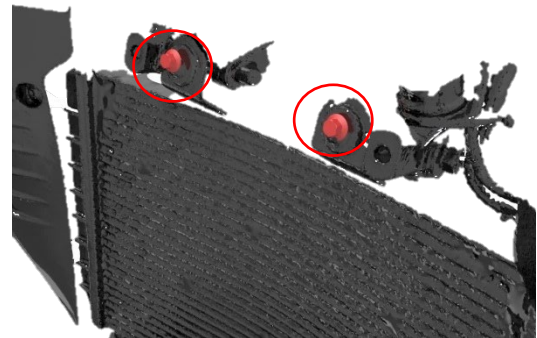


FITTING PICTURES

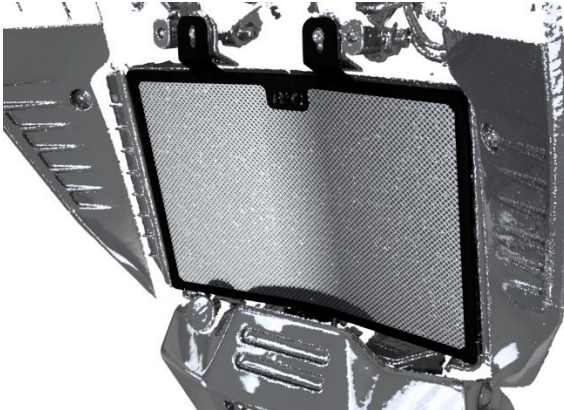
Picture 1



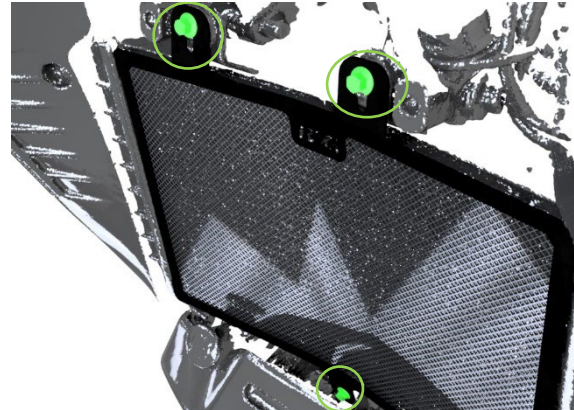
Picture 2



Picture 3



Picture 4



FITTING INSTRUCTIONS

- Firstly, cut the supplied self-adhesive foam strips (**Item 2**) into thin 10mm wide strips.
- Apply the foam strips to the back side of the radiator guard, making sure they are evenly spaced out around the border of the radiator guard.
- Using either a spanner or a socket set, remove the OEM radiator bolts starting with the bolt marked in red in **Picture 1**, then remove the two upper mounting bolts seen in **Picture 2**, set these bolts to one side for later use.
- Offer the R&G radiator guard (**Item 1**) up to the radiator (**Picture 3**), push the two upper mounting bolts through the radiator guard and loosely thread into the upper mounts.

Please note:

To avoid cross threading apply pressure to the bolt head while turning counter-clockwise until a click is heard, then begin turning clockwise to tighten.

- The radiator guard should now hang freely from the top two mounts, allowing you to push the lower mounting bolt through the radiator guard and into the lower mounting point.
- Once all three bolts pictured in **Picture 4** have been loosely threaded into the mounting points, you may now tighten the bolts down evenly one by one.

ISSUE 1 - 22/12/2021 (TB)

**CONSUMER NOTICE**

The catalogue description and any exhibition of samples are only broad indications of the Products and R&G may make design changes which do not diminish their performance or visual appeal and supplying them in such state shall conform to the order. The Buyer acknowledges no representation or warranty (other than as to title) has been given or will apply to the Products other than those in R&G's order or confirmation and the Buyer confirms it has chosen the Products as being of merchantable quality and suitable for its particular purposes. Where R&G fits the Products or undertakes other services it shall exercise reasonable skill and care and rectify any fault free of charge unless the workmanship has been disturbed. The Buyer is responsible for ensuring that the warranty on the motorcycle is not affected by the fitting of the Products. On return of any defective Products R&G shall at its option either supply a replacement or refund the purchase money but shall not be liable if the Products have been modified or used or maintained otherwise than in accordance with R&G's or manufacturer's instructions and good engineering practice or if the defect arises from accident or neglect. Other than identified above and subject to R&G not limiting its liability for causing death and personal injury, it shall not be liable for indirect or consequential loss and otherwise its liability shall be limited to the amounts paid by the Buyer for the Products or the fitting or service concerned. These terms do not affect the Buyer's statutory rights.

R&G RACING RETURNS POLICY (NON-FAULTY GOODS)

Returns must be pre-authorized (if not pre-authorized the return will be rejected). Goods may only be returned direct to us if they were purchased direct from us (customer must prove if necessary). Otherwise to be returned to original vendor. Goods must be in re-sellable condition, in the opinion of R&G Racing. All returns are subject to a 25% restocking and handling fee (25% of the gross value exc. P&P – at the prevailing price at time of purchase). The customer must pay any and all carriage charges. No returns of discontinued products, unless within 14 days of purchase. This policy does not affect your statutory rights and does not refer to faulty goods.

R&G Racing

Unit 1, Shelley's Lane, East Worldham, Alton, Hampshire, GU34 3AQ

Tel: +44 (0)1420 89007 Fax: +44 (0)1420 87301 www.rg-racing.com Email: info@rg-racing.com



NOTICE DE MONTAGE POUR RAD0280
GRILLE DE RADIATEUR
HARLEY DAVIDSON PAN AMERICA 1260 (INC S) 2021-



CE KIT CONTIENT LES ARTICLES ILLUSTRÉS ET ÉTIQUETES SUR LA PAGE.

CERTAINES PARTIES PEUVENT ÊTRE PRÉSENTES UNIQUEMENT POUR LA CLARTE DES INSTRUCTIONS.

NE PAS PROCÉDER AU MONTAGE TANT QUE VOUS N'ÊTES PAS SÛR QUE TOUTES LES PIÈCES SOIENT PRÉSENTES.

VEUILLEZ LIRE TOUTES LES INSTRUCTIONS AVANT DE CONTINUER.

EN CAS DE DOUTE LORS DU MONTAGE DE NOS PRODUITS, CONSULTEZ UN DE NOS REVENDUEURS OU FAITES APPEL À UN TECHNICIEN QUALIFIÉ.

VEUILLEZ NOTER QUE LA FAÇON DONT LE KIT EST EMBALLÉ NE REPRÉSENTE PAS NECESSAIREMENT LA MANIÈRE DE LE MONTER SUR LA MOTO.

SI DES RONDELLES EN CAOUTCHOUC SONT UTILISÉES POUR MAINTENIR LES COMPOSANTS SUR LES BOULONS, ELLES PEUVENT ÊTRE JETÉES.

NOTICE DISPONIBLE AU TÉLÉCHARGEMENT SUR :

WWW.RG-RACING.COM

R&G Racing

Unit 1, Shelley's Lane, East Worldham, Alton, Hampshire, GU34 3AQ

Tel: +44 (0)1420 89007 Fax: +44 (0)1420 87301 www.rg-racing.com Email: info@rg-racing.com



<u>OUTILS REQUIS</u>	<u>VALEURS DE SERRAGE</u>
<ul style="list-style-type: none"> • CLÉ À CLIQUET + DOUILLES <ul style="list-style-type: none"> • CLÉ À MOLETTE • SCISEAUX. 	<p>M4 BOULON = 8Nm</p> <p>M5 BOULON = 12Nm</p> <p>M6 BOULON = 15Nm</p> <p>M8 BOULON = 20Nm</p> <p>M10 BOULON = 40Nm</p> <p>M12 BOULON = 40Nm</p>

LÉGENDE

ARTICLE NO.	DESCRIPTION	QTÉ
ARTICLE 1	RAD0280 GRILLE DE PROTECTION RADIATEUR	1
ARTICLE 2	100mm BANDEAU DE MOUSSE AUTOCOLLANT	3



PHOTOS DE MONTAGE

Photo 1

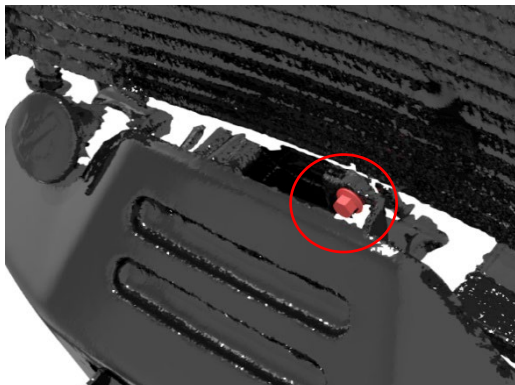


Photo 2

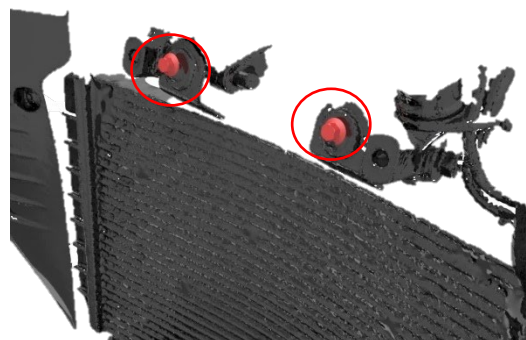


Photo 3

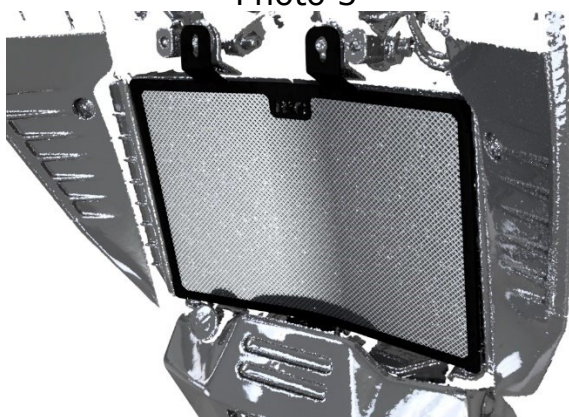
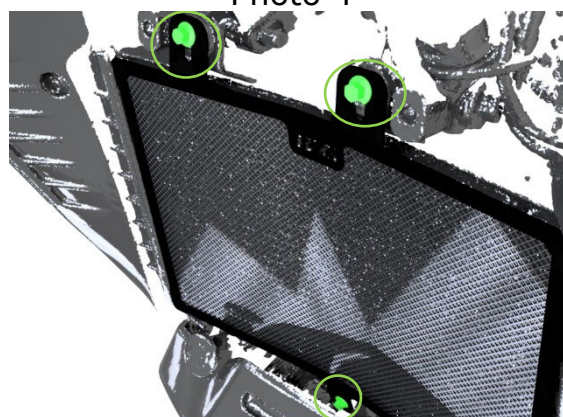


Photo 4



NOTICE DE MONTAGE

- Dans un premier temps, découpez les bandes de mousse autocollante fournies (Article 2) en fines bandes de 10mm de large.
- Appliquez les bandes de mousse à l'arrière de la protection radiateur, en veillant à ce qu'elles soient uniformément espacées autour du bord de la protection radiateur.
- À l'aide d'une clé ou d'un jeu de douilles, retirez les boulons de radiateur d'origine en commençant par le boulon marqué en rouge sur la photo 1, puis retirez les deux boulons de montage supérieurs visibles sur la photo 2, mettez ces boulons de côté pour une utilisation ultérieure.
- Présentez la grille de protection radiateur R&G (Article 1) sur le radiateur (Photo 3), poussez les deux boulons de fixation supérieurs à travers la protection radiateur et vissez-les sans serrer dans les supports supérieurs.

Note :

Pour éviter le filetage croisé, appliquez une pression sur la tête du boulon tout en tournant dans le sens inverse des aiguilles d'une montre jusqu'à ce qu'un clic se fasse entendre, puis commencez à tourner dans le sens des aiguilles d'une montre pour serrer.

- La protection radiateur doit maintenant pendre librement des deux supports supérieurs, ce qui vous permet de pousser le boulon de montage inférieur à travers la protection radiateur et dans le point de montage inférieur.

R&G Racing

Unit 1, Shelley's Lane, East Worldham, Alton, Hampshire, GU34 3AQ

Tel: +44 (0)1420 89007 Fax: +44 (0)1420 87301 www.rg-racing.com Email: info@rg-racing.com



- Une fois que les trois boulons photographiés sur la photo 4 ont été vissés de manière lâche dans les points de montage, vous pouvez maintenant serrer les boulons uniformément un par un.

ISSUE 1 - 22/12/2021 (TB)

CONSUMER NOTICE

The catalogue description and any exhibition of samples are only broad indications of the Products and R&G may make design changes which do not diminish their performance or visual appeal and supplying them in such state shall conform to the order. The Buyer acknowledges no representation or warranty (other than as to title) has been given or will apply to the Products other than those in R&G's order or confirmation and the Buyer confirms it has chosen the Products as being of merchantable quality and suitable for its particular purposes. Where R&G fits the Products or undertakes other services it shall exercise reasonable skill and care and rectify any fault free of charge unless the workmanship has been disturbed. The Buyer is responsible for ensuring that the warranty on the motorcycle is not affected by the fitting of the Products. On return of any defective Products R&G shall at its option either supply a replacement or refund the purchase money but shall not be liable if the Products have been modified or used or maintained otherwise than in accordance with R&G's or manufacturer's instructions and good engineering practice or if the defect arises from accident or neglect. Other than identified above and subject to R&G not limiting its liability for causing death and personal injury, it shall not be liable for indirect or consequential loss and otherwise its liability shall be limited to the amounts paid by the Buyer for the Products or the fitting or service concerned. These terms do not affect the Buyer's statutory rights.

R&G RACING RETURNS POLICY (NON-FAULTY GOODS)

Returns must be pre-authorized (if not pre-authorized the return will be rejected). Goods may only be returned direct to us if they were purchased direct from us (customer must prove if necessary). Otherwise to be returned to original vendor. Goods must be in re-sellable condition, in the opinion of R&G Racing. All returns are subject to a 25% restocking and handling fee (25% of the gross value exc. P&P – at the prevailing price at time of purchase). The customer must pay any and all carriage charges. No returns of discontinued products, unless within 14 days of purchase. This policy does not affect your statutory rights and does not refer to faulty goods.

R&G Racing

Unit 1, Shelley's Lane, East Worldham, Alton, Hampshire, GU34 3AQ

Tel: +44 (0)1420 89007 Fax: +44 (0)1420 87301 www.rg-racing.com Email: info@rg-racing.com



**MONTAGEANLEITUNG FÜR RAD0280 KÜHLERSCHUTZ
HARLEY DAVIDSON PAN AMERICA 1260 (INC S) 2021-**



ALLE KIT-TEILE SIND AUF DEN NACHFOLGENDEN SEITEN ABGEBILDET UND GEKENNZEICHNET.

DIE ABGEBILDETEN TEILE DIENEN LEDIGLICH ZUR ERKLÄRUNG.

ÜBERPRÜFEN SIE ZUERST, DASS ALLE TEILE VORHANDEN SIND.

LESEN SIE DIE MONTAGEANLEITUNG KOMPLETT DURCH, BEVOR SIE ANFANGEN.

**WENN SIE BEI DER MONTAGE DIESES PRODUKTES UNSICHER SIND, BITTE EINEN
UNSERER HÄNDLER KONTAKTIEREN ODER DAS KIT VON EINEM QUALIFIZIERTEN
ZWEIRAD-MECHANIKER MONTIEREN LASSEN.**

DIE VERPACKUNG DER TEILE STELLT NICHT DIE REIHENFOLGE DER MONTAGE DAR.

HINWEIS FÜR KITS MIT PLASTIKUNTERLEGSCHLEIBEN AN DEN SCHRAUBEN –
DIESE PLASTIK-UNTERLEGSCHLEIBEN WERDEN NICHT FÜR DEN EINBAU BENÖTIGT.

**EINE DIGITALE VERSION DIESER MONTAGEANLEITUNG KANN AUF
FOLGENDER SEITE HERUNTERGELADEN WERDEN:**

WWW.RG-RACING.COM

R&G Racing

Unit 1, Shelley's Lane, East Worldham, Alton, Hampshire, GU34 3AQ

Tel: +44 (0)1420 89007 Fax: +44 (0)1420 87301 www.rg-racing.com Email: info@rg-racing.com

**SIE BENÖTIGEN FOLGENDES WERKZEUG:**

- SATZ STECKSCHLÜSSEL
- SATZ SCHRAUBENSCHLÜSSEL
 - SCHERE

ALLGEM. ANZUGSDREHMOMENT

M4 SCHRAUBE = 8Nm
 M5 SCHRAUBE = 12Nm
 M6 SCHRAUBE = 15Nm
 M8 SCHRAUBE = 20Nm
 M10 SCHRAUBE = 40Nm
 M12 SCHRAUBE = 40Nm

LIEFERUMFANG

ARTIKEL NR.	BESCHREIBUNG	MENGE
ARTIKEL 1	RAD0280 KÜHLERSCHUTZ	1
ARTIKEL 2	100mm SELBSTKLEBENDER SCHAUMSTOFF	3

ABBILDUNGEN -MONTAGE

Abbildung 1

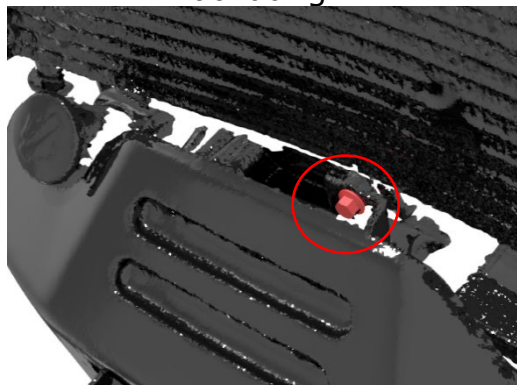


Abbildung 2

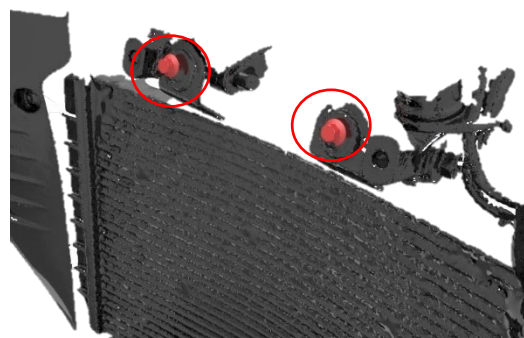


Abbildung 3

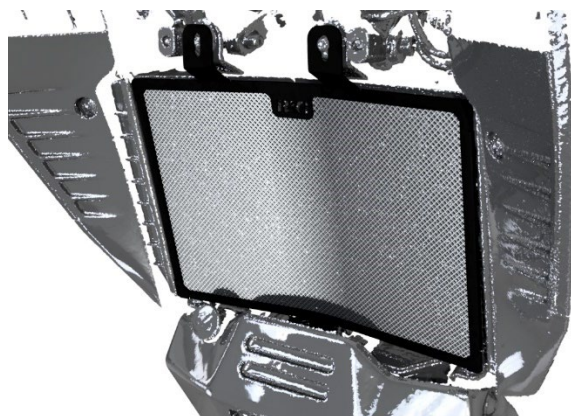
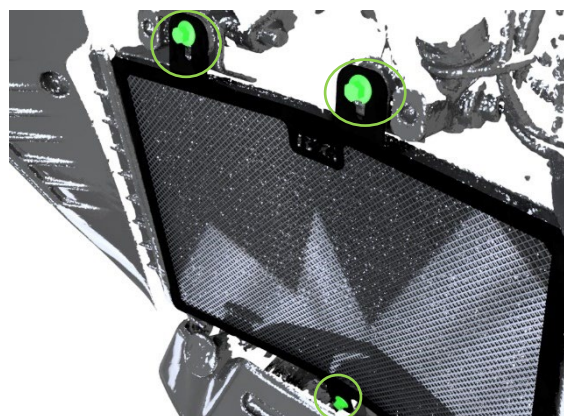


Abbildung 4

**MONTAGEANLEITUNG**

R&G Racing

Unit 1, Shelley's Lane, East Worldham, Alton, Hampshire, GU34 3AQ

Tel: +44 (0)1420 89007 Fax: +44 (0)1420 87301 www.rg-racing.com Email: info@rg-racing.com



- Die mitgelieferten Schaumstoffstreifen (**Artikel 2**) in 10mm breite Streifen schneiden.
- Die Streifen an der Rückseite des Kühlerschutzes anbringen, sodass sie gleichmäßig verteilt an der äußeren Kante des Kühlerschutzes fixiert sind.
- Mit einem Satz Schraubenschlüssel oder Steckschlüssel die Originalschrauben für den Kühler entfernen – fangen Sie mit der Schraube an, die in **Abbildung 1** rot markiert ist, dann entfernen Sie die zwei oberen Montageschrauben, die in **Abbildung 2** zu sehen sind und legen Sie diese Schrauben zur Seite für den späteren Einbau.
- Den R&G Kühlerschutz (**Artikel 1**) an den Kühler ansetzen (**Abbildung 3**) und die zwei oberen Montageschrauben in den Kühlerschutz einsetzen und locker in die oberen Halterungen eindrehen.

Hinweis:

Um zu vermeiden, dass die Schraube sich verkantet, etwas Druck nach vorne anwenden und die Schraube entgegen dem Uhrzeiger drehen bis Sie einen Klick hören, dann die Schraube rechtsherum drehen und befestigen.

- Der Kühlerschutz sollte jetzt frei an den zwei oberen Halterungen hängen, sodass Sie die untere Montageschraube durch den Kühlerschutz und in den unteren Montagepunkt eindrehen können.
- Sobald die drei Schrauben, die in **Abbildung 4** abgebildet sind, an den jeweiligen Montagepunkten locker eingedreht wurden, können die Schrauben einzeln festgezogen werden.

AUSGABE 1 – 22/12/2021 (TB)

CONSUMER NOTICE

The catalogue description and any exhibition of samples are only broad indications of the Products and R&G may make design changes which do not diminish their performance or visual appeal and supplying them in such state shall conform to the order. The Buyer acknowledges no representation or warranty (other than as to title) has been given or will apply to the Products other than those in R&G's order or confirmation and the Buyer confirms it has chosen the Products as being of merchantable quality and suitable for its particular purposes. Where R&G fits the Products or undertakes other services it shall exercise reasonable skill and care and rectify any fault free of charge unless the workmanship has been disturbed. The Buyer is responsible for ensuring that the warranty on the motorcycle is not affected by the fitting of the Products. On return of any defective Products R&G shall at its option either supply a replacement or refund the purchase money but shall not be liable if the Products have been modified or used or maintained otherwise than in accordance with R&G's or manufacturer's instructions and good engineering practice or if the defect arises from accident or neglect. Other than identified above and subject to R&G not limiting its liability for causing death and personal injury, it shall not be liable for indirect or consequential loss and otherwise its liability shall be limited to the amounts paid by the Buyer for the Products or the fitting or service concerned. These terms do not affect the Buyer's statutory rights.

R&G RACING RETURNS POLICY (NON-FAULTY GOODS)

Returns must be pre-authorized (if not pre-authorized the return will be rejected). Goods may only be returned direct to us if they were purchased direct from us (customer must prove if necessary). Otherwise to be returned to original vendor. Goods must be in re-sellable condition, in the opinion of R&G Racing. All returns are subject to a 25% restocking and handling fee (25% of the gross value exc. P&P – at the prevailing price at time of purchase). The customer must pay any and all carriage charges. No returns of discontinued products, unless within 14 days of purchase. This policy does not affect your statutory rights and does not refer to faulty goods.

R&G Racing

Unit 1, Shelley's Lane, East Worldham, Alton, Hampshire, GU34 3AQ

Tel: +44 (0)1420 89007 Fax: +44 (0)1420 87301 www.rg-racing.com Email: info@rg-racing.com



**MONTAGEANLEITUNG FÜR RAD0280 KÜHLERSCHUTZ
HARLEY DAVIDSON PAN AMERICA 1260 (INC S) 2021-**



ALLE KIT-TEILE SIND AUF DEN NACHFOLGENDEN SEITEN ABGEBILDET UND GEKENNZEICHNET.

DIE ABGEBILDETEN TEILE DIENEN LEDIGLICH ZUR ERKLÄRUNG.

ÜBERPRÜFEN SIE ZUERST, DASS ALLE TEILE VORHANDEN SIND.

LESEN SIE DIE MONTAGEANLEITUNG KOMPLETT DURCH, BEVOR SIE ANFANGEN.

**WENN SIE BEI DER MONTAGE DIESES PRODUKTES UNSICHER SIND, BITTE EINEN
UNSERER HÄNDLER KONTAKTIEREN ODER DAS KIT VON EINEM QUALIFIZIERTEN
ZWEIRAD-MECHANIKER MONTIEREN LASSEN.**

DIE VERPACKUNG DER TEILE STELLT NICHT DIE REIHENFOLGE DER MONTAGE DAR.

HINWEIS FÜR KITS MIT PLASTIKUNTERLEGSCHREIBEN AN DEN SCHRAUBEN –
DIESE PLASTIK-UNTERLEGSCHREIBEN WERDEN NICHT FÜR DEN EINBAU BENÖTIGT.

**EINE DIGITALE VERSION DIESER MONTAGEANLEITUNG KANN AUF
FOLGENDER SEITE HERUNTERGELADEN WERDEN:**

WWW.RG-RACING.COM

R&G Racing

Unit 1, Shelley's Lane, East Worldham, Alton, Hampshire, GU34 3AQ

Tel: +44 (0)1420 89007 Fax: +44 (0)1420 87301 www.rg-racing.com Email: info@rg-racing.com

**SIE BENÖTIGEN FOLGENDES WERKZEUG:**

- SATZ STECKSCHLÜSSEL
- SATZ SCHRAUBENSCHLÜSSEL
 - SCHERE

ALLGEM. ANZUGSDREHMOMENT

M4 SCHRAUBE = 8Nm
 M5 SCHRAUBE = 12Nm
 M6 SCHRAUBE = 15Nm
 M8 SCHRAUBE = 20Nm
 M10 SCHRAUBE = 40Nm
 M12 SCHRAUBE = 40Nm

LIEFERUMFANG

ARTIKEL NR.	BESCHREIBUNG	MENGE
ARTIKEL 1	RAD0280 KÜHLERSCHUTZ	1
ARTIKEL 2	100mm SELBSTKLEBENDER SCHAUMSTOFF	3

ABBILDUNGEN -MONTAGE

Abbildung 1

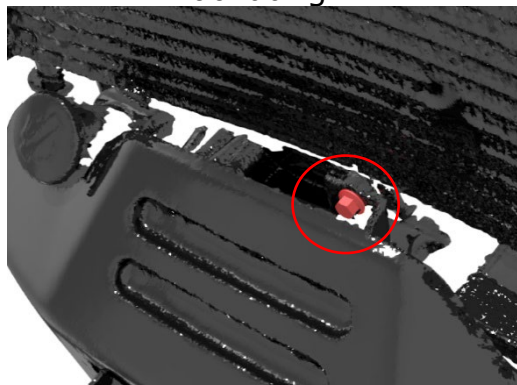


Abbildung 2

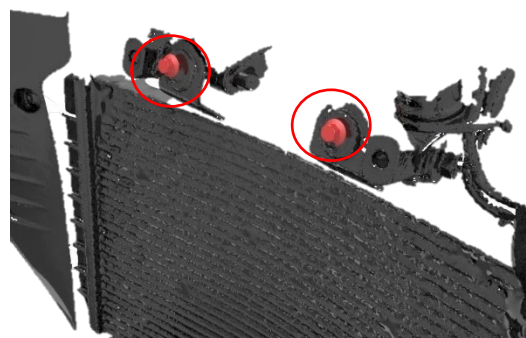


Abbildung 3

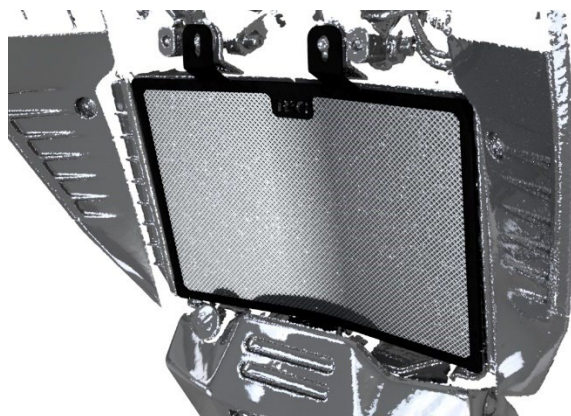
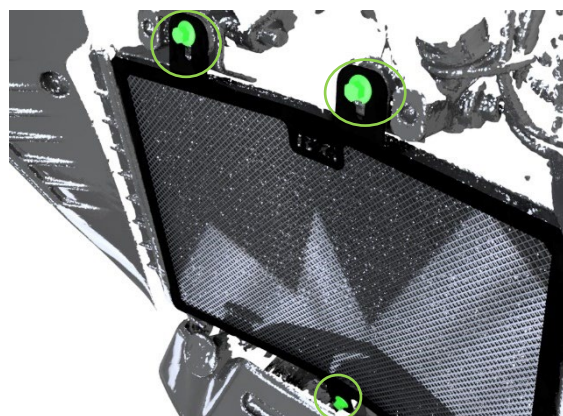


Abbildung 4

**MONTAGEANLEITUNG**

R&G Racing

Unit 1, Shelley's Lane, East Worldham, Alton, Hampshire, GU34 3AQ

Tel: +44 (0)1420 89007 Fax: +44 (0)1420 87301 www.rg-racing.com Email: info@rg-racing.com



- Die mitgelieferten Schaumstoffstreifen (**Artikel 2**) in 10mm breite Streifen schneiden.
- Die Streifen an der Rückseite des Kühlerschutzes anbringen, sodass sie gleichmäßig verteilt an der äußeren Kante des Kühlerschutzes fixiert sind.
- Mit einem Satz Schraubenschlüssel oder Steckschlüssel die Originalschrauben für den Kühler entfernen – fangen Sie mit der Schraube an, die in **Abbildung 1** rot markiert ist, dann entfernen Sie die zwei oberen Montageschrauben, die in **Abbildung 2** zu sehen sind und legen Sie diese Schrauben zur Seite für den späteren Einbau.
- Den R&G Kühlerschutz (**Artikel 1**) an den Kühler ansetzen (**Abbildung 3**) und die zwei oberen Montageschrauben in den Kühlerschutz einsetzen und locker in die oberen Halterungen eindrehen.

Hinweis:

Um zu vermeiden, dass die Schraube sich verkantet, etwas Druck nach vorne anwenden und die Schraube entgegen dem Uhrzeiger drehen bis Sie einen Klick hören, dann die Schraube rechtsherum drehen und befestigen.

- Der Kühlerschutz sollte jetzt frei an den zwei oberen Halterungen hängen, sodass Sie die untere Montageschraube durch den Kühlerschutz und in den unteren Montagepunkt eindrehen können.
- Sobald die drei Schrauben, die in **Abbildung 4** abgebildet sind, an den jeweiligen Montagepunkten locker eingedreht wurden, können die Schrauben einzeln festgezogen werden.