



FITTING INSTRUCTIONS FOR LP0294BK LICENCE PLATE BRACKET
YAMAHA T-MAX 560 2020-



**This kit contains the items pictured and labelled over page.
Some parts may be shown for clarity of instructions only.
Do not proceed until you are sure all parts are present.
Please read all instructions before proceeding.**

**IF IN ANY DOUBT WHEN FITTING OUR PRODUCTS, CONSULT ONE OF OUR DEALERS
OR HAVE FITTED BY A QUALIFIED TECHNICIAN.**

Please note that the way the kit is packed does not necessarily represent the way of mounting to the bike.

In the event of rubber washers being used to hold components onto bolts, these rubber washers can be thrown away.

DIGITAL COPIES OF THESE INSTRUCTIONS ARE AVAILABLE FROM
WWW.RG-RACING.COM



<u>TOOLS REQUIRED</u>	<u>GENERAL TORQUE SETTINGS</u>
<ul style="list-style-type: none"> • Set of metric Allen keys. • Set of metric sockets and wrench. <ul style="list-style-type: none"> • 12mm spanner. • Phillips screwdriver. • Cable cutters 	<p>M4 BOLT = 8Nm</p> <p>M5 BOLT = 12Nm</p> <p>M6 BOLT = 15Nm</p> <p>M8 BOLT = 20Nm</p> <p>M10 BOLT = 40Nm</p> <p>M12 BOLT = 40Nm</p>

LEGEND

ITEM No.	DESCRIPTION	QTY
ITEM 1	TB0294 LICENCE PLATE BRACKET	1
ITEM 2	LA0002 NUMBER PLATE LIGHT	1
ITEM 3	M6 X 16MM BUTTON HEAD BOLT	4
ITEM 4	M6 WASHER	4
ITEM 5	I0016 MINI INDICATOR ADAPTOR	4
ITEM 6	I0037 INDICATOR ADAPTOR	2
ITEM 7	IWC0002 INDICATOR WIRING COVER	2
ITEM 8	CON0004 BULLET CONNECTORS	3
ITEM 9	LENGTH OF HEAT SHRINK	3
ITEM 10	2.5MM CABLE TIES	6
ITEM 11	SELF ADHESIVE CABLE CLIP	2
ITEM 12	REFLECTOR	1

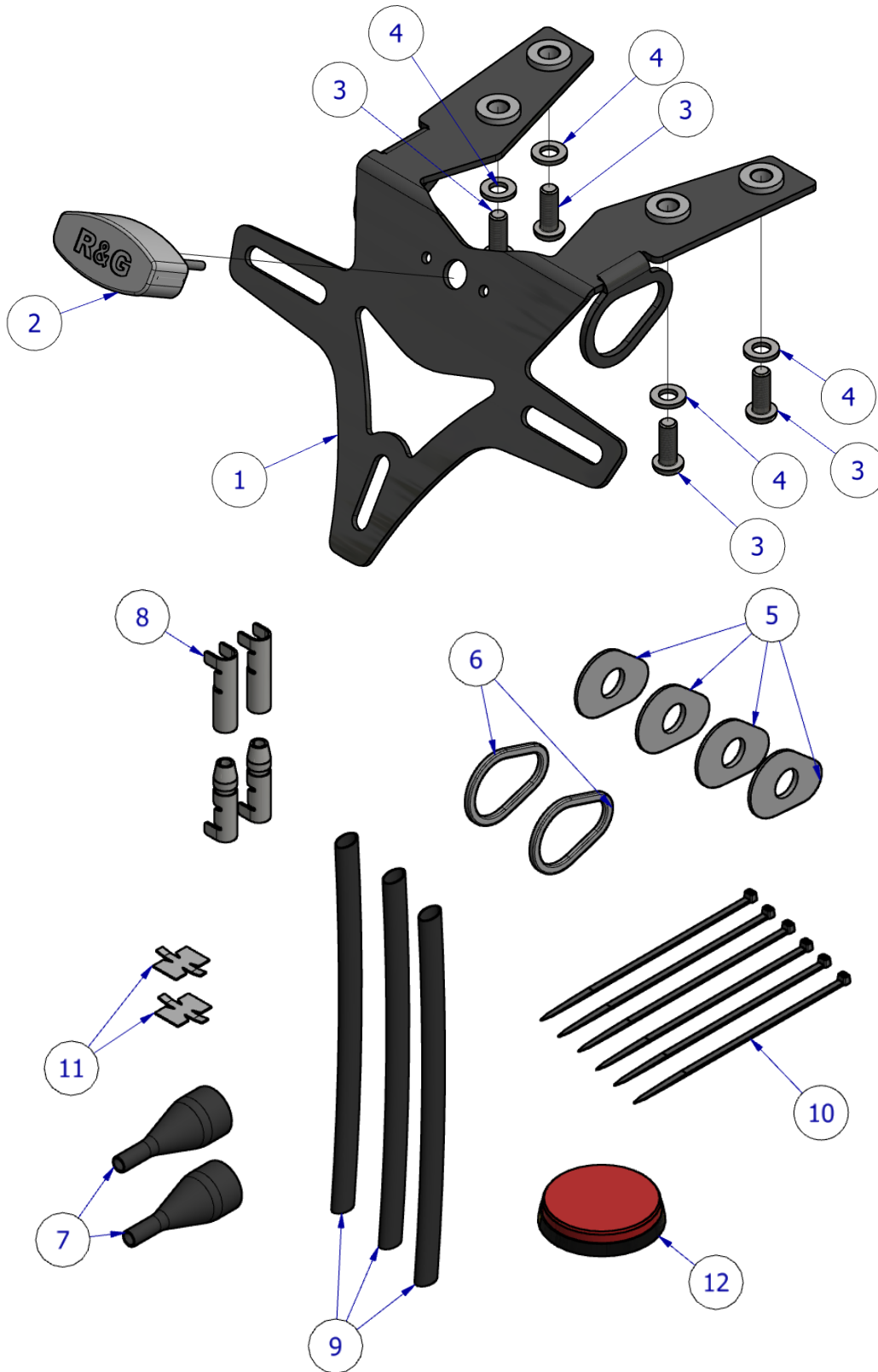
R&G

Unit 1, Shelley's Lane, East Worldham, Alton, Hampshire, GU34 3AQ

Tel: +44 (0)1420 89007 Fax: +44 (0)1420 87301 www.rg-racing.com Email: info@rg-racing.com



ASSEMBLY DIAGRAM



R&G

Unit 1, Shelley's Lane, East Worldham, Alton, Hampshire, GU34 3AQ

Tel: +44 (0)1420 89007 Fax: +44 (0)1420 87301 www.rg-racing.com Email: info@rg-racing.com



Picture 1



Picture 2



Picture 3



Picture 4



Picture 5

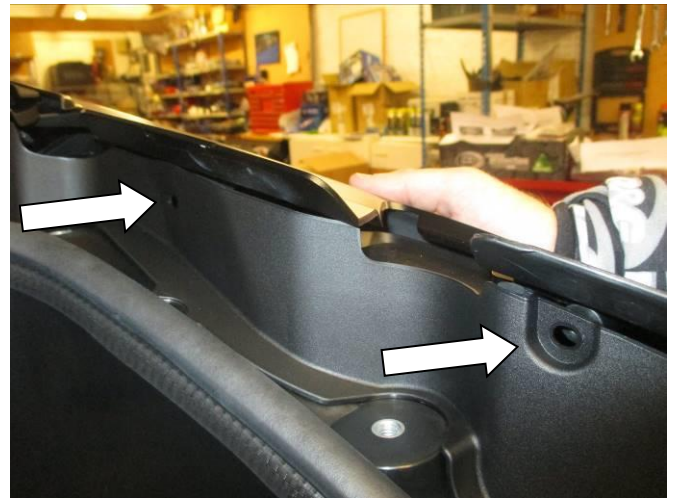


Picture 6

R&G



Picture 7



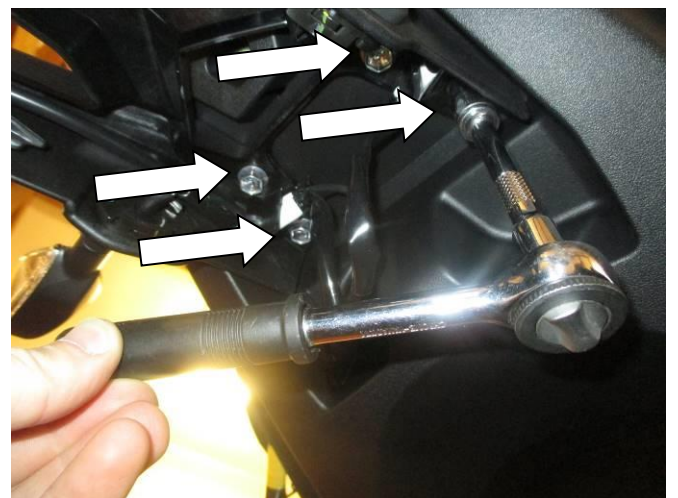
Picture 8



Picture 9



Picture 10





Picture 11

Picture 12



Picture 13

Picture 14



Picture 15

Picture 16



Picture 17



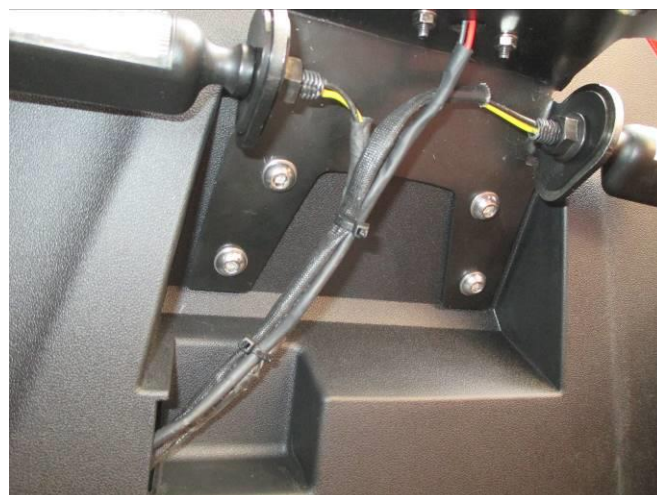
Picture 18



Picture 19



Picture 20



Picture 21



FITTING INSTRUCTIONS

FITTING INSTRUCTIONS

- To fit the R&G tail tidy, lift the seat using the key and release button.
- Remove the two plastic covers on the handrail on the left side of the bike, as arrowed in picture 1, and remove the two bolts underneath. Remove the handrail from the bike.
- Remove the rubber panel adjoining the rear panels to gain access to the bolts underneath, as shown in picture 2.
- Using a 5mm hex key, remove the bolts from the LHS side mid-fairing panel as shown in pictures 3 & 4.
- Gently pull the panel away from the bike to disengage the locating pins from the rubber grommet mounts and remove the panel as shown in picture 5.
- Using a cross head screwdriver, remove the two screws shown in pictures 6 & 7.
- Now remove the 4 push pins from inside of the luggage area by depressing the centre pin and removing the plastic expander as shown in picture 8.
- Remove 2 more push pins from the underside of the panel hidden beneath the fairing as shown in picture 9.
- Ensure all retaining clips and fasteners are removed and remove this panel carefully, noting the plastic tab at the rear of the panel which should be released from the adjacent bodywork, this will reveal the wiring for the OEM tail unit as shown in picture 10.
- Disconnect the 4 connectors shown in picture 11 and cut any cable ties securing the tail unit wiring to the bike.
- While supporting the tail unit Remove the 4 x hex bolts in the underside of the OEM tail unit as shown in picture 12.
- Remove the OEM tail unit from the bike ensuring to pass the wiring through the opening in the LHS of the bike and remove completely.

If fitting OEM Indicators

- Start off by removing the OEM indicators from the OEM licence plate hanger. Remove the electrical tape as shown in picture 13 to separate the wires.
- For each indicator:
 - Remove the plastic piece from the rubber mount of the indicator. As shown in picture 14. With this removed, remove the fastening screw from the indicator as shown in picture 15.
 - Pull the rubber mount of the plastic hole and the plastic locator and feed the indicator and wiring clear of the OEM licence plate hanger as shown in picture 16.
 - Fit each indicator to the R&G indicator bracket by feeding the indicator wiring through the large hole on the licence plate bracket and locate the rubber with the hole, before refitting the plastic plate to secure in place, as shown in picture 17.
 - Locate one of the OEM indicator adaptors (**item 6 – I0037**) over the runner mount of the OEM indicator to properly fix the indicator in place as shown in picture 18.

If fitting Mini Indicators

(Please note during this process the OEM indicators will need to be cut to retain the original connectors.)

- To fit the R&G Mini Indicators, fit one length of heat-shrink to the wires of each indicator.
- Feed the wiring of either indicator through the hole in one of the mini indicator adaptors (**item 5 – I0016**), ensuring the raised boss on the adaptors face away from the indicator.

R&G

Unit 1, Shelley's Lane, East Worldham, Alton, Hampshire, GU34 3AQ

Tel: +44 (0)1420 89007 Fax: +44 (0)1420 87301 www.rg-racing.com Email: info@rg-racing.com



- Feed the indicator wiring through the hole on the licence plate bracket, positioning the raised boss on the adaptor within the hole, before positioning a second mini indicator adaptor (**item 5 – I0016**) (with the boss facing toward the indicator) over the wiring and into the hole on the bracket, before fitting the indicator nut over the wiring and tighten onto the threaded stalk of the indicator, as shown in picture 19.
- Fit the other indicator the same way in the remaining indicator mount.
- Take one indicator wiring cover (**item 7 – IWC0002**) and thread this over the exposed wire (some liquid soap or lubricant may help with this) and slide down the wire to cover the exposed thread of the indicator.
- Cut the original indicator connectors from the OEM indicators leaving enough wire to attach the CON0004 (**item 8**) to resemble the picture below. Attach this to the bullet connectors of the Mini indicators.



R&G

Unit 1, Shelley's Lane, East Worldham, Alton, Hampshire, GU34 3AQ

Tel: +44 (0)1420 89007 Fax: +44 (0)1420 87301 www.rg-racing.com Email: info@rg-racing.com



To continue

- Feed the wires of the new R&G licence plate illuminator (**item 2**) through the central hole in the new licence plate bracket (**item 1**).
- Secure using the washers and nuts supplied as shown in picture 19.
- Fit one length of heat-shrink (**item 9**) to the wires and heat gently to shrink to fit.
- Fit the light shroud and use a small amount of adhesive to hold it in position as shown in the Assembly diagram, this will help direct the light correctly.
- With the indicators securely fitted, neatly route the wiring with the licence plate illuminator wiring using the cable ties and cable clips supplied.
- Take the tail tidy assembly and offer it up underneath the tail whilst feeding the three sets of wires up through the small hole where the OEM wiring exited from, as shown in picture 20.
- Take the four M6 x 16mm long button head bolts (**item 3**) and four M6 washers (**item 4**) and fit through the four mounting holes of the tail tidy before tightening into the threaded bosses on the subframe, as shown in picture 21.
- Remove the original bullet connectors from the OEM licence plate light leaving enough wire to attach the CON0004 bullet connectors (**item 8**) to make adapters for the new light (**item 2**)
- Connect the licence plate illuminator wiring to the OEM connectors using the bullet connectors already fitted.
- If using the original indicators, reconnect the connectors to those on the main loom. Ensuring the indicators connect to the corresponding side.
- If fitting Mini Indicators, use the connector adapters assembled earlier and connect the indicators to the original loom, ensuring the indicators connect to the corresponding side.
- Check for the correct operation of all lights, if illumination fails on any light, re-connect the bullet connectors the other way around.
- Ensure the wiring is all neatly routed behind the panel using the cable ties (**item 10**) and self-adhesive cable clips (**item 11**).
- Re-fit the bodywork and the hand-rails in a reverse procedure of how they were removed.
- Re-fit the licence plate (it may require drilling).
- Depending on local laws, attach enclosed reflector (**item 12**) in an appropriate location.
- Test the licence plate illuminator and all lights before riding.
- **IMPORTANT: IF FITTING A FULL-SIZE LICENCE PLATE AND PLACING IT FAR DOWN ON THE LICENCE PLATE HANGER, THERE IS A SMALL CHANCE OF THE LICENCE PLATE HITTING THE BACK WHEEL UNDER HEAVY LOAD AND OVER LARGE BUMPS IN THE ROAD. IT IS YOUR RESPONSIBILITY TO CHECK FOR THIS POSSIBILITY AND TAKE AVOIDING ACTION. FAILURE TO CHECK THIS COULD RESULT IN SERIOUS INJURY.**

ISSUE 1 05/11/2020 (DM)

CONSUMER NOTICE

The catalogue description and any exhibition of samples are only broad indications of the Products and R&G may make design changes which do not diminish their performance or visual appeal and supplying them in such state shall conform to the order. The Buyer acknowledges no representation or warranty (other than as to title) has been given or will apply to the Products other than those in R&G's order or confirmation and the Buyer confirms it has chosen the Products as being of merchantable quality and suitable for its particular purposes. Where R&G fits the Products or undertakes other services it shall exercise reasonable skill and care and rectify any fault free of charge unless the workmanship has been disturbed. The Buyer is responsible for ensuring that the warranty on the motorcycle is not affected by the fitting of the Products. On return of any defective Products R&G shall at its option either supply a replacement or refund the purchase money but shall not be liable if the Products have been modified or used or maintained otherwise than in accordance with R&G's or manufacturer's instructions and good engineering practice or if the defect arises from accident or neglect. Other than identified above and subject to R&G not limiting its liability for causing death and personal injury, it shall not be liable for indirect or consequential loss and otherwise its liability shall be limited to the amounts paid by the Buyer for the Products or the fitting or service concerned. These terms do not affect the Buyer's statutory rights.

R&G RACING RETURNS POLICY (NON-FAULTY GOODS)

Returns must be pre-authorized (if not pre-authorized the return will be rejected). Goods may only be returned direct to us if they were purchased direct from us (customer must prove if necessary). Otherwise to be returned to original vendor. Goods must be in re-sellable condition, in the opinion of R&G Racing. All returns are subject to a 25% restocking and handling fee (25% of the gross value exc. P&P – at the prevailing price at time of purchase). The customer must pay any and all carriage charges. No returns of discontinued products, unless within 14 days of purchase. This policy does not affect your statutory rights and does not refer to faulty goods.

R&G

Unit 1, Shelley's Lane, East Worldham, Alton, Hampshire, GU34 3AQ

Tel: +44 (0)1420 89007 Fax: +44 (0)1420 87301 www.rg-racing.com Email: info@rg-racing.com



NOTICE DE MONTAGE POUR LP0294BK SUPPORT DE PLAQUE
YAMAHA T-MAX 560 2020-



CE KIT CONTIENT LES ARTICLES ILLUSTRÉS ET ÉTIQUETES SUR LA PAGE.

CERTAINES PARTIES PEUVENT ÊTRE PRÉSENTES UNIQUEMENT POUR LA CLARTÉ DES INSTRUCTIONS.

NE PAS PROCÉDER AU MONTAGE TANT QUE VOUS N'ÊTES PAS SÛR QUE TOUTES LES PIÈCES SOIENT PRÉSENTES.

VEUILLEZ LIRE TOUTES LES INSTRUCTIONS AVANT DE CONTINUER.

EN CAS DE DOUTE LORS DU MONTAGE DE NOS PRODUITS, CONSULTEZ UN DE NOS REVENDUEURS OU FAITES APPEL À UN TECHNICIEN QUALIFIÉ.

VEUILLEZ NOTER QUE LA FAÇON DONT LE KIT EST EMBALLÉ NE REPRÉSENTE PAS NECESSAIREMENT LA MANIÈRE DE LE MONTER SUR LA MOTO.

SI DES RONDELLES EN CAOUTCHOUC SONT UTILISÉES POUR MAINTENIR LES COMPOSANTS SUR LES BOULONS, ELLES PEUVENT ÊTRE JETÉES.

NOTICE DISPONIBLE AU TÉLÉCHARGEMENT SUR :

WWW.RG-RACING.COM

R&G

Unit 1, Shelley's Lane, East Worldham, Alton, Hampshire, GU34 3AQ

Tel: +44 (0)1420 89007 Fax: +44 (0)1420 87301 www.rg-racing.com Email: info@rg-racing.com



OUTILS REQUIS	VALEURS DE SERRAGE
<ul style="list-style-type: none"> • Clés Allen • Clé à cliquet + douilles • Clé à molette 12mm. • Tournevis cruciforme. • Pince coupante 	M4 BOULON = 8Nm M5 BOULON = 12Nm M6 BOULON = 15Nm M8 BOULON = 20Nm M10 BOULON = 40Nm M12 BOULON = 40Nm

LÉGENDE

ARTICLE No.	DESCRIPTION	QTÉ
ARTICLE 1	TB0294 SUPPORT DE PLAQUE	1
ARTICLE 2	LA0002 FEU DE PLAQUE	1
ARTICLE 3	M6 X 16MM BOULON	4
ARTICLE 4	M6 RONDELLE	4
ARTICLE 5	I0016 ADAPTATEURS DE MINI CLIGNOTANT	4
ARTICLE 6	I0037 ADAPTATEURS DE CLIGNOTANT	2
ARTICLE 7	IWC0002 CACHE FIL DE CLIGNOTANT	2
ARTICLE 8	CON0004 CONNECTEURS	3
ARTICLE 9	MANCHON THERMO RÉTRACTABLE	3
ARTICLE 10	2.5MM COLLIERS DE SERRAGE	6
ARTICLE 11	CLIPS CÂBLE AUTOCOLLANTS	2
ARTICLE 12	RÉFLECTEUR	1

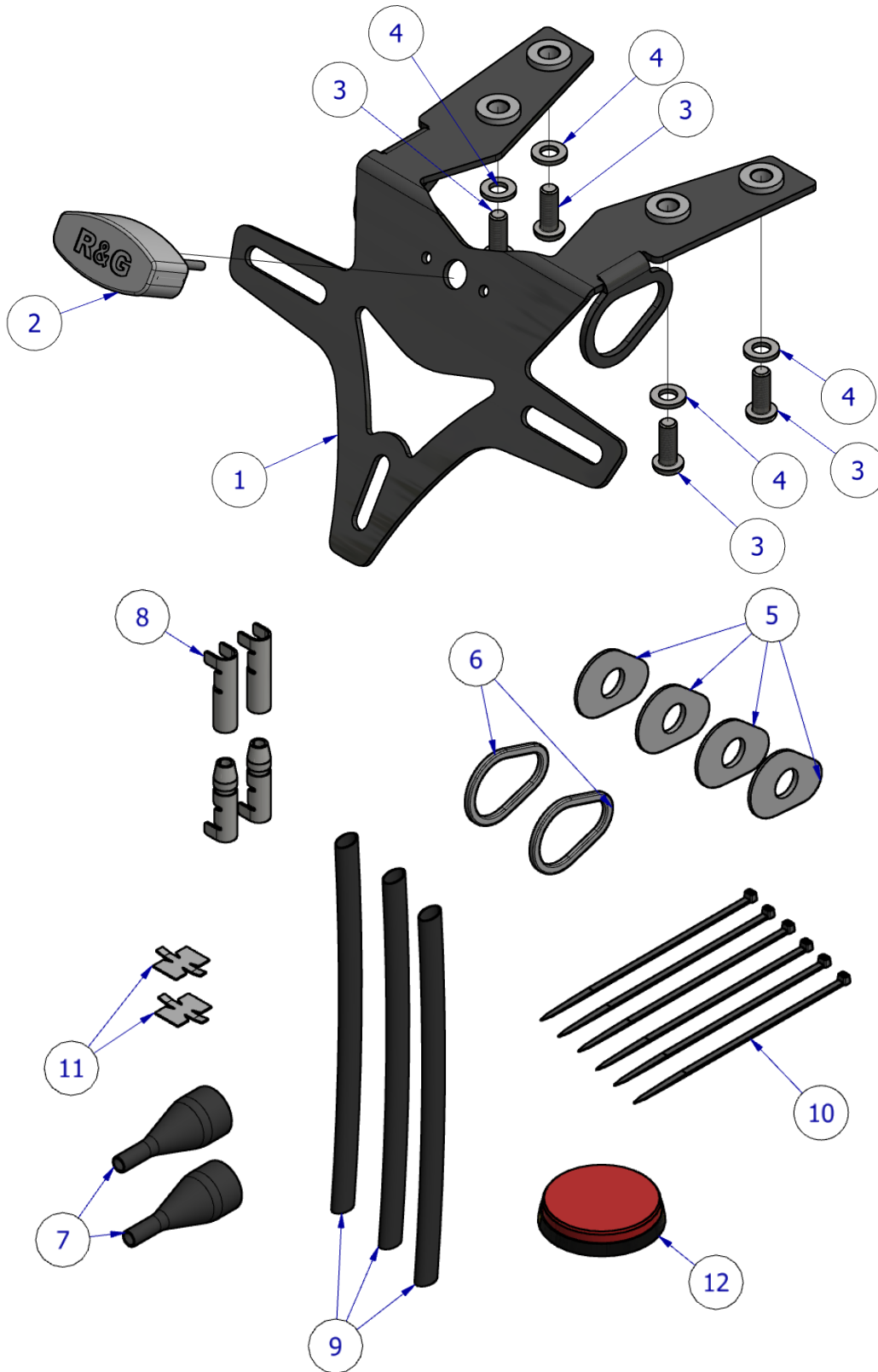
R&G

Unit 1, Shelley's Lane, East Worldham, Alton, Hampshire, GU34 3AQ

Tel: +44 (0)1420 89007 Fax: +44 (0)1420 87301 www.rg-racing.com Email: info@rg-racing.com



SCHÉMA D'ENSEMBLE



R&G

Unit 1, Shelley's Lane, East Worldham, Alton, Hampshire, GU34 3AQ

Tel: +44 (0)1420 89007 Fax: +44 (0)1420 87301 www.rg-racing.com Email: info@rg-racing.com



NOTICE DE MONTAGE

NOTICE DE MONTAGE

- Pour installer le support arrière R&G, soulevez le siège à l'aide de la clé et du bouton de déverrouillage.
- Retirez les deux couvercles en plastique de la main courante du côté gauche de la moto, comme indiqué sur la flèche sur la photo 1, et retirez les deux boulons en dessous. Retirez la main courante de la moto.
- Retirez le panneau en caoutchouc attaché aux panneaux arrière pour accéder aux boulons en dessous, comme illustré sur la photo 2.
- À l'aide d'une clé hexagonale de 5 mm, retirez les boulons du panneau central côté gauche du carénage comme indiqué sur les photos 3 et 4.
- Tirez doucement le panneau de la moto pour dégager les goupilles de positionnement des supports de passe-fils en caoutchouc et retirez le panneau comme indiqué sur la photo 5.
- À l'aide d'un tournevis cruciforme, retirez les deux vis illustrées sur les photos 6 et 7.
- Retirez maintenant les 4 onglets de l'intérieur de la zone des bagages en appuyant sur la broche centrale et en retirant l'expansor en plastique comme indiqué sur la photo 8
- Retirez 2 autres onglets de la face inférieure du panneau cachée sous le carénage comme indiqué sur la photo 9.
- Assurez-vous que tous les clips et les attaches soient retirés et retirez ce panneau avec précaution, en notant la languette en plastique à l'arrière du panneau qui doit être libérée de la carrosserie adjacente, cela révélera le câblage de l'unité arrière d'origine comme indiqué sur la photo 10.
- Débranchez les 4 connecteurs illustrés sur la photo 11 et coupez les attaches de câble fixant le câblage de l'unité arrière de la moto.
- Tout en soutenant le bloc arrière, retirez les 4 boulons hexagonaux sous le bloc arrière d'origine comme indiqué sur la photo 12.
- Retirez le bloc arrière d'origine de la moto en veillant à faire passer le câblage à travers l'ouverture dans la gauche de la moto et retirez-le complètement.

Si vous montez les clignotants d'origine

- Commencez par retirer les clignotants d'origine du support de plaque d'immatriculation d'origine. Retirez le ruban électrique comme indiqué sur la photo 13 pour séparer les fils.
- Pour chaque clignotant:
 - Retirez la pièce en plastique du support en caoutchouc de clignotant. Comme indiqué sur la photo 14. Une fois celle-ci retirée, retirez la vis de fixation du clignotant comme indiqué sur la photo 15.
 - Tirez sur le support en caoutchouc du trou en plastique et sur l'onglet en plastique et faites sortir le clignotant et le câblage du support de plaque d'immatriculation d'origine, comme indiqué sur la photo 16
 - Montez chaque clignotant sur le support clignotant R&G en faisant passer le câblage de clignotant à travers le grand trou du support de plaque d'immatriculation et placez le caoutchouc avec le trou, avant de remonter la plaque en plastique pour le fixer en place, comme indiqué sur la photo 17.
 - Localisez l'un des adaptateurs de clignotant d'origine (article 6 - I0037) sur le support de glissière de clignotant d'origine pour fixer correctement le clignotant en place comme indiqué sur la photo 18.

R&G

Unit 1, Shelley's Lane, East Worldham, Alton, Hampshire, GU34 3AQ

Tel: +44 (0)1420 89007 Fax: +44 (0)1420 87301 www.rg-racing.com Email: info@rg-racing.com



- Retirez la pièce en plastique du support en caoutchouc de clignotant. Comme indiqué sur la photo 14. Une fois celle-ci retirée, retirez la vis de fixation de clignotant comme indiqué sur la photo 15.
- Tirez sur le support en caoutchouc du trou en plastique et sur l'onglet en plastique et faites sortir le clignotant et le câblage du support de plaque d'immatriculation d'origine, comme indiqué sur la photo 16.
- Montez chaque clignotant sur le support clignotant R&G en faisant passer le câblage de clignotant à travers le grand trou sur le support de plaque d'immatriculation et localisez le caoutchouc avec le trou, avant de remonter la plaque en plastique pour le fixer en place, comme indiqué sur la photo 17.
- Localisez l'un des adaptateurs de clignotant d'origine (article 6 - I0037) sur le support de glissière de clignotant d'origine pour fixer correctement le clignotant en place comme indiqué sur la photo 18.

Si vous installez des mini-clignotants

(Veillez noter que pendant ce processus, les clignotants d'origine devront être coupés pour conserver les connecteurs d'origine.)

- Pour installer les mini clignotants R&G, installez une longueur de thermorétractable sur les fils de chaque clignotant.
- Faites passer le câblage de de l'un ou l'autre clignotant à travers le trou de l'un des mini adaptateurs de clignotant (article 5 - I0016), en veillant à ce que le bossage surélevé sur les adaptateurs ne soit pas face au clignotant.
- Faites passer le câblage de clignotant à travers le trou du support de plaque d'immatriculation, en positionnant le bossage surélevé sur l'adaptateur dans le trou, avant de positionner un deuxième adaptateur mini-clignotant (article 5 - I0016) (avec le bossage tourné vers le clignotant) sur le câblage et dans le trou sur le support, avant de monter l'écrou de clignotant sur le câblage et de le serrer sur la tige filetée de clignotant, comme indiqué sur la photo 19.
- Montez l'autre clignotant de la même manière dans le support clignotant restant.
- Prenez un couvercle de câblage de clignotant (article 7 - IWC0002) et enfiler-le sur le fil exposé (du savon liquide ou du lubrifiant peut vous aider) et faites glisser le fil pour couvrir le filetage exposé de clignotant.
- Coupez les connecteurs de clignotant d'origine des clignotants d'origine en laissant suffisamment de fil pour attacher le CON0004 (article 8) pour ressembler à la photo ci-dessous. Attachez-le aux connecteurs des mini clignotants.



R&G

Unit 1, Shelley's Lane, East Worldham, Alton, Hampshire, GU34 3AQ

Tel: +44 (0)1420 89007 Fax: +44 (0)1420 87301 www.rg-racing.com Email: info@rg-racing.com

**Suite:**

- Faites passer les fils du nouvel éclairage de plaque d'immatriculation R&G (article 2) à travers le trou central du nouveau support de plaque d'immatriculation (article 1).
- Fixez à l'aide des rondelles et des écrous fournis comme indiqué sur la photo 19.
- Montez une longueur de thermorétractable (article 9) sur les fils et chauffez doucement pour la rétreindre.
- Montez la protection feu et utilisez une petite quantité d'adhésif pour la maintenir en position comme indiqué sur le schéma d'assemblage, cela aidera à diriger la lumière correctement.
- Avec les clignotants correctement montés, acheminez proprement le câblage avec le câblage de feu de plaque d'immatriculation à l'aide des colliers de serrage et clips câble fournis.
- Prenez l'ensemble du support de plaque et placez-le sous le support tout en faisant passer les trois jeux de fils à travers le petit trou d'où sortait le câblage d'origine, comme indiqué sur la photo 20.
- Prenez les quatre boulons à tête ronde M6 x 16 mm de long (article 3) et quatre rondelles M6 (article 4) et insérez-les dans les quatre trous de montage du support arrière avant de les serrer dans les bossages filetés du sous-châssis, comme indiqué sur la photo 21.
- Retirez les connecteurs d'origine de l'éclairage de plaque d'immatriculation d'origine en laissant suffisamment de fil pour attacher les connecteurs CON0004 (article 8) afin de fabriquer des adaptateurs pour la nouvelle lumière (article 2).
- Connectez le câblage de l'éclairage de plaque d'immatriculation aux connecteurs d'origine en utilisant les connecteurs déjà installés.
- Si vous utilisez les clignotants d'origine, reconnectez les connecteurs à ceux du métier à tisser principal. S'assurer que les clignotants se connectent du côté correspondant.
- Si vous installez des mini-clignotants, utilisez les adaptateurs de connecteur assemblés précédemment et connectez les clignotants au métier d'origine, en vous assurant que les clignotants se connectent du côté correspondant.
- Vérifiez le bon fonctionnement de tous les feux, si l'éclairage échoue sur un feu, rebranchez les connecteurs dans l'autre sens.
- Assurez-vous que le câblage soit correctement acheminé derrière le panneau à l'aide des colliers de serrage (article 10) et des clips câble autocollants (article 11).
- Remontez le carénage et les mains courantes en inversant la procédure de dépose.
- Remontez la plaque d'immatriculation (cela peut nécessiter un perçage).
- En fonction des lois locales, fixez le réflecteur fourni (article 12) dans un endroit approprié.
- Testez le feu de plaque d'immatriculation et tous les feux avant de rouler
- **IMPORTANT : SI VOUS POSEZ UNE PLAQUE D'IMMATRICULATION DE GRANDE TAILLE PLEINE ET QUE VOUS LA POSEZ VERS LE BAS DU SUPPORT DE PLAQUE D'IMMATRICULATION, IL EXISTE UN RISQUE QUE LA PLAQUE D'IMMATRICULATION TOUCHE LA ROUE ARRIÈRE SOUS L'EFFET D'UNE CHARGE LOURDE ET SUR DES RALENTISSEURS ABRUPTES SUR LA ROUTE. IL EST DE VOTRE RESPONSABILITÉ DE VÉRIFIER CE RISQUE ET DE PRENDRE DES MESURES NÉCESSAIRES POUR L'ÉVITER. LA NON-VÉRIFICATION DE CE POINT POURRAIT ENTRAÎNER DES BLESSURES GRAVES.**

ISSUE 1 05/11/2020 (DM)

R&G

Unit 1, Shelley's Lane, East Worldham, Alton, Hampshire, GU34 3AQ

Tel: +44 (0)1420 89007 Fax: +44 (0)1420 87301 www.rg-racing.com Email: info@rg-racing.com



MONTAGEANLEITUNG FÜR LP0294BK KENNZEICHENHALTER
YAMAHA T-MAX 560 2020-



Alle Kit-Teile sind auf den folgenden Seiten abgebildet und gekennzeichnet

Die abgebildeten Teile dienen lediglich zur Erklärung.

Überprüfen Sie zuerst, dass alle Teile vorhanden sind.

Lesen Sie die Montageanleitung komplett durch, bevor Sie anfangen.

**WENN SIE BEI DER MONTAGE DIESES PRODUKTES UNSICHER SIND, BITTE EINEN
UNSERER HÄNDLER KONTAKTIEREN ODER DAS KIT VON EINEM QUALIFIZIERTEN
ZWEIRAD-MECHANIKER MONTIEREN LASSEN.**

Die Verpackung der Teile stellt nicht die Reihenfolge der Montage dar.

**Hinweis für Kits mit Plastikunterlegscheiben an den Schrauben – Diese Plastik-
Unterlegscheiben werden nicht für den Einbau benötigt!**

**EINE DIGITALE VERSION DIESER MONTAGEANLEITUNG KANN AUF FOLGENDER
SEITE HERUNTERGELADEN WERDEN:
WWW.RG-RACING.COM**

R&G

Unit 1, Shelley's Lane, East Worldham, Alton, Hampshire, GU34 3AQ
Tel: +44 (0)1420 89007 Fax: +44 (0)1420 87301 www.rg-racing.com Email: info@rg-racing.com



<u>SIE BENÖTIGEN FOLGENDE WERKZEUGE:</u>	<u>ALLGEM. ANZUGSDREHMOMENT:</u>
<ul style="list-style-type: none"> • Satz Inbusschlüssel • Satz Steckschlüssel • 12mm Schraubenschlüssel • Kreuzschlitzschraubendreher <ul style="list-style-type: none"> • Seitenschneider 	<p>M4 SCHRAUBE = 8Nm</p> <p>M5 SCHRAUBE = 12Nm</p> <p>M6 SCHRAUBE = 15Nm</p> <p>M8 SCHRAUBE = 20Nm</p> <p>M10 SCHRAUBE = 40Nm</p> <p>M12 SCHRAUBE = 40Nm</p>

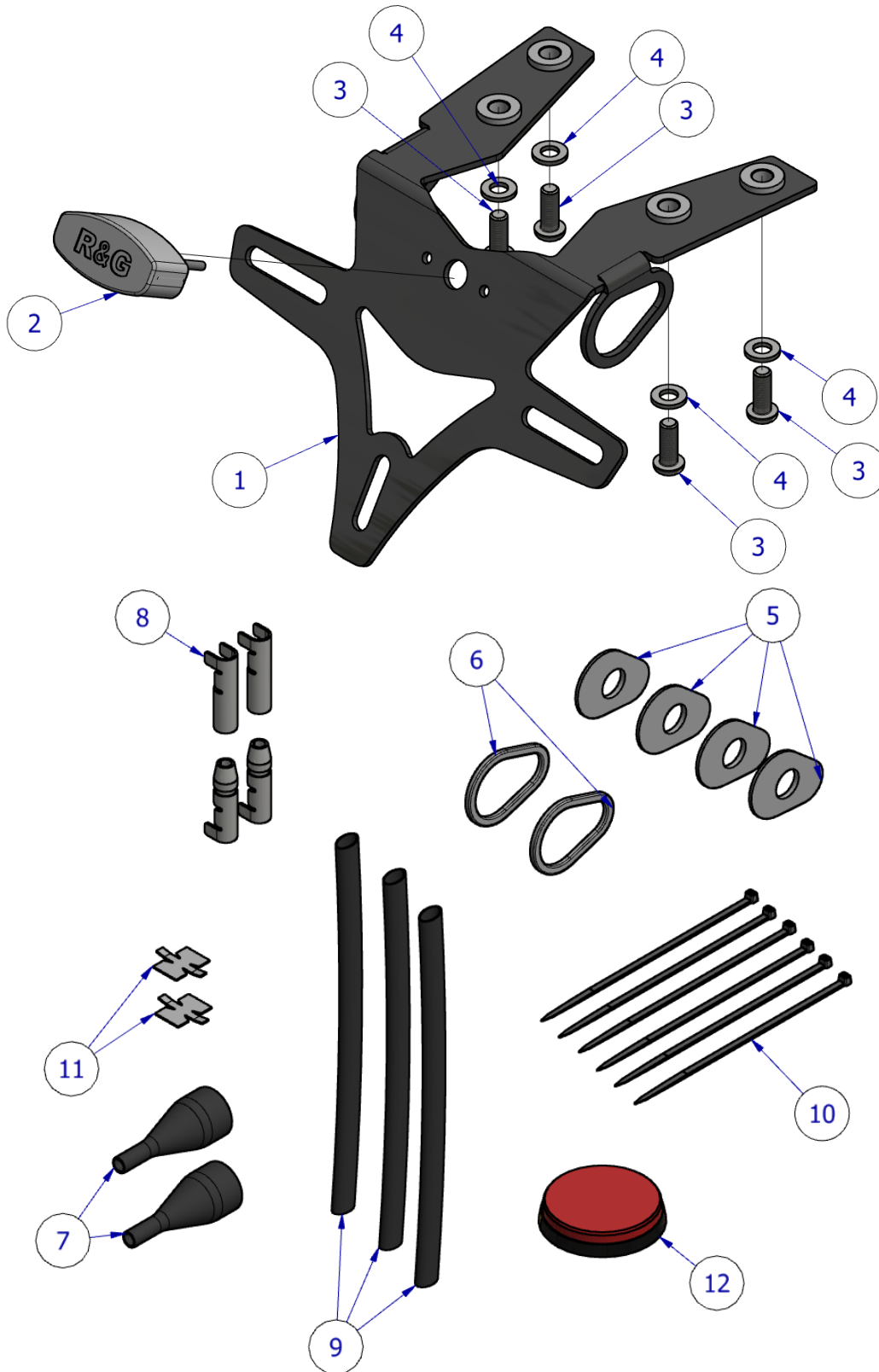
LIEFERUMFANG

ARTIKEL-NR.	BESCHREIBUNG	MENGE
ARTIKEL 1	TB0294 KENNZEICHENHALTER	1
ARTIKEL 2	LA0002 KENNZEICHENBELEUCHTUNG	1
ARTIKEL 3	M6 X 16MM INBUSSCHRAUBE	4
ARTIKEL 4	M6 UNTERLEGSCHLEIBE	4
ARTIKEL 5	I0016 MINIBLINKER-ADAPTER	4
ARTIKEL 6	I0037 BLINKER-ADAPTER	2
ARTIKEL 7	IWC0002 ABDECKUNG BLINKER-KABEL	2
ARTIKEL 8	CON0004 KABELVERBINDUNG	3
ARTIKEL 9	SCHRUMPFSCHLAUCH	3
ARTIKEL 10	2,5MM KABELBINDER	6
ARTIKEL 11	SELBSTKLEBENDE KABELCLIPS	2
ARTIKEL 12	RÜCKSTRAHLER	1

R&G



ZUSAMMENBAU ZEICHNUNG



R&G



MONTAGEANLEITUNG

- Um den R&G Kennzeichenhalter montieren zu können, zuerst den Sitz hochklappen mit Hilfe des Schlüssels und Auslöseknopfs.
- Entfernen Sie die zwei Kunststoffabdeckungen am Haltegriff an der linken Seite des Motorrads wie in Abbildung 1 gekennzeichnet, und entfernen Sie die zwei Schrauben an der Unterseite. Entfernen Sie den Haltegriff vom Motorrad.
- Entfernen Sie das Kunststoffteil, welches die hinteren Verkleidungsteile verbindet, um Zugang zu den Schrauben darunter zu ermöglichen – siehe Abbildung 2.
- Mittels eines 5mm Inbuschlüssels, entfernen Sie die Schrauben von den mittleren Verkleidungsteilen wie in den Abbildungen 3 & 4 abgebildet.
- Das Verkleidungsteil vorsichtig vom Motorrad wegziehen, um die Fixierstifte von den Gummitüllen-Halterungen zu lösen und entfernen Sie das Verkleidungsteil wie in Abbildung 5 abgebildet.
- Entfernen Sie die zwei Schrauben mit einem Kreuzschlitzschraubenzieher wie in den Abbildungen 6 & 7 abgebildet.
- Entfernen Sie jetzt die 4 Pins an der Innenseite des Gepäckfachs, indem Sie den mittleren Pin herunterdrücken und den Kunststoff-Expander entfernen wie in Abbildung 8 abgebildet.
- Entfernen zwei 2 weitere Pins an der Unterseite des Verkleidungsteils, die unter der Verkleidung versteckt sind – siehe Abbildung 9.
- Stellen Sie sicher, dass alle Halteklammer und Klemmen entfernt sind und entfernen Sie vorsichtig das Verkleidungsteil. Die Kunststoffflasche hinten am Verkleidungsteil sollte von der anliegenden Verkleidung gelöst werden, um die Verkabelung des original Heckteils freizulegen - siehe Abbildung 10.
- Trennen Sie die 4 Verbinder, die in Abbildung 11 abgebildet sind und die Kabelbinder, die die Kabel am Motorrad befestigen durchtrennen.
- Während Sie den Kennzeichenhalter stützen, entfernen Sie die 4 Sechskantschrauben an der Unterseite des original Kennzeichenhalters wie in Abbildung 12 abgebildet.
- Entfernen Sie den original Kennzeichenhalter vom Motorrad, die Kabel hierbei durch die Öffnung an der linken Seite des Motorrads führen, und komplett entfernen.

Wenn Sie die Originalblinker montieren

- Fangen Sie an, indem Sie die Originalblinker vom original Kennzeichenhalter entfernen. Entfernen Sie das Isolierband wie in Abbildung 13 abgebildet, um die Kabel zu trennen.
- Bei beiden Blinkern:
 - Entfernen Sie das Kunststoffteil von der Gummihalterung des Blinkers wie in Abbildung 14 abgebildet. Sobald dies entfernt ist, entfernen Sie die Befestigungsschraube wie in Abbildung 15 abgebildet.
 - Den Befestigungsgummi an der Kunststofföffnung und den Kunststoffstift ziehen, und den Blinker und die Kabel weg vom original Kennzeichenhalter führen wie Abbildung 16 abgebildet.
 - Montieren Sie beide Blinker an der R&G Blinker-Halterung, indem Sie die Kabel der Blinker durch die große Öffnung am Kennzeichenhalter führen und den Gummi mit der Öffnung fixieren bevor Sie die Kunststoffplatte wieder montieren, um alles in Position zu befestigen wie in Abbildung 17 abgebildet.
 - Einen Originalblinker-Adapter (**Artikel 6 – I0037**) an der Halterung des Originalblinkers anbringen, um den Blinker ordentlich in Position zu befestigen wie in Abbildung 18 abgebildet.

Wenn Sie Miniblinker montieren

(Bitte beachten Sie, dass die Originalblinker während des Vorgangs abgeschnitten werden müssen, um die Originalverbindungen zu behalten.)

- Montieren sie jeweils eine Länge Schrumpfschlauch an den Kabeln der zwei Blinker.

R&G

Unit 1, Shelley's Lane, East Worldham, Alton, Hampshire, GU34 3AQ

Tel: +44 (0)1420 89007 Fax: +44 (0)1420 87301 www.rg-racing.com Email: info@rg-racing.com



- Führen Sie die Kabel eines Blinkers durch die Öffnung eines Miniblinker-Adapters (**Artikel 5 – I0016**) – achten Sie darauf, dass die erhöhte Nabe des Adapters weg vom Blinker gerichtet ist.
- Führen Sie die Verkabelung der Blinker durch die Öffnung im Kennzeichenhalter, die erhöhte Nabe des Adapter innerhalb der Öffnung positionieren, bevor Sie einen zweiten Miniblinker-Adapter (**Artikel 5 – I0016**) (mit der Nabe an den Blinker gerichtet) über die Kabel positionieren und in die Öffnung an der Halterung, bevor Sie die Mutter für den Blinker über die Kabel fixieren und am Gewindestiel des Blinkers befestigen wie in Abbildung 19 abgebildet.
- Montieren Sie den zweiten Blinker auf die gleiche Weise in der übrigen Blinker-Montagehalterung.
- Nehmen Sie eine Abdeckung für die Kabel (**Artikel 7 – IWC0002**) und schieben Sie diese über das hervorstehende Kabel (etwas Flüssigseife oder Schmiermittel kann hierbei hilfreich sein), um das freiliegende Gewinde des Blinkers abzudecken.
- Die die original Verbinder für die Blinker von den Originalblinkern abschneiden - lassen Sie dabei genug Kabel dran, um die CON0004 (**Artikel 8**) anzuschließen, sodass es aussieht wie in der Abbildung unten. Verbinden Sie sie mit den Verbindungen der Miniblinker.



Montage fortsetzen

- Führen Sie die Kabel der neuen R&G Kennzeichenbeleuchtung (**Artikel 2**) durch die mittlere Öffnung im neuen Kennzeichenhalter (**Artikel 1**).
- Mit den Unterlegscheiben und Muttern vom Kit befestigen wie in Abbildung 19 abgebildet.
- Eine Länge Schrumpfschlauch (**Artikel 9**) an den Kabeln anbringen und vorsichtig erwärmen, um sie passend zu schrumpfen.
- Montieren Sie die Lichtabdeckung und benutzen Sie eine kleine Menge Sekundenkleber, um sie in Position zu halten wie in der Zeichnung „Zusammenbau“ abgebildet.
- Wenn die Blinker sicher montiert sind, die Kabel für die Blinker zusammen mit den Kabeln für die Kennzeichenbeleuchtung ordentlich verlegen – benutzen Sie hierbei die Kabelbinder und Kabelclips vom Kit.
- Die Kennzeichenhalter-Einheit unten ans Heck ansetzen und die drei Kabel nach oben durch die kleine Öffnung (dort wo die original Verkabelung zuvor herausgenommen wurde) einfädeln wie in Abbildung 20 abgebildet.
- Nehmen Sie die vier M6 x 16mm Inbusschrauben (**Artikel 3**) und vier M6 Unterlegscheiben (**Artikel 4**) und montieren Sie sie an den vier Montageöffnungen am Kennzeichenhalter, bevor Sie sie in die Gewindeaufnahmen am Hilfsrahmen befestigen wie in Abbildung 21 abgebildet.
- Entfernen Sie die original Kabelverbinder von der original Kennzeichenbeleuchtung and lassen Sie genug Kabel dran, um die CON0004 Kabelverbindungen (**Artikel 8**) anzuschließen, um Adapter für das neue Licht (**Artikel 2**) zu machen.
- Die Kabel für die Kennzeichenbeleuchtung mittels der bereits montierten Kabelverbindungen mit den original Verbindungen verbinden.
- Wenn Sie die Originalblinkler montieren, verbinden Sie die Verbinder mit dem Hauptkabelbaum wieder. Stellen Sie sicher, dass die Blinker an der entsprechenden Seite verbunden sind.
- Wenn Sie die Miniblinker montieren, benutzen Sie die Verbinder-Adapter, die zuvor zusammengebaut wurden und verbinden Sie die Blinker mit dem original Kabelbaum – stellen Sie sicher, dass die Blinker an der entsprechenden Seite angeschlossen sind.
- Überprüfen Sie nun die Funktion der kompletten Beleuchtung. Falls diese nicht funktionieren sollten, einfach die Verbindungen untereinander tauschen.
- Stellen Sie sicher, dass die Kabel ordentlich hinter dem Verkleidungsteil verlegt sind mit den Kabelbindern (**Artikel 10**) und selbstklebenden Kabelclips (**Artikel 11**).

R&G

Unit 1, Shelley's Lane, East Worldham, Alton, Hampshire, GU34 3AQ

Tel: +44 (0)1420 89007 Fax: +44 (0)1420 87301 www.rg-racing.com Email: info@rg-racing.com



- Montieren Sie Seitenverkleidungen sowie Haltegriffe wieder in umgekehrter Reihenfolge des vorherigen Abbaus.
- Montieren Sie das amtliche Kennzeichen wieder (Bohrungen im Kennzeichen evtl. notwendig).
- Entsprechend der gesetzlichen Vorschriften, den mitgelieferten Rückstrahler (**Artikel 12**) an die dafür vorgesehene Stelle anbringen.
- Bitte überprüfen Sie die Funktion der Beleuchtung (Blinker und Kennzeichenhalterbeleuchtung) nochmal vor Gebrauch des Fahrzeuges.
- **WICHTIG: WENN EIN GROSSES KENNZEICHEN ZU WEIT NACH UNTEN MONTIERT WIRD, BESTEHT BEI SCHWERER LAST ODER DURCH GROSSE BODENWELLEN EIN GERINGES RISIKO, DASS DAS KENNZEICHEN AN DAS HINTERRAD STOSSEN KANN. ES LIEGT IN IHRER VERANTWORTUNG DIES ZU ÜBERPRÜFEN UND, WENN NOTWENDIG, VORZUBEUGENDE MASSNAHMEN ZU ERGREIFEN. DIE NICHTBEACHTUNG DIESES SICHERHEITSHINWEIS KANN ZU SCHWEREN VERLETZUNGEN FÜHREN.**

AUSGABE 1 05/11/2020 (DM)

R&G

Unit 1, Shelley's Lane, East Worldham, Alton, Hampshire, GU34 3AQ
Tel: +44 (0)1420 89007 Fax: +44 (0)1420 87301 www.rg-racing.com Email: info@rg-racing.com