



FITTING INSTRUCTIONS FOR LP0275BK LICENCE PLATE BRACKET
HUSQVARNA SVARTPILEN 701 2019
(FOR USE WITH STANDARD AND R&G MINI INDICATORS (8mm))



THIS KIT CONTAINS THE ITEMS PICTURED AND LABELLED BELOW.
DO NOT PROCEED UNTIL YOU ARE SURE ALL PARTS ARE PRESENT.

Please note that the way the kit is packed does not necessarily represent the way of mounting to the bike

THE PARTS SHOWN MAY BE REPRESENTATIVE ONLY (FOR CLARITY OF INSTRUCTIONS ONLY)

PLEASE NOTE THAT THIS KIT HAS BEEN UPDATED WITH A THIRD BRACKET.
PLEASE SEE ADDITIONAL INSTRUCTIONS FOR INSTALLATION.

Digital copies of these instructions are available to download from www.rg-racing.com

GENERAL TORQUE SETTINGS

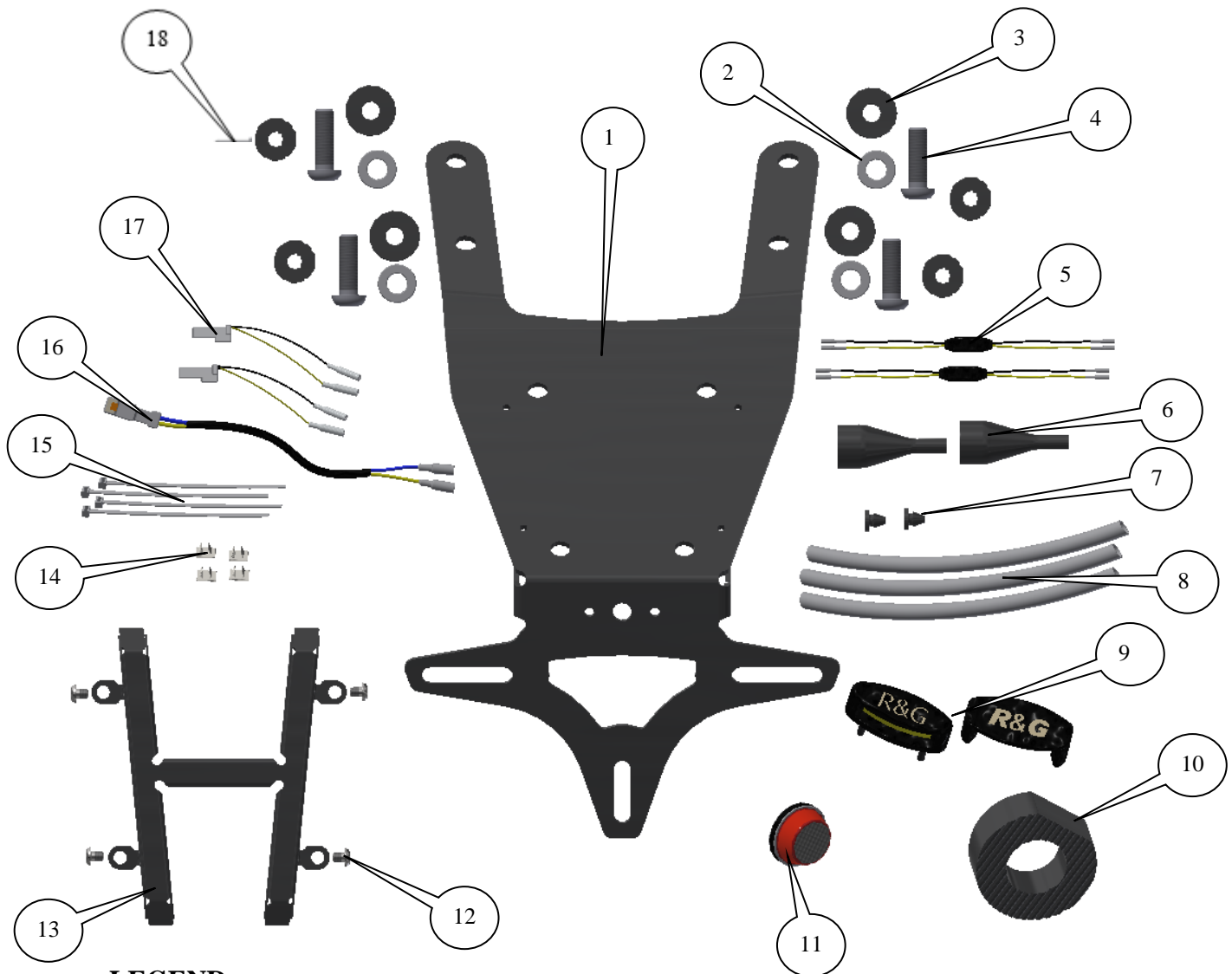
M4 BOLT = 8Nm
M5 BOLT = 12Nm
M6 BOLT = 15Nm
M8 BOLT = 20Nm
M10 BOLT = 40Nm

Please note that in cases where kits are packed with rubber washers holding the components onto the bolt – *the rubber washers should be thrown away!*

TOOLS REQUIRED

- Set of metric Allen keys to include 2.5 and 5mm A/F .
- Socket set to include 6, 12 and 13mm A/F socket and wrench.
or
- Set of metric spanners to include 6, 12 and 13mm A/F sizes.
 - 32mm Socket and Torque Wrench up to 90Nm.
 - Torx bits to include T30 and T40.
 - Flat bladed driver.
 - Electrical pliers/crimps.
 - Small amount of super glue.
 - 9mm Drill bit.
 - Drill.
 - Heat gun or hair dryer.

R&G

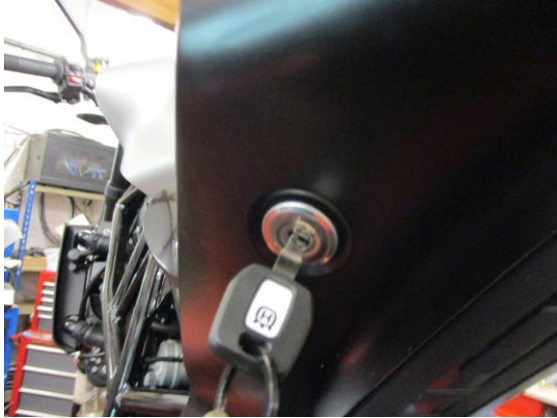
**LEGEND**

- ITEM 1 = LICENCE PLATE BRACKET (TB0258) (x1).
 ITEM 2 = M8 WASHER (x4).
 ITEM 3 = RUBBER WASHERS (RW003) (x2).
 ITEM 4 = M8 x 30mm LONG BUTTON HEAD BOLTS (x4).
 ITEM 5 = RGR0003 4W SPECIAL RESISTORS (x2).
 ITEM 6 = SILICON INDICATOR NUT COVERS (IWC0002) (x2).
 ITEM 7 = SMALL RUBBER GROMMETS (RB50-20-00FG) (x2).
 ITEM 8 = 230mm LENGTH OF HEAT SHRINK (x3).
 ITEM 9 = LICENCE PLATE ILLUMINATOR ASSEMBLY (LA0002) (x1).
 ITEM 10 = REPLACEMENT CHAIN ADJUSTOR BLOCK (S1153) (x1).
 ITEM 11 = REFLECTOR (REFL 3) (x1).
 ITEM 12 = M4 x 5mm LONG BUTTON HEAD BOLTS (x4).
 ITEM 13 = WIRING COVER (TB0250BK PART 2) (x1).
 ITEM 14 = CABLE CLIPS (x4).
 ITEM 15 = CABLE TIES (x4).
 ITEM 16 = LICENCE PLATE ILLUMINATOR CONNECTOR (CON0026) (x1).
 ITEM 17 = MINI INDICATOR CONNECTORS (CON0014) (x2).
 ITEM 18 = M8 x 5mm SPACER (S1035) (x4)

R&G

Unit 1, Shelley's Lane, East Worldham, Alton, Hampshire, GU34 3AQ

Tel: +44 (0)1420 89007 Fax: +44 (0)1420 87301 www.rg-racing.com Email: info@rg-racing.com



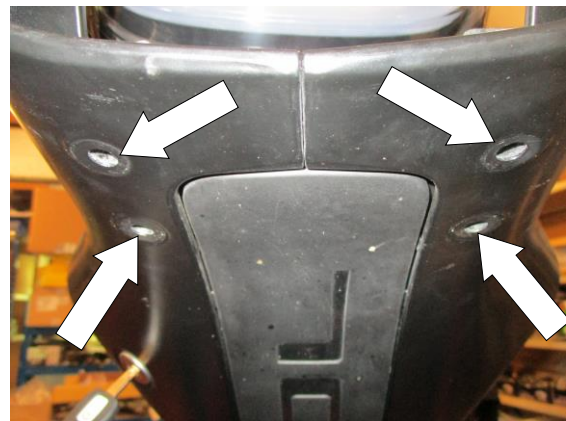
Picture 1



Picture 2



Picture 3



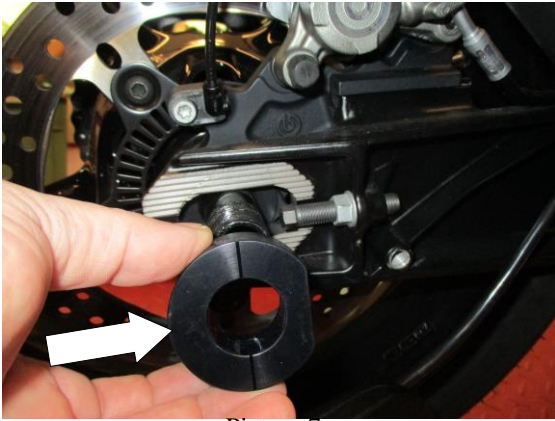
Picture 4



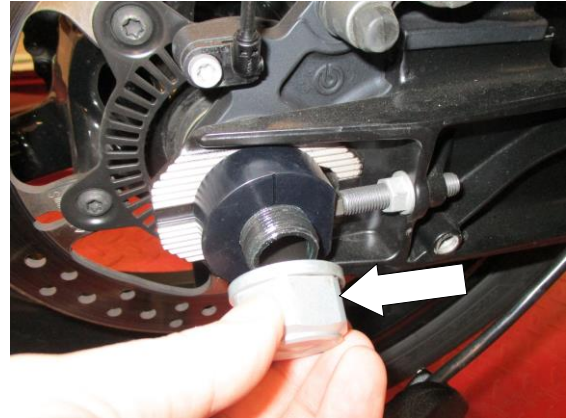
Picture 5



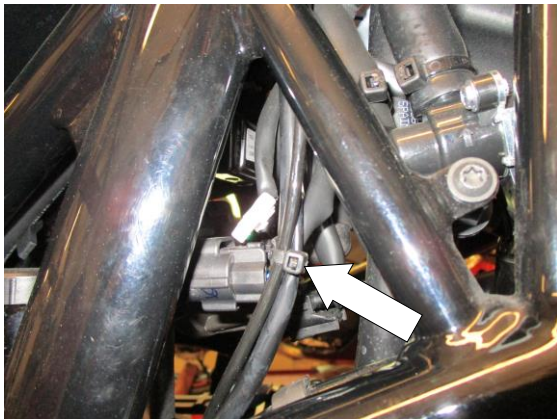
Picture 6



Picture 7



Picture 8



Picture 9



Picture 10



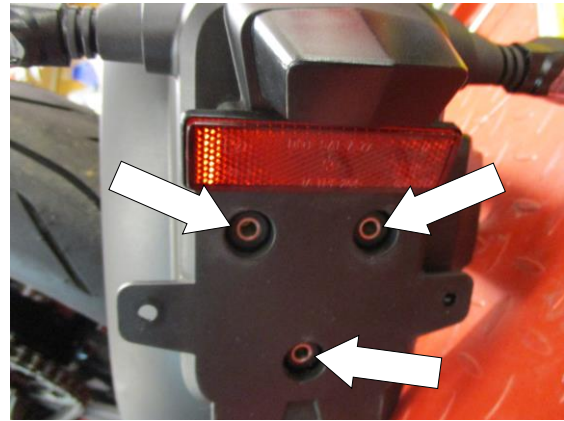
Picture 11



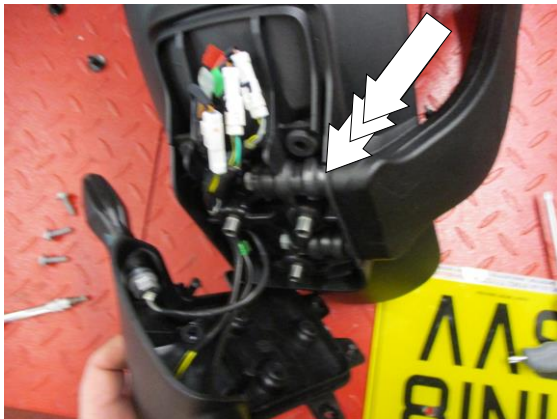
Picture 12



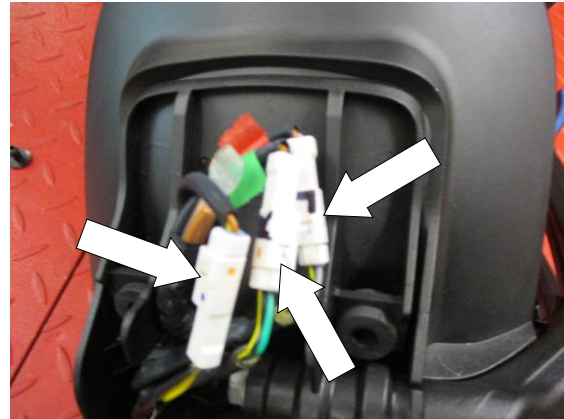
Picture 13



Picture 14



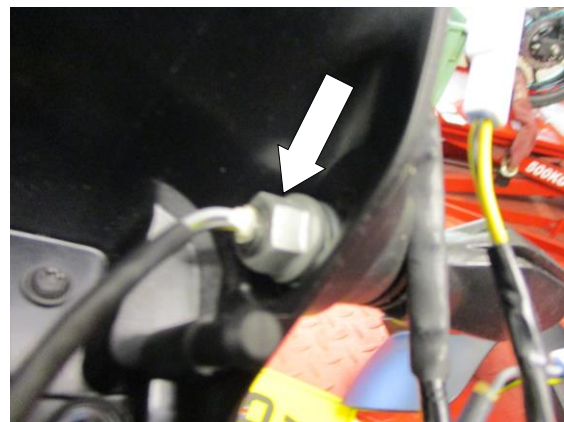
Picture 15



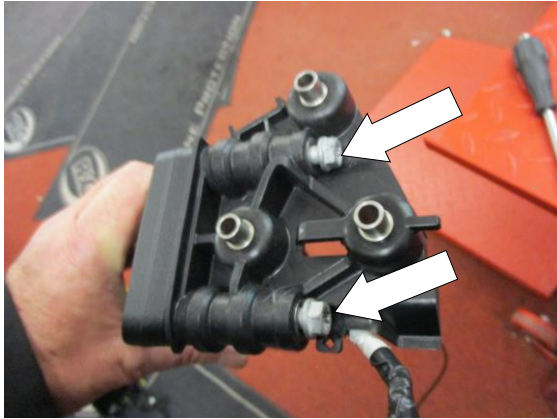
Picture 16



Picture 17



Picture 18



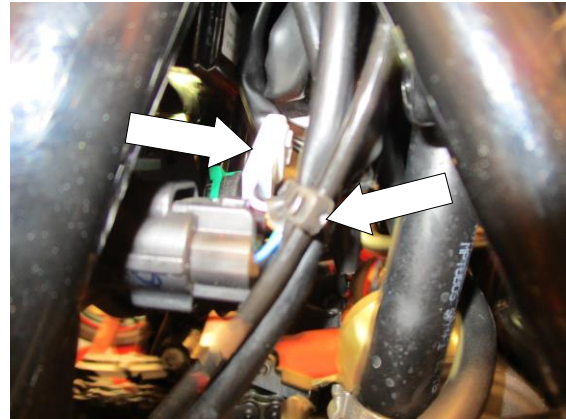
Picture 19



Picture 20



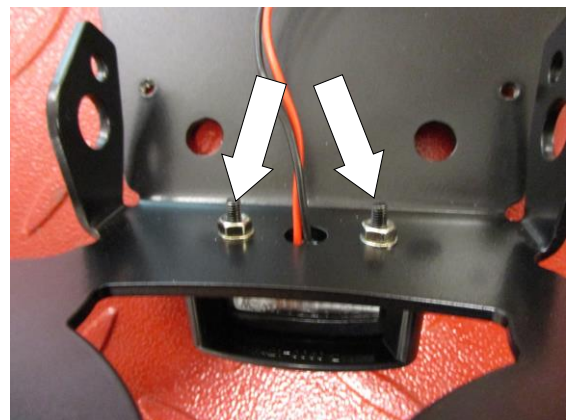
Picture 21



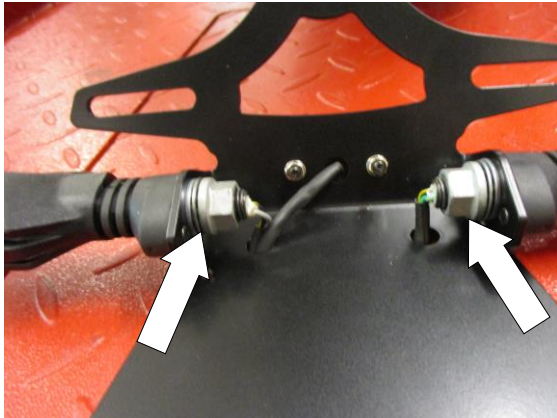
Picture 22



Picture 23



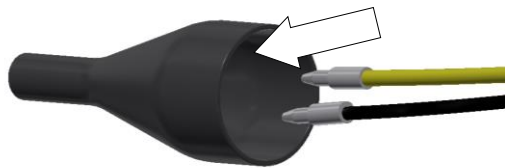
Picture 24



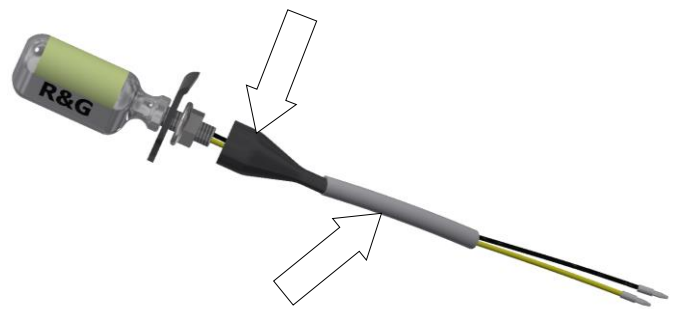
Picture 25



Picture 26



Picture 25



Picture 26



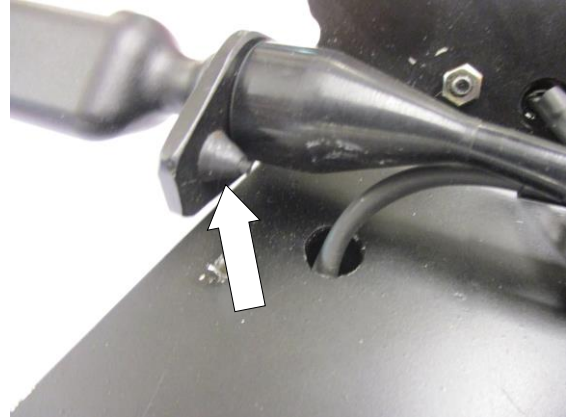
Picture 27



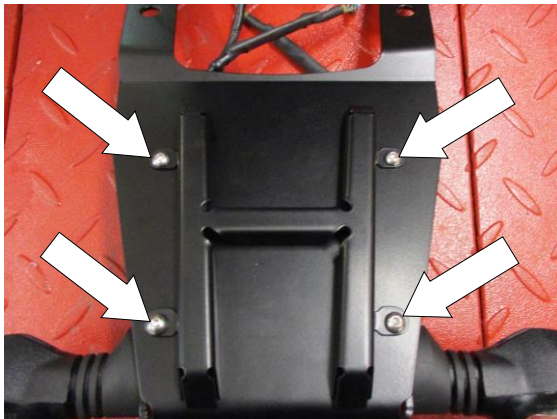
Picture 28



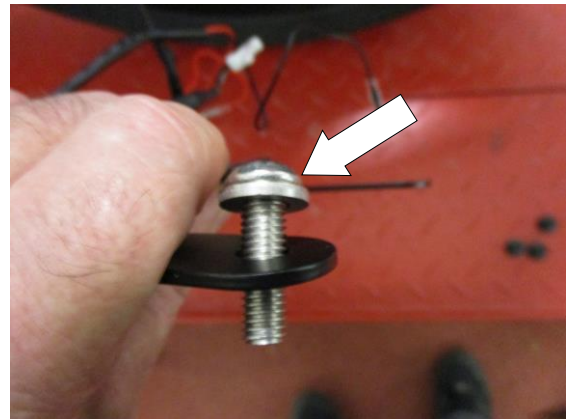
Picture 29



Picture 30



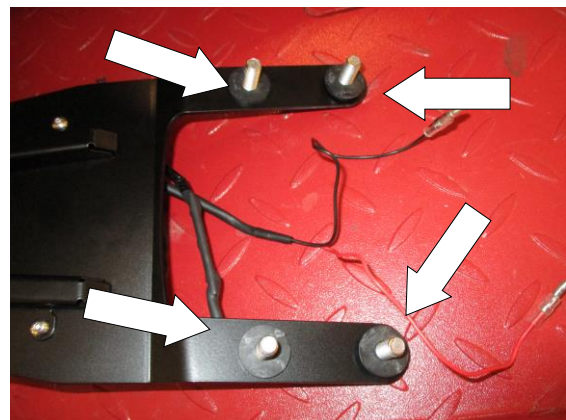
Picture 31



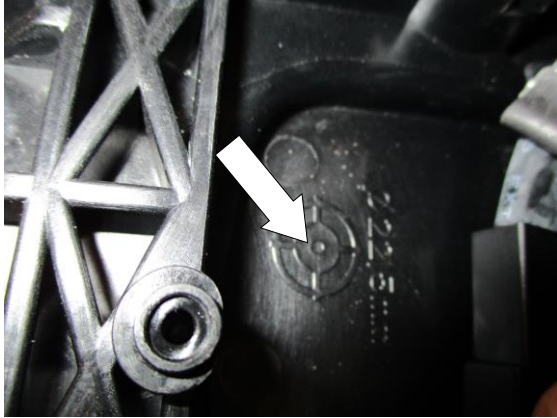
Picture 32



Picture 33



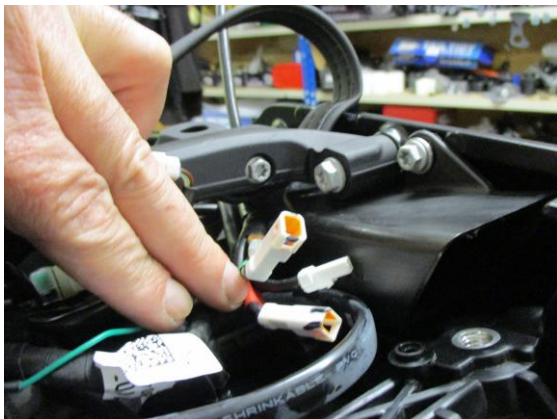
Picture 34



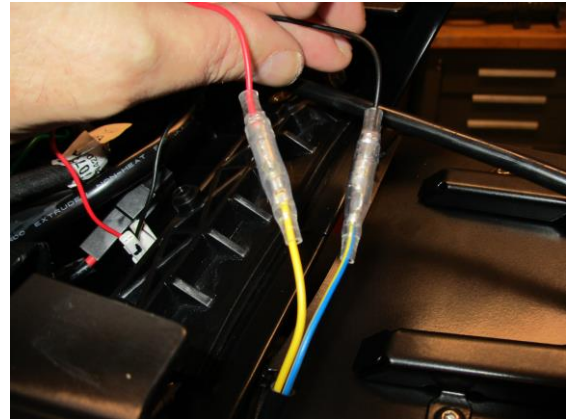
Picture 35



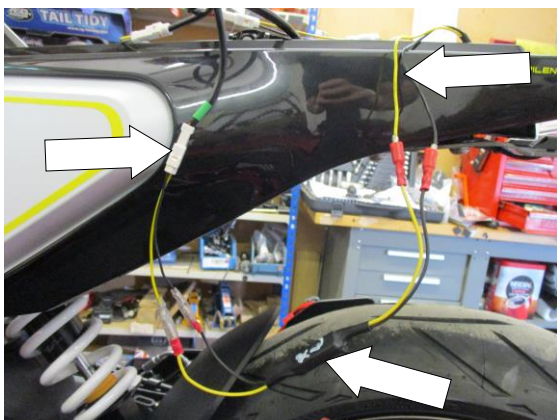
Picture 36



Picture 37



Picture 38



Picture 39

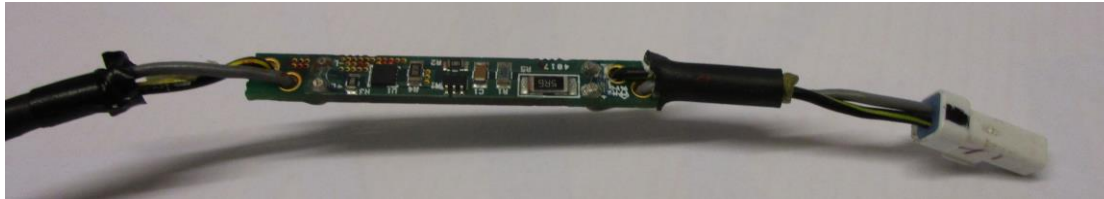


Picture 40



FITTING INSTRUCTIONS

Please note when removing or refitting the original indicators special care must be taken not to damage the circuit board that is located near the plug socket as shown below (this board will be damaged if distorted or if cable ties are used directly onto it —so care should be taken).



- To fit the R&G tail tidy, first remove the riders seat using the key as shown in pictures 1 and 2.
- Remove the passenger seat by pushing in the direction indicated in picture 3 (you do not have to remove completely).
- Remove the four plastic rivets arrowed in picture 4.
- Remove the original rear spindle nut arrowed in picture 5.
- Carefully pull the original licence plate bracket away from the motorcycle and unclip the wiring as shown in picture 6.
- Replace the bracket with the grooved chain adjuster block (item 10) as shown in picture 7 (please ensure the grooved face fits into the grooved swingarm).
- Replace the original rear spindle nut and tighten to the original manufacturers torque (90Nm) as shown in picture 8, you will not have to adjust the chain as the spacer is a direct replacement.
- Follow the wiring along the swingarm and remove the cable tie arrowed in picture 9 and disconnect the wiring plug shown in picture 10, then remove the entire assembly from the motorcycle.
- Remove the bolts and cable tie arrowed in pictures 11 and 12.
- Remove the cable cover as arrowed in picture 13.
- Remove the three bolts arrowed in picture 14.
- Carefully pull the indicator/licence plate illuminator bracket away from the main bracket as indicated in picture 15.
- Unplug the three plug sockets arrowed in picture 16 (it is a good idea to mark the sockets for ease of reassembly).
- If reusing the original indicators remove the nuts arrowed in pictures 17 and 18 and remove the indicators.
- Loosen the two bolts arrowed in picture 19 to allow the original wiring to be removed for reassembly.
- Feed the wiring just removed through the frame under the fuel tank as shown in picture 20 (please ensure the ensure the end with the single plug socket in feed through in the direction of the arrow).
- Position the single plug socket end of the wiring through the frame, then reconnect and cable tie as original (shown in pictures 21 and 22).
- Feed the wires of the new R&G licence plate illuminator (item 9) through the central hole in the new licence plate bracket (item 1) as shown in picture 23.
- Secure using the washers and nut supplied as shown in picture 24.
- Fit one length of heat-shrink (item 8) to the wires and heat gently to shrink to fit. It is a good idea to reconnect to the wiring loom using the supplied connector (item 16) to check at this stage the wiring should follow the below,

Licence plate illuminator red wire is attached to the connector yellow wire
Licence plate illuminator black wire is attached to the connector blue/yellow wire
as shown in picture 40, (if illumination fails, swap the bullet connections around).

If reusing the original indicators

- Fit the indicators into the new licence plate bracket (item 1) and secure as original (please ensure they are fitted to the correct side) as shown in picture 25.

R&G

Unit 1, Shelley's Lane, East Worldham, Alton, Hampshire, GU34 3AQ
Tel: +44 (0)1420 89007 Fax: +44 (0)1420 87301 www.rg-racing.com Email: info@rg-racing.com



- Please note you will have to fit the light shroud to the licence plate illuminator and use a small amount of adhesive to hold it in position as shown in picture 26.

If using the mini indicators

- To fit the R&G Mini Indicators (R&G mini indicator product code RG371 for LED type or RG372 for Aero Style led type).
- Position the two indicators onto the larger hole in the new licence plate bracket, before fitting the flanged nut supplied, as shown below.



- Feed the indicator wiring through the nut/wire cover (item 6) as shown in pictures 25 and 26 (it helps if a small amount of liquid detergent is used) and position the nut cover over the nut as shown in picture 27 (repeat the above for the opposite indicator).
- Fit one length of heat-shrink (item 8) over the wires of each indicator so the heat-shrink fits over the stem of the nut/wire cover and gently heat until the heat-shrink contracts to the wiring and nut/wire cover as shown in pictures 26, and 27.
- Feed the indicator and licence plate illuminator wiring through the holes in the licence plate bracket as shown in pictures 27 and 28.
- Fit the two smaller rubber grommets (item 7) into the holes as shown in pictures 29 and 30 (it helps if a small amount of liquid detergent is used) if R&G indicators are being used.
- Fit the wiring cover (item 13) using the four M4 button head bolts (item 12) as shown in picture 31.
- Place one of the M8 washers (item 2) onto each of the M8 bolts (item 4), then place each bolt through the licence plate bracket (item 1) as shown in picture 32.
- Then place one of the spacers (item 18) and rubber washer (item 3) over the exposed threads of each bolt as shown in pictures 33 and 34 (the rubber washer will hold the bolts in place).
- Carefully feed all the wiring through the under-tray and offer the assembly up to the motorcycle as shown in picture 21.
- Offer this assembly into position tighten as shown in picture 36 (please ensure the bracket does not contact or damage any part of the motorcycle while tightening).
- Carefully drill a 9mm hole in the under-tray in the position marked as shown in picture 35, please remove all sharp edges.
- Secure the wires using the cable ties and clips (items 14 and 15) as shown in picture 36.
- Then feed the wires through the drilled hole in the under-tray as shown in picture 36. **PLEASE ENSURE NOT TO DAMAGE THE CIRCUIT BOARD THAT IS LOCATED NEAR THE PLUG SOCKET.**
- Position the original wiring along the rear subframe and under the seat lock bracket as shown in picture 37 (please ensure no parts impede or come in contact when the seats are refitted).
- Connect the licence plate illuminator using the supplied connector as shown in 38.
- If using R&G led mini indicators, you will have to use the supplied resistor on each indicator (item 5) to achieve the correct flash rate (as shown in picture 39). It is a good idea to connect the indicators to the main loom using the supplied connectors (item 17) at this stage, if illumination fails please swap the bullet connection around.
- Tidy and position the wiring in an appropriate position using the cable ties and clips provided (items 14 and 15) as shown in picture 40.

R&G

Unit 1, Shelley's Lane, East Worldham, Alton, Hampshire, GU34 3AQ
 Tel: +44 (0)1420 89007 Fax: +44 (0)1420 87301 www.rg-racing.com Email: info@rg-racing.com



- Ensure all wiring plug sockets are connected as shown in picture 40.
- Refit the seats as original and the licence plate (it may require drilling).
- Please check the operation of all lights before riding the motorcycle.
 - **IMPORTANT: IF FITTING A FULL-SIZE LICENCE PLATE AND PLACING IT FAR DOWN ON THE LICENCE PLATE HANGER, THERE IS A SMALL CHANCE OF THE LICENCE PLATE HITTING THE BACK WHEEL UNDER HEAVY LOAD AND OVER LARGE BUMPS IN THE ROAD. IT IS YOUR RESPONSIBILITY TO CHECK FOR THIS POSSIBILITY AND TAKE AVOIDING ACTION. FAILURE TO CHECK THIS COULD RESULT IN SERIOUS INJURY.**
- Depending on local laws, attach enclosed reflector (item 11) in an appropriate location
- Retest the license plate illuminator and all lights before riding.

ISSUE 1 18/09/2019 (BG)

CONSUMER NOTICE

The catalogue description and any exhibition of samples are only broad indications of the Products and R&G may make design changes which do not diminish their performance or visual appeal and supplying them in such state shall conform to the order. The Buyer acknowledges no representation or warranty (other than as to title) has been given or will apply to the Products other than those in R&G's order or confirmation and the Buyer confirms it has chosen the Products as being of merchantable quality and suitable for its particular purposes. Where R&G fits the Products or undertakes other services it shall exercise reasonable skill and care and rectify any fault free of charge unless the workmanship has been disturbed. The Buyer is responsible for ensuring that the warranty on the motorcycle is not affected by the fitting of the Products. On return of any defective Products R&G shall at its option either supply a replacement or refund the purchase money but shall not be liable if the Products have been modified or used or maintained otherwise than in accordance with R&G's or manufacturer's instructions and good engineering practice or if the defect arises from accident or neglect. Other than identified above and subject to R&G not limiting its liability for causing death and personal injury, it shall not be liable for indirect or consequential loss and otherwise its liability shall be limited to the amounts paid by the Buyer for the Products or the fitting or service concerned. These terms do not affect the Buyer's statutory rights.

R&G RACING RETURNS POLICY (NON-FAULTY GOODS)

Returns must be pre-authorized (if not pre-authorized the return will be rejected). Goods may only be returned direct to us if they were purchased direct from us (customer must prove if necessary). Otherwise to be returned to original vendor. Goods must be in re-sellable condition, in the opinion of R&G Racing. All returns are subject to a 25% restocking and handling fee (25% of the gross value exc. P&P – at the prevailing price at time of purchase). The customer must pay any and all carriage charges. No returns of discontinued products, unless within 14 days of purchase. This policy does not affect your statutory rights and does not refer to faulty goods.

R&G

Unit 1, Shelley's Lane, East Worldham, Alton, Hampshire, GU34 3AQ
Tel: +44 (0)1420 89007 Fax: +44 (0)1420 87301 www.rg-racing.com Email: info@rg-racing.com



**NOTICE DE MONTAGE POUR LP0275BK SUPPORT DE PLAQUE
HUSQVARNA SVARTPILEN 701 2019
(POUR CLIGNOTANTS STANDARDS & MINI CLIGNOTANTS R&G (8mm))**

Le kit contient les articles exposés ci-dessous, vérifier que toutes les pièces soient présentes avant de procéder au montage.

La façon dont le kit est emballé ne correspond pas forcément à la façon de monter les pièces sur la moto.

**LES PARTIES PRESENTEES PEUVENT ETRE UNIQUEMENT REPRESENTATIVES
(POUR LA CLARTÉ DES INSTRUCTIONS UNIQUEMENT.**

**VEUILLEZ NOTER QUE CE KIT A ETE MIS A JOUR AVEC UN TROISIEME SUPPORT.
VEUILLEZ CONSULTER LES INSTRUCTIONS SUPPLEMENTAIRES POUR
L'INSTALLATION.**

Notice disponible au téléchargement sur www.rg-racing.com

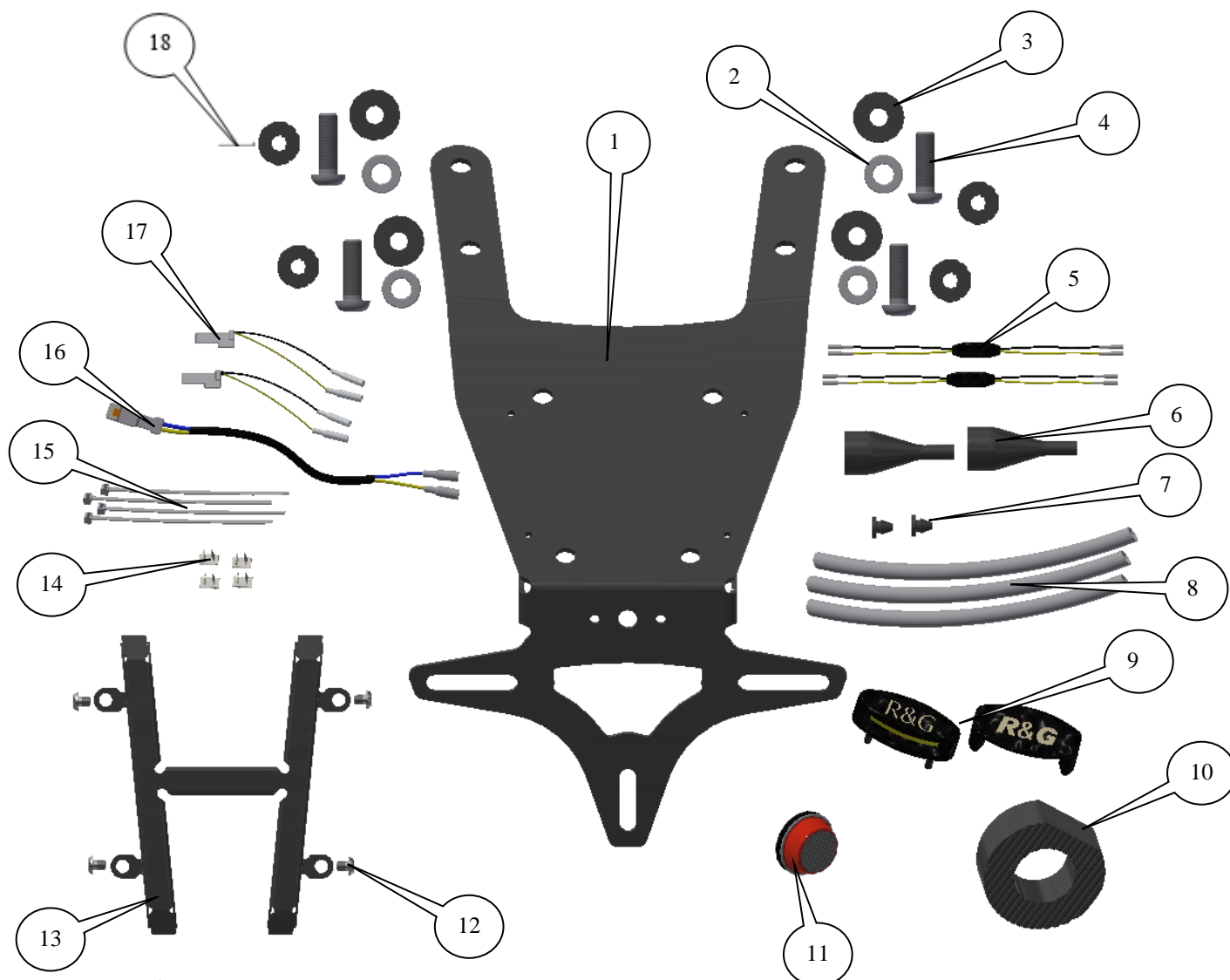
VALEURS DE SERRAGE

- M4 BOULON = 8 Nm
- M5 BOULON = 12Nm
- M6 BOULON = 15Nm
- M8 BOULON = 20 Nm
- M10 BOULON = 40Nm

Notez que si les kits sont emballés avec des rondelles en caoutchouc servant à tenir les composants, ces rondelles doivent être jetées !

OUTILS REQUIS

- Clés Allen 2.5 et 5mm.
- Clé à cliquet + douilles 6, 12 et 13mm.
ou
- Clé à molette 6, 12 et 13mm.
- Clé dynamométrique 32mm à 90Nm.
 - Clé Torx T30 et T40.
 - Tournevis plat.
 - Pincés électriques.
 - Un peu de super glue.
 - Trou de 9mm.
 - Perceuse.
- Pistolet à chaleur ou sèche cheveux.



LEGENDE

- ARTICLE 1 = SUPPORT DE PLAQUE (TB0258) (x1).
 ARTICLE 2 = M8 RONDELLE (x4).
 ARTICLE 3 = RONDELLES DE CAOUTCHOUC (RW003) (x2).
 ARTICLE 4 = M8 x 30mm BOULONS (x4).
 ARTICLE 5 = RGR0003 4W RESISTANCES SPECIALES (x2).
 ARTICLE 6 = CACHE ECROU DE CLIGNOTANT EN SILICONE (IWC0002) (x2).
 ARTICLE 7 = PETITES RONDELLES EN CAOUTCHOUC (RB50-20-00FG) (x2).
 ARTICLE 8 = 230mm MANCHON THERMO RETRACTABLE (x3).
 ARTICLE 9 = ASSEMBLAGE DE FEU DE PLAQUE (LA0002) (x1).
 ARTICLE 10 = BLOC D'AJUSTEMENT DE LA CHAINE (S1153) (x1).
 ARTICLE 11 = REFLECTEUR (REFL 3) (x1).
 ARTICLE 12 = M4 x 5mm BOULONS (x4).
 ARTICLE 13 = CACHE FIL (TB0250BK PARTIE 2) (x1).
 ARTICLE 14 = CLIPS CABLE (x4).
 ARTICLE 15 = COLLIERS DE SERRAGE (x4).
 ARTICLE 16 = CONNECTEUR DE FEU DE PLAQUE (CON0026) (x1).
 ARTICLE 17 = CONNECTEURS DE MINI CLIGNOTANTS (CON0014) (x2).
 ARTICLE 18 = M8 x 5mm ENTRETOISE (S1035) (x4)

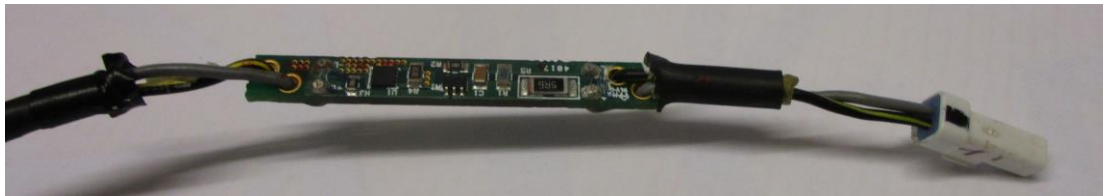
NOTICE DE MONTAGE

R&G

Unit 1, Shelley's Lane, East Worldham, Alton, Hampshire, GU34 3AQ
 Tel: +44 (0)1420 89007 Fax: +44 (0)1420 87301 www.rg-racing.com Email: info@rg-racing.com



Veillez noter que lorsque vous retirez ou remontez les clignotants d'origine, veillez à ne pas endommager la carte de circuit imprimé située près de la prise, comme indiqué ci-dessous (cette carte sera endommagée si elle est déformée ou si des colliers de câble sont utilisés directement dessus. Procéder avec prudence).



- Pour installer le support R&G, retirez d'abord la selle du pilote à l'aide de la clé comme indiqué sur les photos 1 et 2.
- Enlevez le siège du passager en poussant dans le sens indiqué de la photo 3 (vous ne devez pas le démonter complètement).
- Retirez les quatre rivets en plastique marqués d'une flèche sur la photo 4.
- Retirez l'écrou d'axe arrière d'origine fléché sur la photo 5.
- Retirez délicatement le support de plaque d'immatriculation d'origine de la moto et détachez les câbles comme indiqué sur la photo 6.
- Remplacez le support avec le bloc rainuré de réglage de la chaîne (article 10) comme indiqué sur la photo 7 (assurez-vous que la face rainurée s'insère dans le bras oscillant rainuré).
- Remplacez l'écrou d'axe arrière d'origine et serrez au couple d'origine du fabricant (90 Nm) comme indiqué sur la photo 8, vous n'aurez pas à ajuster la chaîne, car l'entretoise est un remplacement direct.
- Suivez le câblage le long du bras oscillant, retirez l'attache de câble indiquée par la flèche sur la photo 9 et débranchez la prise de câblage illustrée sur la photo 10, puis retirez l'ensemble complet de la moto.
- Retirez les boulons et l'attache de câble indiqués par une flèche sur les photos 11 et 12.
- Retirez le cache-câble comme indiqué sur la photo 13.
- Retirez les trois boulons fléchés sur la photo 14.
- Tirez doucement le support de clignotant/support de feu de plaque hors du support principal, comme indiqué sur la photo 15.
- Débranchez les trois connecteurs marqués d'une flèche sur la photo 16 (il est judicieux de marquer les connecteurs pour faciliter le remontage).
- Si vous réutilisez les clignotants d'origine, enlevez les écrous marqués d'une flèche sur les photos 17 et 18 et retirez les clignotants.
- Desserrez les deux boulons indiqués par une flèche sur la photo 19 pour permettre de retirer le câblage d'origine pour le réassemblage.
- Faites passer le câblage qui vient d'être enlevé à travers le cadre sous le réservoir, comme indiqué sur la photo 20 (veillez vous assurer que le bout est branché dans la direction de la flèche).
- Positionnez la prise du connecteur dans le cadre, puis reconnectez-la et fixez l'attache de câble comme à l'origine (voir photos 21 et 22).
- Faites passer les fils du nouveau feu de plaque d'immatriculation R&G (article 9) dans le trou central du nouveau support de plaque d'immatriculation (article 1), comme indiqué sur la photo 23.
- Fixez à l'aide des rondelles et de l'écrou fournis, comme indiqué sur la photo 24.
- Placez une longueur de thermo rétractable (article 8) sur les fils et chauffez doucement pour la rétreindre. Il est judicieux de reconnecter au faisceau de câbles à l'aide du connecteur fourni (article 16) pour vérifier à ce stade que le câblage suive ce cheminement,
Le fil rouge de l'illuminateur de plaque d'immatriculation est fixé au fil jaune du connecteur
Le fil noir de feu de plaque d'immatriculation est relié au fil bleu / jaune du connecteur
voir photo 40, (Si l'éclairage échoue, permutez les connecteurs).



Si vous réutilisez les clignotants d'origine

- Installez les clignotants dans le nouveau support de plaque d'immatriculation (article 1) et fixez-les comme à l'origine (assurez-vous qu'ils soient installés du bon côté), comme indiqué sur la photo 25.
- Veuillez noter que vous devrez installer la protection sur le feu de plaque d'immatriculation et utiliser une petite quantité d'adhésif pour la maintenir en place, comme indiqué sur la photo 26.

Si vous utilisez des mini clignotants

- Pour monter les mini clignotants R&G (code de produit du mini-clignotant R&G RG371 pour le type LED ou RG372 pour le type de LED latérale.
- Placez les deux clignotants sur le plus grand trou du nouveau support de plaque d'immatriculation, avant de monter l'écrou fourni, comme indiqué ci-dessous.



- Passez le fil de clignotant à travers le cache-écrou / fil (article 6) comme indiqué sur les photos 25 et 26 (aidez vous d'un détergent liquide si besoin) et positionnez le cache-écrou sur l'écrou, comme indiqué sur la photo 27 (répétez l'opération du coté opposé).
- Placez une longueur de manchon thermorétractable (article 8) sur les fils de chaque clignotant de manière à ce que le manchon thermorétractable s'ajuste sur la tige du cache-écrou / fil et chauffez doucement jusqu'à ce que le manchon thermorétractable se rétracte sur le câblage et sur le cache-écrou / fil, comme indiqué sur les photos 26 et 27.
- Faites passer le câblage de clignotant et de feu de plaque d'immatriculation par les trous du support de plaque d'immatriculation, comme indiqué sur les photos 27 et 28.
- Insérez les deux œilletons en caoutchouc plus petits (article 7) dans les trous comme indiqué sur les photos 29 et 30 (aidez vous d'un détergent liquide si besoin) si les clignotants R&G sont utilisés.
- Montez le couvercle de câblage (article 13) à l'aide des quatre boulons M4 (article 12), comme indiqué sur la photo 31.
- Placez une des rondelles M8 (article 2) sur chacun des boulons M8 (article 4), puis placez chaque boulon à travers le support de plaque d'immatriculation (article 1) comme indiqué sur la photo 32.
- Placez ensuite l'une des entretoises (article 18) et la rondelle en caoutchouc (article 3) sur les filets apparents de chaque boulon, comme indiqué sur les photos 33 et 34 (la rondelle en caoutchouc maintiendra les boulons en place).
- Faites passer avec précaution tout le câblage dans le sous-plateau et montez l'ensemble sur la moto, comme indiqué sur la photo 21.
- Offrez l'ensemble en position serrée comme indiqué sur la photo 36 (veuillez vous assurer que le support ne touche ni n'endommage aucune partie de la moto lors du serrage).
- Percez avec précaution un trou de 9 mm dans le sous-plateau en position indiquée sur la photo 35, supprimez toutes les arêtes vives.
- Fixez les câbles à l'aide des serre-câbles et des pinces (articles 14 et 15) comme indiqué sur la photo 36.



- Faites ensuite passer les fils à travers le trou percé dans le sous-plateau, comme indiqué sur la photo 36. **VEUILLEZ VOUS ASSURER DE NE PAS ENDOMMAGER LA CARTE DE CIRCUIT QUI SE TROUVE PRÈS DE LA PRISE MALE.**
- Positionnez le câblage d'origine le long du sous-châssis arrière et sous le support de verrouillage du siège, comme indiqué sur la photo 37 (veuillez vous assurer qu'aucune pièce ne gêne ou n'entre en contact avec les sièges réinstallés).
- Connectez le feu de plaque d'immatriculation à l'aide du connecteur fourni, comme indiqué sur la photo 38.
- Si vous utilisez des mini-clignotants LED R&G, vous devrez utiliser la résistance fournie sur chaque clignotant (article 5) pour obtenir le bon niveau d'éclairage (comme indiqué sur la photo 39). Il est judicieux de connecter les clignotants au métier principal à l'aide des connecteurs fournis (article 17) à ce stade. En cas de défaillance de l'éclairage, veuillez permuter les connecteurs.
- Placez et serrez le câblage dans une position appropriée en utilisant les attaches de câble et les clips fournis (articles 14 et 15), comme indiqué sur la photo 40.
- Assurez-vous que toutes les prises de câblage soient connectées comme indiqué sur la photo 40.
- Reposer les sièges comme à l'origine et la plaque d'immatriculation (un perçage peut être nécessaire).
- Veuillez vérifier le fonctionnement de tous les feux avant de prendre la route.

- **IMPORTANT : SI VOUS MONTEZ UNE PLAQUE DE GRANDE TAILLE ET QUE VOUS LA PLACEZ AU PLUS BAS DU SUPPORT DE PLAQUE, IL EST POSSIBLE QUE LA PLAQUE TOUCHE LA ROUE ARRIÈRE LORSQU'IL Y A UN POID IMPORTANT SUR LA ROUE ARRIÈRE OU LORSQUE VOUS ROULEZ SUR UNE GROSSE BOSSE. IL EST DE VOTRE RESPONSABILITÉ DE VÉRIFIER QUE CELA NE PUISSE SE PRODUIRE. NE PAS EFFECTUER CETTE VÉRIFICATION PEUT CONDUIRE À DES DOMMAGES POUR LA MOTO AINSI QUE POUR SON PILOTE OU SON PASSAGER.**

- Selon les lois locales, fixez le réflecteur fourni (article 11) dans un endroit approprié.
- Testez à nouveau le feu de plaque d'immatriculation et tous les feux avant de prendre la route.

ISSUE 1 18/09/2019 (BG)



MONTAGEANLEITUNG FÜR LP0275BK KENNZEICHENHALTER
HUSOVARNA SVARTPILEN 701 2019
(VERWENDUNG MIT STANDARD- SOWIE R&G MINIBLINKER (8mm))

ALLE KIT-TEILE SIND UNTEN ABGEBILDET UND GEKENNZEICHNET. BEVOR SIE MIT DER MONTAGE BEGINNEN, ÜBERPRÜFEN SIE, DASS ALLE TEILE VORHANDEN SIND.

Hinweis: Die Verpackung der Teile stellt nicht die Reihenfolge der Montage dar.

Bitte beachten Sie, dass dieses Kit mit einer dritten Klammer aktualisiert wurde. Bitte beachten Sie die zusätzlichen Hinweise zur Installation.

DIE UNTEN ABGEBILDETEN TEILE DIENEN LEDIGLICH ZUR ERKLÄRUNG

Eine digitale Version dieser Montageanleitung kann auf folgender Seite heruntergeladen werden:
www.rg-racing.com

MAXIMALE ANZUGSDREHMOMENTE:

M4 SCHRAUBE = 8Nm
M5 SCHRAUBE = 12Nm
M6 SCHRAUBE = 15Nm
M8 SCHRAUBE = 20Nm
M10 SCHRAUBE = 40Nm

Hinweis für Kits mit Plastikunterlegscheiben an den Schrauben – *Diese Plastikunterlegscheiben werden nicht für den Einbau benötigt!*

SIE BENÖTIGEN FOLGENDES WERKZEUG:

- Satz Inbusschlüssel inkl. 2,5 und 5mm A/F Inbusschlüssel
- Steckschlüsselsatz inkl 6, 12 and 13mm A/F Steckschlüssel
oder
- Satz Schraubenschlüssel inkl. Größe 6, 12 and 13mm A/F
- 32mm Steckschlüsseleinsatz und Drehmomentschlüssel bis 90Nm
 - Torx-Einsätze inkl. T30 und T40.
 - Schraubenzieher (flach)
 - elektroniker Zange
 - etwas Sekundenkleber
 - 9mm Bohreinsatz
 - Bohrmaschine
 - Heißluftpistole oder Haartrockner

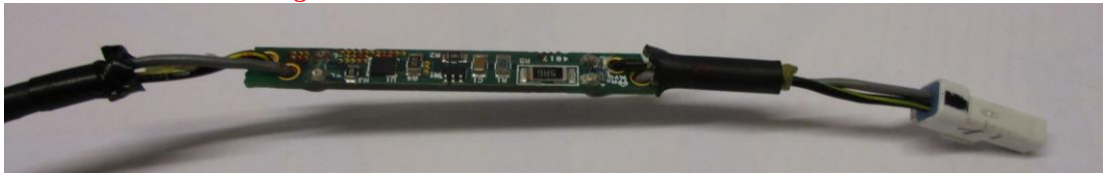


LIEFERUMFANG

- ARTIKEL 1 = KENNZEICHENHALTER (TB0258) (x1)
- ARTIKEL 2 = M8 UNTERLEGSCHLEIBE (x4)
- ARTIKEL 3 = GUMMI UNTERLEGSCHLEIBE (RW003) (x2)
- ARTIKEL 4 = M8 x 30mm INBUSSCHRAUBE (x4)
- ARTIKEL 5 = RGR0003 4W SPEZIELLE WIDERSTÄNDE (x2)
- ARTIKEL 6 = SILIKONABDECKUNG FÜR MUTTER – BLINKER (IWC0002) (x2)
- ARTIKEL 7 = KLEINE GUMMITÜLLE (RB50-20-00FG) (x2)
- ARTIKEL 8 = 230mm SCHRUMPFSCHLAUCH (x3)
- ARTIKEL 9 = KENNZEICHENBELEUCHTUNG (LA0002) (x1)
- ARTIKEL 10 = LINKE SEITE ERSATZ KETTEN-VERSTELLBLOCK (S1153) (x1)
- ARTIKEL 11 = RÜCKSTRAHLER (REFL 3) (x1)
- ARTIKEL 12 = M4 x 5mm INBUSSCHRAUBE (x4)
- ARTIKEL 13 = KABELABDECKUNG (TB0250BK TEIL 2) (x1)
- ARTIKEL 14 = KABELCLIPS (x4)
- ARTIKEL 15 = KABELBINDER (x4)
- ARTIKEL 16 = VERBINDUNG FÜR DIE KENNZEICHENBELEUCHTUNG (CON0026) (x1)
- ARTIKEL 17 = VERBINDUNG FÜR DIE MINIBLINKER (CON0014) (x2)
- ARTIKEL 18 = M8 x 5mm DISTANZHALTER (S1035) (x4)

MONTAGEANLEITUNG

Bei der Entfernung bzw. Neumontierung der original Blinker, bitte darauf achten, dass die Platine, die in der Nähe des Steckverbinders positioniert ist (siehe unten) nicht beschädigt wird. Die Platine wird beschädigt, wenn sie verdreht wird oder wenn Kabelbinder direkt darauf montiert werden - bitte besonders vorsichtig sein!



- Um den R&G Kennzeichenhalter montieren zu können, entfernen Sie zuerst den Soziussitz. Verwenden Sie hierfür den Schlüssel – siehe Abbildungen 1 und 2.
- Entfernen Sie den Soziussitz, indem Sie ihn in die in Abbildung 3 angezeigte Richtung schieben (der Sitz muss nicht komplett entfernt werden).
- Entfernen Sie die vier Plastiknieten, die in Abbildung 4 mit Pfeilen gekennzeichnet sind.
- Entfernen Sie die original Hinterachsmutter, die in Abbildung 5 abgebildet ist.
- Den original Kennzeichenhalter vom Motorrad wegziehen und die Verkabelung lösen – siehe Abbildung 6.
- Ersetzen Sie die Halterung mit dem Ersatz-Kettenspannerblock (Artikel 10) wie in Abbildung 7 abgebildet (bitte darauf achten, dass die geriefelte Fläche in die geriefelte Schwinge passt).
- Ersetzen Sie die original Hinterachsmutter und mit dem ursprünglich vom Hersteller angegebenen Anzugsdrehmoment anziehen (90Nm) wie in Abbildung 8 abgebildet, Sie müssen die Kette nicht einstellen, weil der Distanzhalter ein direkter Ersatz ist.
- Die Verkabelung von der Schwinge aus verfolgen und den Kabelbinder entfernen, der in Abbildung 9 gekennzeichnet ist. Trennen Sie den Steckverbinder, der in Abbildung 10 gekennzeichnet ist, dann entfernen Sie den kompletten Zusammenbau vom Motorrad.
- Entfernen Sie die Schrauben und Kabelbinder, die in den Abbildungen 11 und 12 markiert sind.
- Entfernen Sie die Abdeckung für die Kabel, die in Abbildung 13 markiert ist.
- Entfernen Sie die drei Schrauben, die in Abbildung 14 abgebildet sind.
- Die Halterung für den Blinker/die Kennzeichenbeleuchtung vom Haupthalter vorsichtig wegziehen wie in Abbildung 15 abgebildet.



- Trennen Sie die drei Steckverbinder, die in Abbildung 16 gekennzeichnet sind (es empfiehlt sich, die Steckverbinder für den späteren Wiedereinbau passend zu markieren).
- Wenn Sie die Originalblinker wiederverwenden, entfernen Sie die Muttern, die in den Abbildungen 17 und 18 abgebildet sind und entfernen Sie die Blinker.
- Lösen Sie die zwei Schrauben (siehe Abbildung 19), um die die Entfernung der Originalkabel für den Wiedereinbau zu ermöglichen.
- Führen Sie die soeben entfernten Kabel durch den Rahmen unter dem Kraftstofftank wie in Abbildung 20 abgebildet (bitte darauf achten, dass das Ende mit dem einzelnen Steckverbinder in die angezeigte Richtung eingeführt wird).
- Positionieren Sie das Ende mit dem einzelnen Steckverbinder durch den Rahmen, dann verbinden Sie ihn wieder und mit einem Kabelbinder wie ursprünglich befestigen (siehe Abbildungen 21 und 22).
- Führen Sie die Kabel der neuen R&G Kennzeichenbeleuchtung (Artikel 9) durch die mittlere Öffnung im neuen Kennzeichenhalter (Artikel 1) wie in Abbildung 23 abgebildet.
- Mit den Unterlegscheiben und Muttern vom Kit befestigen – siehe Abbildung 24.
- Eine Länge Schrumpfschlauch (Artikel 8) an den Kabeln anbringen und vorsichtig erhitzen, um den Schrumpfschlauch passend zu schrumpfen. Es empfiehlt sich, die Kabel mit der mitgelieferten Kabelverbindung (Artikel 16) am Kabelbaum wie folgt anzuschließen:
- Kennzeichenbeleuchtung Kabel in ROT ist verbunden mit Kabelverbindung Kabel GELB
- Kennzeichenbeleuchtung Kabel SCHWARZ ist mit Kabelverbindung Kabel BLAU/GELB verbunden wie in Abbildung 40 abgebildet (falls die Beleuchtung nicht funktionieren sollte, tauschen Sie die Kabelverbinder untereinander).

Wenn Sie die Originalblinker verwenden

- Montieren Sie die Blinker am neuen Kennzeichenhalter (Artikel 1) und befestigen Sie sie wie ursprünglich wieder (bitte darauf achten, dass sie an der richtigen Seite angebracht sind) – siehe Abbildung 25.
- Die Lichtabdeckung muss an der Kennzeichenbeleuchtung angebracht werden – benutzen Sie etwas Sekundenkleber, um die Lichtabdeckung in Position zu befestigen – siehe Abbildung 26.

Wenn Sie Miniblinker verwenden

- Die R&G Miniblinker (R&G Artikel-Nr. RG371 = LED oder RG372 = Aero LED) montieren Sie wie folgt:
- Positionieren Sie die zwei Blinker in der großen Öffnung im neuen Kennzeichenhalter, bevor Sie die Flanschmutter vom Kit montieren – siehe Bild unten:



- Führen Sie die Kabel für die Blinker durch die Mutter/Kabel-Abdeckung (Artikel 6) wie in den Abbildungen 25 und 26 abgebildet (etwas Spülmittel kann bei der Montage helfen) und positionieren Sie die Abdeckung auf der Mutter wie in Abbildung 27 abgebildet (diesen Schritt an der anderen Seite wiederholen).
- Eine Länge Schrumpfschlauch (Artikel 8) an den Kabeln der zwei Blinker anbringen, sodass der Schrumpfschlauch über den Stiel der Abdeckung passt und vorsichtig erhitzen, um Schrumpfschlauch passend zu schrumpfen – siehe Abbildungen 26 und 27.
- Führen Sie die Kabel für die Kennzeichenbeleuchtung und die Blinker durch die Öffnungen in der Kennzeichenbeleuchtung wie in Abbildungen 27 und 28 abgebildet.

R&G

Unit 1, Shelley's Lane, East Worldham, Alton, Hampshire, GU34 3AQ

Tel: +44 (0)1420 89007 Fax: +44 (0)1420 87301 www.rg-racing.com Email: info@rg-racing.com



- Montieren Sie die zwei kleinen Gummitüllen (Artikel 7) in den Öffnungen wie in den Abbildungen 29 und 30 abgebildet (etwas Spülmittel kann bei der Montage helfen), wenn die R&G Blinker verwendet werden.
- Montieren Sie die Kabelabdeckung (Artikel 13) mit den vier M4 Inbusschrauben (Artikel 12) – siehe Abbildung 31.
- Je eine M8 Unterlegscheibe (Artikel 2) an jeder M8 Schraube (Artikel 4) anbringen, dann jede Schraube in den Kennzeichenhalter (Artikel 1) einsetzen – siehe Abbildung 32.
- Danach einen Distanzhalter (Artikel 18) und eine Gummitülle (Artikel 3) am hervorstehenden Gewinde jeder Schraube anbringen – siehe Abbildungen 33 und 34 (die Gummiunterlegscheiben halten die Schrauben in Position).
- Vorsichtig die Kabel durch die untere Abdeckung führen und die Einheit ans Motorrad ansetzen – siehe Abbildung 21.
- Die Einheit in Position befestigen wie in Abbildung 36 abgebildet (beim Festziehen bitte darauf achten, dass das Motorrad nicht berührt oder beschädigt wird von der Halterung).
- Kennzeichenbeleuchtung Kabel SCHWARZ ist mit Kabelverbindung Kabel BLAU/GELB verbunden wie in Abbildung 40 abgebildet (falls die Beleuchtung nicht funktionieren sollte, tauschen Sie die Kabelverbinder untereinander).

Wenn Sie die Originalblinker verwenden

- Montieren Sie die Blinker am neuen Kennzeichenhalter (Artikel 1) und befestigen Sie sie wie ursprünglich wieder (bitte darauf achten, dass sie an der richtigen Seite angebracht sind) – siehe Abbildung 25.
- Die Lichtabdeckung muss an der Kennzeichenbeleuchtung angebracht werden – benutzen Sie etwas Sekundenkleber, um die Lichtabdeckung in Position zu befestigen – siehe Abbildung 26.

Wenn Sie Miniblinker verwenden

- Die R&G Miniblinker (R&G Artikel-Nr. RG371 = LED oder RG372 = Aero LED) montieren Sie wie folgt:
- Positionieren Sie die zwei Blinker in der großen Öffnung im neuen Kennzeichenhalter, bevor Sie die Flanschmutter vom Kit montieren – siehe Bild unten:



- Führen Sie die Kabel für die Blinker durch die Mutter/Kabel-Abdeckung (Artikel 6) wie in den Abbildungen 25 und 26 abgebildet (etwas Spülmittel kann bei der Montage helfen) und positionieren Sie die Abdeckung auf der Mutter wie in Abbildung 27 abgebildet (diesen Schritt an der anderen Seite wiederholen).
- Eine Länge Schrumpfschlauch (Artikel 8) an den Kabeln der zwei Blinker anbringen, sodass der Schrumpfschlauch über den Stiel der Abdeckung passt und vorsichtig erhitzen, um Schrumpfschlauch passend zu schrumpfen – siehe Abbildungen 26 und 27.

R&G

Unit 1, Shelley's Lane, East Worldham, Alton, Hampshire, GU34 3AQ
 Tel: +44 (0)1420 89007 Fax: +44 (0)1420 87301 www.rg-racing.com Email: info@rg-racing.com



- Führen Sie die Kabel für die Kennzeichenbeleuchtung und die Blinker durch die Öffnungen in der Kennzeichenbeleuchtung wie in Abbildungen 27 und 28 abgebildet.
 - Montieren Sie die zwei kleinen Gummitüllen (Artikel 7) in den Öffnungen wie in den Abbildungen 29 und 30 abgebildet (etwas Spülmittel kann bei der Montage helfen), wenn die R&G Blinker verwendet werden.
 - Montieren Sie die Kabelabdeckung (Artikel 13) mit den vier M4 Inbusschrauben (Artikel 12) – siehe Abbildung 31.
 - Je eine M8 Unterlegscheibe (Artikel 2) an jeder M8 Schraube (Artikel 4) anbringen, dann jede Schraube in den Kennzeichenhalter (Artikel 1) einsetzen – siehe Abbildung 32.
 - Danach einen Distanzhalter (Artikel 18) und eine Gummitülle (Artikel 3) am hervorstehenden Gewinde jeder Schraube anbringen – siehe Abbildungen 33 und 34 (die Gummiunterlegscheiben halten die Schrauben in Position).
 - Vorsichtig die Kabel durch die untere Abdeckung führen und die Einheit ans Motorrad ansetzen – siehe Abbildung 21.
 - Die Einheit in Position befestigen wie in Abbildung 36 abgebildet (beim Festziehen bitte darauf achten, dass das Motorrad nicht berührt oder beschädigt wird von der Halterung).
 - Vorsichtig ein 9mm Loch an der in Abbildung 35 markierten Position an der unteren Abdeckung bohren – bitte alles scharfen Kanten entfernen.
 - Verwenden Sie die mitgelieferten Clips und Kabelbinder (Artikel 14 und 15), um die Kabel ordentlich zu verstauen – siehe Abbildung 36.
 - Die Kabel nun durch das soeben gebohrte Loch in der unteren Abdeckung einführen – siehe Abbildung 36. **BITTE BESONDERS DARAUF ACHTEN, DASS DIE PLATINE, DIE IN DER NÄHE DES STECKVERBINDERS POSITIONIERT IST, NICHT BESCHÄDIGT WIRD.**
 - Positionieren Sie die Originalkabel am Hilfsrahmen entlang und unter der Halterung für die Sitzverriegelung – siehe Abbildung 37 (stellen Sie sicher, dass keine Teile mit dem Sitz in Berührung kommen können, wenn die Sitze wieder montiert sind).
 - Verbinden Sie die Kennzeichenbeleuchtung mit dem Verbinder vom Kit – siehe Abbildung 38.
 - Wenn Sie die R&G LED Miniblinker verwenden, müssen Sie je einen der mitgelieferten Widerstände (Artikel 5) an beiden Blinkern montieren, um die richtige Blitzgeschwindigkeit zu bekommen (siehe Abbildung 39). Es empfiehlt sich, die Blinker am Kabelbaum mittels der mitgelieferten Verbindungen (Artikel 17) anzuschließen - falls die Beleuchtung nicht funktionieren sollte, tauschen Sie die Kabelverbinder untereinander.
 - Die Kabel mit den Kabelbindern und Clips vom Kit (Artikel 14 und 15) an der entsprechenden Position befestigen – siehe Abbildung 40.
 - Stellen Sie sicher, dass alle Steckverbinder angeschlossen sind – siehe Abbildung 40.
 - Montieren Sie den Sitz wie ursprünglich wieder sowie das amtliche Kennzeichen (Bohrungen im Kennzeichen evtl. notwendig).
 - Bitte überprüfen Sie die Funktion der kompletten Beleuchtung, bevor Sie mit dem Motorrad fahren.
- WICHTIG: WENN EIN GROSSES KENNZEICHEN ZU WEIT NACH UNTEN MONTIERT WIRD, BESTEHT BEI SCHWERER LAST ODER DURCH GROSSE BODENWELLEN EIN GERINGES RISIKO, DASS DAS KENNZEICHEN AN DAS HINTERRAD STOSSEN KANN. ES LIEGT IN IHRER VERANTWORTUNG DIES ZU ÜBERPRÜFEN UND, WENN NOTWENDIG, VORBEUGENDE MASSNAHMEN ZU ERGREIFEN. DIE NICHTBEACHTUNG DIESES SICHERHEITSHINWEIS KANN ZU SCHWEREN VERLETZUNGEN FÜHREN**
- Entsprechend der gesetzlichen Vorschriften, den mitgelieferten Rückstrahler (Artikel 11) an die dafür vorgesehene Stelle anbringen.
 - Überprüfen Sie erneut die Funktion der Beleuchtung (Blinker und Kennzeichenhalterbeleuchtung) vor Gebrauch des Fahrzeuges.

AUSGABE 1 18/09/2019 (BG)

R&G

Unit 1, Shelley's Lane, East Worldham, Alton, Hampshire, GU34 3AQ
 Tel: +44 (0)1420 89007 Fax: +44 (0)1420 87301 www.rg-racing.com Email: info@rg-racing.com